

**DRUŠTVO ZA RAZVOJ PODEŽELJA ZASAVJE  
LOKALNA AKCIJSKA SKUPINA**

**RAZVOJ PODEŽELJA NA OBMOČJU OBČIN ZAGORJE OB  
SAVI, TRBOVLJE IN HRASTNIK  
ZA PROGRAMSKO OBDOBJE 2007 - 2013**

**LOKALNA RAZVOJNA STRATEGIJA**

**Junij 2008**



Občina Zagorje ob Savi



Občina Trbovlje



Občina Hrastnik

**Lokalna razvojna strategija**  
**Razvoj podeželja na območju občin Zagorje ob Savi, Trbovlje in Hrastnik za**  
**programsko obdobje 2007 – 2013**

<b>Nosilec priprave strategije</b>	LAS – Društvo za razvoj podeželja Zasavje, Cesta 9. avgusta 78 a, 1410 Zagorje ob Savi
<b>Projektna skupina</b>	Občina Zagorje ob Savi; Damir Kozolič Občina Trbovlje; Vesna Jesih Občina Hrastnik; Radojka Odžič Turistično društvo Golče; Jože Medved Sadjarsko društvo Hrastnik; Ivanka Rožej Turistično razvojno društvo Krajinski park Kum Dobovec, Bajde Branimir EVJ Elektroprom d.o.o. Kisovec; Janez Vidmar Območna obrtno-podjetniška zbornica Hrastnik; Vojka Šergan Območna obrtno-podjetniška zbornica Zagorje; Saša Pegan Območna obrtno-podjetniška zbornica Trbovlje; Tea Urbanija RCR Zagorje ob Savi; Staša Baloh Plahutnik Kmetijska zadruga Izlake; Marija Čebin Prašnikar Konjerejsko društvo Hrastnik; Tomaž Pust Vrtnarstvo Napret; Damjana Napret KGZS – Zavod Ljubljana, Nada Grešak, Karmen Skalič Mladinski center Trbovlje KGZS – Zavod Ljubljana
<b>Pripravljaivec dokumenta</b>	

## KAZALO VSEBINE

<b>1. UVOD</b>	9
<b>2. ZNAČILNOSTI OBMOČJA LAS</b>	10
2.1 SPLOŠNE GEOGRAFSKE ZNAČILNOSTI	10
2.1.1 Velikost območja	10
2.1.2 Utemeljitev geografske zaokroženosti območja LAS	10
2.1.3. Strukturne danosti območja	12
2.1.4 Stanje infrastrukture	14
2.1.4.1 Oskrba z vodo	14
2.1.4.2 Ravnanje z odpadki	15
2.1.4.3 Športna infrastruktura	15
2.1.4.4 Cestna in železniška infrastruktura	15
2.1.4.5 Stanje IKT	16
2.2 GOSPODARSKI POLOŽAJ	17
2.2.1 Opis glavnih gospodarskih dejavnosti	17
2.2.2 Stanje na področju gospodarstva	19
2.2.3 Kmetijstvo	24
2.2.3.1 Kmetije vključene v Slovenski kmetijsko okoljski program (SKOP)	25
2.2.3.2 Ekološko kmetijstvo	25
2.2.3.3 Zaščitene kmetije	26
2.2.3.4 Živinoreja – glavna kmetijska dejavnost	26
2.2.3.5 Travniški sadovnjaki	29
2.2.3.6 Dopolnilne dejavnosti na kmetiji	29
2.2.4 Gozdarstvo	30
2.2.5 Turizem	31
2.2.6 Stopnja brezposelnosti na območju LAS in na ravni občin	35
2.3 DEMOGRAFSKE IN SOCIOLOŠKE ZNAČILNOSTI	37
2.3.1 Število in gostota prebivalstva na obravnavanem območju	37
2.3.2 Gibanje števila prebivalstva na območju LAS v zadnjih 10. letih	39
2.3.3 Izobrazbena struktura prebivalstva	42
2.3.4 Stanje na področju izobraževanja in kulture na območju LAS	42
2.3.4.1 Pregled šolstva po občinah	42
2.3.4.2 Kultura, šport in društvena dejavnost	43
2.4 OPIS DOSEDANJIH AKTIVNOSTI NA OBMOČJU LAS	46

2.4.1 Izkušnje v pripravi razvojnih programov	46
2.4.2. Uspešnost izvajanja programov za razvoj podeželja	47
2.4.3 Vključenost območja v druge razvojne programe	49
2.4.4. Opis uspešno izvedenih projektov in produktov	49
2.4.5. Popis in možnost izrabe obstoječih razvojnih struktur na območju LAS	49
<b>3 SWOT ANALIZA RAZVOJNIH MOŽNOSTI OBMOČJA</b>	<b>51</b>
<b>4 RAZVOJNA VIZIJA</b>	<b>56</b>
<b>4.1 Izbrane razvojne teme in cilji</b>	<b>57</b>
4.1.1 Horizontalno prednostno področje	58
4.1.1.1 <b>Krepitev partnerstva in usposobljenosti LAS za razvoj</b>	58
4.1.2 Vertikalno prednostno področje	60
4.1.2.1 <b>Ohranjanje okolja in naravnih virov</b>	60
4.1.2.2 <b>Podjetništvo na podeželju</b>	63
4.1.2.3 <b>Turizem</b>	65
4.1.2.4 <b>Kakovost življenja na območju LAS</b>	68
<b>5 STRATEGIJA ZA IZVEDBO</b>	<b>71</b>
5.1 Opis priprave strategije po pristopu od spodaj navzgor	71
5.2 Terminski načrt za doseganje ciljev, predvidenih v strategiji	73
5.2.1 Pripravljalno obdobje	73
5.2.2 Izvajanje LRS	74
5.2.3 Vrednotenje – evalvacija	75
5.3 Razmejitev inovativnih in obstoječih aktivnostih	76
5.4 Ocena prenosljivosti strategije na druga območja	76
5.5 Ocena trajnosti strategije	77
5.6 Opis možnih razpoložljivih finančnih virov (načelo dodatnosti)	80
5.7 Opis spremljanja in ocenjevanja izvedbe strategije, kriteriji in kazalniki	81
<b>6. USKLAJENOST Z OSTALIMI PROGRAMI IN POLITIKO</b>	<b>86</b>
<b>7. POVZETEK</b>	<b>87</b>

## KAZALO PREGLEDNIC

Preglednica 1: Površina na območju LAS z izvzetim mestnim naseljem Trbovlje	10
Preglednica 2: Strukturne danosti območja	12
Preglednica 3: Gozdnatost v Zasavju	12
Preglednica 4 : Razmerje območij Natura 2000 z območjem LAS	13
Preglednica 5: Naravna dediščina v Zasavju po občinah	13
Preglednica 6: Cestno omrežje po občinah (km)	16
Preglednica 7: Železniška infrastruktura	16
Preglednica 8:Število naselij in prebivalcev z območij, kjer ni dostopa do širokopasovnega omrežja, po občinah	16
Preglednica 9: Razvrstitev zasavskih družb po področjih dejavnosti, v letu 2006 /v mio EUR	18
Preglednica 10: 10 največjih podjetij na območju LAS	18
Preglednica 11: Povprečne bruto in neto plače po regijah, jan-okt 2007 (v EUR)	19
Preglednica 12: Nekateri kazalniki poslovanja zasavskih gospodarskih družb v letu 2006	20
Preglednica 13: Razvrstitev družb v Zasavski regiji v letu 2006	20
Preglednica 14: Poslovanje gospodarskih družb zasavski regiji v letu 2006 – po občinah	21
Preglednica 15: Samostojni podjetniki zasavske regije v letu 2006 (osnovni podatki)	21
Preglednica 16:Razvrstitev samostojnih podjetnikov po velikosti in po pomembnejših podatkih(2006)	22
Preglednica 17: Samostojni podjetniki posamezniki razvrščeni po dejavnostih – v letu 2006	23
Preglednica 18: Število in povprečna velikost kmetijskih gospodarstev po občinah, 2000	24
Preglednica 19: Podatki o številu kmetij usmerjenih v Slovensko kmetijsko okoljski program (SKOP)	25
Preglednica 20: Podatki o številu ekoloških kmetij po občinah	25
Preglednica 21: Družinske kmetije z GVŽ, 2000	27
Preglednica 22: Stalež govedi po občinah	27
Preglednica 23: Stalež drobnice po občinah	27
Preglednica 24: Kmetijska gospodarstva, kjer se nahajajo čebelnjaki	28
Preglednica 25: Registrirani obrati reje kokoši nesnic	29
Preglednica 26: Pregled registriranih dopolnilnih dejavnosti na območju LAS	30
Preglednica 27: Pregled nastanitvenih kapacitet v območju LAS	31
Preglednica 28: Pregled števila prenočitev gostov na območju LAS	31
Preglednica 29: Pregled tematskih poti	33
Preglednica 30: Pregled turističnih društev in ostalih institucij, ki	34

delujejo na področju turizma

Preglednica 31: Pregled muzejev in ostalih turističnih zanimivosti	35
Preglednica 32: Pregled turističnih kmetij	36
Preglednica 33: Stopnja registrirane brezposelnosti	36
Preglednica 34: Registrirane brezposelne osebe	36
Preglednica 35: Registrirane brezposelne osebe po starosti, januar 2008	37
Preglednica 36: Registrirane brezposelne osebe, po izobrazbi, januar 2008	37
Preglednica 37: Površina in gostota prebivalstva na območju LAS z izvzetim naseljem Trbovlje	37
Preglednica 38: Prebivalstvo po deležu moških in žensk na območju LAS	38
Preglednica 39: Prebivalstvo po starostnih skupinah	38
Preglednica 40: Število prebivalcev na območju LAS v zadnjih 10 letih (ločeno po spolu)	39
Preglednica 41: Število prebivalcev na območju LAS v zadnjih 10 letih	40
Preglednica 42: Naravno gibanje prebivalstva po občinah	41
Preglednica 43: Selitveno gibanje prebivalstva po občinah	41
Preglednica 44: Prebivalstvo, staro 15 let ali več, po izobrazbi, 2002	42
Preglednica 45: Pregled šolstva po občinah	43
Preglednica 46: Pregled kulturnih društev, zavodov in objektov po posameznih občinah	44
Preglednica 47: Pregled športnih društev, zavodov in infrastrukture po posameznih občinah	45
Preglednica 48: Pregled ostalih društev, zavodov in infrastrukture po posameznih občinah	45
Preglednica 49: Pregled realizacije podprogramov RRP 2001 – 2006	48
Preglednica 50: Delavnice posvetovanja in srečanja pri pripravi RPP 200 –2013 in LRS	71

## KAZALO SLIK

Slika 1: Območje LAS	11
Slika 2: Statistične regije v Sloveniji	11

## KAZALO KRATIC

ARSKTRP – Agencija RS za kmetijske trge in razvoj podeželja  
BPD – Bruto domači proizvod  
BDV – Bruto dodana vrednost  
CRG – Centralni register Govedi  
CRPOV - Celostni razvoj podeželja in obnova vasi  
EU – Evropska Unija  
€ - evro  
GVŽ – glav velike živine  
IKT – informacijsko komunikacijska tehnologija  
KGZS – Kmetijsko gozdarski zavod Slovenije  
KMG – kmetijsko gospodarstvo  
KSS – Kmetijska svetovalna služba  
KZU – kmetijska zemljišča v uporabi  
LAS – lokalna akcijska skupina  
LRS – Lokalna razvojna strategija  
LEADER – povezovalna os Programa razvoja podeželja 2007-2013  
MKGP – Ministrstvo za kmetijstvo, gozdarstvo in prehrano  
NUTS (ang. The Nomenclature of Territorial Units for Statistics) – Klasifikacija statističnih teritorialnih enot v EU  
OŠ – osnovna šola  
PRP – Program razvoja podeželja za RS za obdobje 2007-2013  
RS – Republika Slovenija  
SKOP – Slovensko kmetijski okoljski program  
SKP – skupna kmetijska politika  
SŠ – srednja šola  
SURS – Statistični urad RS  
SWOT (ang. Strengths, Weaknesses, Opportunities, Threats) – prednosti, slabosti, priložnosti, nevarnosti  
SKD – standardna klasifikacija dejavnosti



## 1 UVOD

Sprejem reforme skupne kmetijske politike (SKP) Evropske unije (EU) leta 2003 označuje začetek novega obdobja evropskega kmetijstva. EU je s sprejemom reforme vstopila v novo obdobje SKP, ki naj bi trajalo do leta 2013. Cilji SKP so se nadgradili, oblika podpor pa se je spremenila z uvedbo sheme enotnega plačila. Poudarjena je več namenskost evropskega kmetijstva, na kateri temelji nova vloga kmetijske politike. Evropski model kmetijstva se ohranja – ostaja bistveni del evropske identitete. Kmetijstvo nima zgolj vloge proizvajalca hrane ter energetskih in industrijskih rastlin. V svoji večnamenski vlogi skrbi tudi za varovanje okolja, ohranjanje poseljenosti, krepitev ekonomske moči podeželja, razvoj podeželja, varno in kakovostno hrano, ipd.

Priprava Lokalne razvojne strategije za območje Lokalne akcije skupine (LAS) Društvo za razvoj podeželja Zasavje, pomeni nadgradnjo Razvojnega programa podeželja za območje občin Zagorje ob Savi, Trbovlje, Hrastnik in Radeče za obdobje 2007 – 2013 in je osnova za črpanje sredstev Programa razvoja podeželja Republike Slovenije za programsko obdobje 2007 – 2013. V tem obdobju se bodo v okviru 4. razvojne osi Programa razvoja podeželja republike Slovenije izvajale lokalne razvojne strategije, po pristopu LEADER. LEADER spodbuja izkoriščanje endogenih razvojnih potencialov in oblikovanje lokalnih javno – zasebnih partnerstev.

### NAMEN DOKUMENTA

Lokalna razvojna strategija je krovni strateški dokument in podlaga za razvoj Lokalno akcijske skupine. Namen strategije je oblikovati razvojne usmeritve območja za obdobje 2007 – 2013. Naravnana je celovito, več sektorsko, in je hkrati pregledna. V tej strategiji so poudarjena štiri razvojna področja, za katera pripravljavci tega dokumenta menimo, da so prednostna za razvoj območja LAS.

Dokument opredeljuje obstoječe stanje, razvojne probleme in potencialne, izražene razvojne potrebe, usmeritve in cilje ter pot, po kateri bomo poskušali cilje doseči (naloge, ukrepi).

## 2 ZNAČILNOSTI OBMOČJA LAS

### 2.1 Splošne geografske značilnosti

#### 2.1.1 Velikost območja

Območje, ki ga pokriva LAS Društvo za razvoj podeželja Zasavje, obsega občine Trbovlje, Hrastnik in Zagorje ob Savi. Meri 250,9 km<sup>2</sup>, oziroma 1,3 % slovenskega ozemlja.

Območje LAS predstavlja Zasavsko statistično regijo (NUTS 3), ki je po površini najmanjša statistična regija v Sloveniji. Iz tega območja je izvzeto mestno naselje Trbovlje, ki ima 16.290 prebivalcev (mestno naselje z več kot 10.000 prebivalci – zahteva LEADER) in površino 12,6 km<sup>2</sup>. Območje LAS po površini meri 250,9 km<sup>2</sup> in ima 29.021 prebivalcev. Gustota prebivalcev na območju LAS je 115,67 prebivalcev/km<sup>2</sup> in presega povprečno gostoto prebivalstva v Sloveniji za 9 prebivalcev/km<sup>2</sup>. Takšna gostota prebivalstva je posledica velike koncentracije delavcev na to območje zaradi pretekle hitro se razvijajoče in skoncentrirane industrije in rudarstva.

*Preglednica 1: Površina na območju LAS z izvzetim mestnim naseljem Trbovlje*

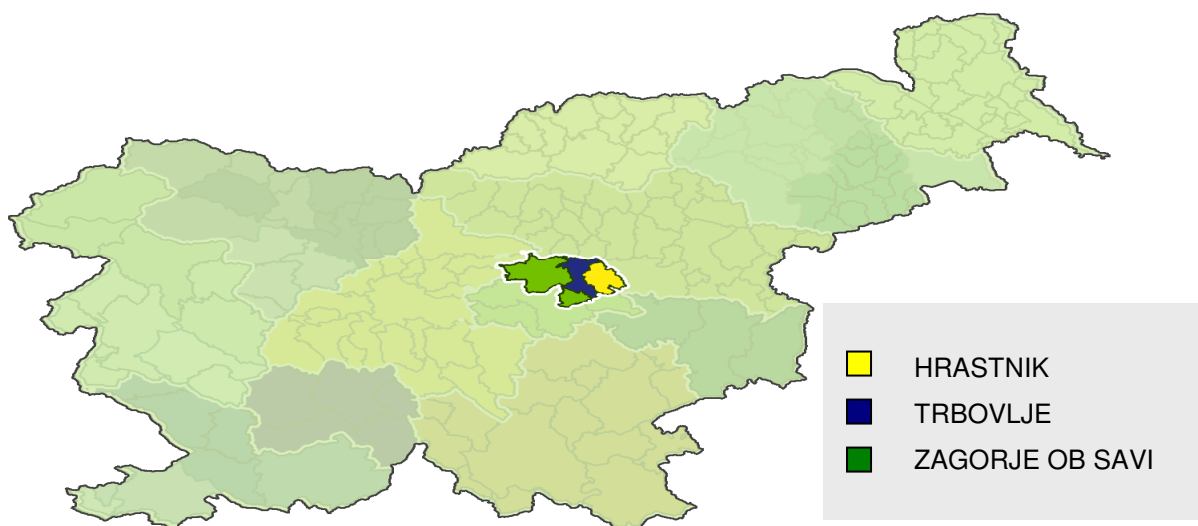
Občina	Površina v km <sup>2</sup>
Hrastnik	58,6
Trbovlje	45,2
Zagorje ob Savi	147,1
<b>ZASAVJE</b>	<b>250,9</b>
Slovenija	1,3%

*VIR: SURS, Popis prebivalstva 2002*

#### 2.1.2 Utemeljitev geografske zaokroženosti območja LAS

Območje predstavlja geografsko zaokroženo celoto, ležečo skoraj v osrčju Slovenije ki meji na Savinjsko in Osrednjeslovensko regijo, oziroma na osem občin: Litija, Moravče, Lukovica, Kamnik, Radeče, Laško, Prebold in Vransko. Reka Sava je s svojimi dotoki globoko zarezala v hribovito območje in tako ustvarila zelo razgiban relief. Ob njej poteka železnica in regionalna cesta, ki povezuje Zasavske doline z glavnim mestom Ljubljano in jugovzhodnim delom Slovenije – Dolenjsko. Razen po Kumu, je Zasavje prepoznano tudi po vrhovih Kopitnik, Mrzlica, Zasavska sveta gora in Čemšeniška planina. Ob pritokih reke Save, so pod omenjene vrhove stisnjene doline, poseljene z velikim številom prebivalstva, ki se je tekom časa skoncentriralo zaradi hitro rastoče industrije.

Nekoliko slabša je povezanost s Savinjsko regijo, zato je zainteresiranost za priključitev na 3. razvojno os (prometna povezava) izredno velika.



Slika 1: Območje LAS



Slika 2: Statistične regije v Sloveniji

### 2.1.3. Strukturne danosti območja

Naravnogeografske značilnosti območja LAS so vplivale na tradicionalno usmerjenost območja v industrijo.

**Kmetijska zemljišča** v uporabi v Zasavju obsegajo 6.132,78 ha, kar pomeni 23% vseh zemljišč, gozdovi 65%, ostalo predstavljajo urbana naselja in degradirane površine. Kmetijske obdelovalne površine se razprostirajo predvsem po vaseh, dvignjenih na najmanj 300 m nadmorske višine, tik ob reki Savi pa jih na obravnavanem območju praktično ni.

*Preglednica 2: Strukturne danosti območja*

Strukturne danosti	Velikost v ha	Delež
Kmetijske površine v uporabi	6.132	23 %
Gozdovi	17.198	65 %
Urbana naselja + degradirane površine	3.330	12 %
<b>SKUPAJ</b>	<b>26.660</b>	<b>100 %</b>

**Gozdnatost v Zasavju** je nad slovenskim povprečjem, ki je 56% . V Zasavju gozdovi pokrivajo 65% vseh površin. 80 % gozdov je v zasebni lasti, ostalo pa so povečini državni gozdovi ter še gozdovi v lasti občin, cerkveni gozdovi idr. Okrog 20 % gozdov je z državnim odlokom razglašeni za varovalne gozdove, v katerih se sečnja izvaja v močno zmanjšanem obsegu ali pa sploh ne. Površina gozda na prebivalca je po posameznih občinah različna – od 0,32 ha/prebivalca v Trbovljah do 0,86 ha/prebivalca v Zagorju ob Savi. Visoka gozdnatost na projektnem območju je ekološko zelo ugodna. Na izjemno razgibanem zasavskem reliefu gozd varuje zemljišča pred erozijo, poplavami, ohranja naravno rodovitnost tal ipd. Zaradi industrijskih emisij opravlja gozd tudi zelo pomembno higiensko-zdravstveno funkcijo.

*Preglednica 3: Gozdnatost v Zasavju*

Občina	površina gozda (ha)	delež gozda (%)	površ.gozda/prebivalca (ha/preb.)
Hrastnik	3.827,33	65,3	0,57
Trbovlje	3.779,73	65,4	0,32
Zagorje ob Savi	9.590,56	65,2	0,86
<b>SKUPAJ</b>	<b>17.197,62</b>		

*Vir: Zavod za gozdove, krajevna enota Zagorje, interni podatki*

Prebivalcem območja so v ponos **naravne znamenitosti**, med katerimi sta nadvsem pomembna krajinska parka Mrzlica in Kum. Obsežna območja, ki spadajo pod zaščito Natura 2000, so razpršena po celotnem Zasavju, spadajo pa pod eno klasifikacijo: Posavsko hribovje-ostenje. Območje je zaščiteno zaradi življenjskega prostora dveh vrst ptic (planinski orel in sokol selec). Varstveni cilji znotraj območja določajo predvsem ohranitev skalnih habitatov in zagotovitev miru okoli gnezdišč

Opredeljena so tudi potencialna območja Natura 2000 - po direktivi habitati. V to kategorijo spadajo Mrzlica, Čemšeniška planina, Medija – borovja, Kandrše, Reber – borovja in Kum.

**Območja Natura 2000** obsegajo 30 % območja LAS in predstavljajo pestro biotsko raznovrstnost na razmeroma razgibanem reliefu.

*Preglednica 4 : Razmerje območij Natura 2000 z območjem LAS*

Območja Natura 2000	površina (km <sup>2</sup> )
Reber - borovja	0,71
Medija - borovja	0,85
Kandrše	13,28
Čemšeniška planina	3,16
Kum	58,52
Mrzlica	0,93
<b>SKUPAJ območja Natura 2000 (km<sup>2</sup>)</b>	<b>77,45</b>
<b>SKUPAJ površina LAS (km<sup>2</sup>)</b>	<b>250,9</b>
<b>% območij Natura 2000/območje LAS</b>	<b>29,4</b>

Vir: [www.natura2000.gov.si](http://www.natura2000.gov.si)

Na območju Zasavja najdemo tudi 46 **naravnih spomenikov**. Med najbolj prepoznavnimi so: skalne igle v Zelencu, skalni možje na Taboru in druge nenavadne skalne oblike, kraške jame kot je Markov Štangovec, neokrnjena krajinska območja Kopitnik, Čemšeniška planina, Čebulova dolina, Čebine, soteska Ribnika, pa brzice na Savi pri Prusniku, Mitovškov izvir, slap ob Savi... Številni planinski domovi (na Mrzlici, Kumu, Čemšeniški planini, Zasavski sveti gori, Kalu, Kopitniku, Gorah, Planini...) so urejeni in oskrbovani ter privabljajo mnoge izletnike, ki si z zanimanjem ogledajo naravne zanimivosti.

*Preglednica 5: Naravna dediščina v Zasavju po občinah*

OBCINA	NARAVNA DEDIŠČINA
<b>Hrastnik</b>	- Krajinski park Kopitnik - lipa pred cerkvijo v Turju - zaščiteno planinsko cvetje (avrikelj, encijan, zlato jabolko, ipd.)
<b>Trbovlje</b>	- zaščiteni območja: Krajinski park Kum, (endemit opojna zlatica), Krajinski park Mrzlica, skalni možje na Taboru
<b>Zagorje ob Savi</b>	- okameneli svati - Zasavska sveta gora, - jama Štangovec

Vir: interni podatki občin

Z geološkimi raziskavami so na začetku 19. stoletja ugotovili, da na zasavskem območju leže **velike zaloge kakovostnega rjavega premoga**, kar je povzročilo razmah rudarstva in industrije.

Aktivnosti vezane na rudarstvo in industrijo so bile vezane na največji vodotok v Zasavju, to je reko Savo, ob kateri so se v 2. polovici 19. stoletja odprle transportne

poti proti Ljubljani in Zidanemu mostu. V reko Savo se zlivajo skoraj vsi vodni tokovi s tega območja, tako površinski kot podzemni. Kmetijskih obdelovalnih površin tik ob Savi na obravnavanem območju praktično ni. Ob obilnem deževju reka ponekod tudi prestopi bregove.

**Kamninska podlaga** ima posreden in neposreden vpliv na razvoj tal. Vpliv se izraža v geomorfologiji oblička oziroma reliefu kot tlotvornemu dejavniku. Kar 93 % površja Slovenije so sedimentne kamnine, magmatskih je 3 %, metamorfnih kamnin pa 4 %. Najpogostejši sedimentni kamnini sta apnenec in dolomit. V Zasavju prevladujejo distrična tla, kar potrjujejo obsežne gozdne površine. Zaradi zelo razgibanega reliefa je v Sloveniji mogoče srečati različne pedosekvence na: produ in pesku, glinah in ilovicah, mehkih karbonatnih kamninah, trdih karbonatnih kamninah ter nekarbonatnih kamninah. Iz navedenega izhaja, da v Zasavju prevladuje pedosekvenca na trdih karbonatnih kamninah. Zanja je namreč značilno, da na apnencih in dolomitih dominirajo gozdovi (velike reliefne oscilacije in pogosto plitve talne odeje), medtem ko je izkrčeni del primeren za živinorejsko proizvodnjo, ta pa temelji na izkoriščanju voluminozne krme (travniki in pašniki). Poleg nekarbonatnih kamnin so tu prisotne še karbonatne kamnine, predvsem laporji, skrilavci in peščenjaki. Relief take kamninske osnove je bolj umerjen, tla globlja, zato je delež kmetijskih zemljišč relativno velik. Na omenjeni kamninski osnovi med prstmi prevladujejo rendzina, rjava rendzina in erodirana pokarbonatna tla.

## **2.1.4 Stanje infrastrukture**

### 2.1.4.1 Oskrba z vodo

Večina naselij v Zasavju ima urejena vodovodna omrežja, ki pa so zaradi svoje dotrajanosti marsikje potrebna obnove. Te so mišljene predvsem v posodobitvi obstoječih omrežij, s katerimi bi zmanjšali izgube pitne vode na poti od črpališč do končnih uporabnikov. Na onesnaženost vodnih virov vplivajo kmetijstvo, industrija in prekomerna poselitev v urbanih predelih. Onesnaženost s strani kmetijstva se je v zadnjih dveh letih bistveno zmanjšala z izgradnjo manjkajočih skladiščnih kapacitet za skladiščenje organskih gnojil (gnoja, gnojevke in gnojnice), opravljeno pa je bilo že tudi več izobraževanj za uporabnike sredstev za varstvo rastlin.

V Zasavju je poleg javnih tudi veliko lokalnih vodovodov oz. zajetij pitne vode. Problem lokalnih vodovodov oz. zajetij pitne vode je kontrola kvalitete vode iz manjših zajetij, ki se v večini ne izvaja z zahtevami veljavne zakonodaje. Kapaciteta teh vodovodov oz. zajetij je majhna, tako, da je potrebno v sušnih obdobjih višje ležeča naselja oskrbovati z vodo.

#### 2.1.4.2 Ravnanje z odpadki

Večji del odpadnih voda se zbira v kanalizacijskih sistemih, ki so večinoma mešanega tipa. Ti so namenjeni skupnemu odvajanju komunalnih, odpadnih tehnoloških in meteornih voda. V skupnem projektu občin Zagorje ob Savi, Trbovlje in Hrastnik, ki naj bi bil končan najkasneje do leta 2010, je predvidena tudi izgradnja centralnih čistilnih naprav za meteorne in komunalne vode.

V letu 2005 so na podlagi medobčinske pogodbe o izgradnji in obratovanju medobčinskega centra za ravnanje z odpadki Zasavje, občine Litija, Zagorje ob Savi, Trbovlje, Hrastnik in Radeče ustanovile javno podjetje – Center za ravnanje z odpadki Zasavje, d. o. o. (skrajšano CEROZ, d. o. o.). Z vsakoletnimi zbiranji in odvozi kosovnih odpadkov iz gospodinjstev, ki jih organizirajo občine, se je zmanjšalo tudi število divjih odlagališč.

#### 2.1.4.3 Športna infrastruktura

Šport že dolgo ni več samo način krepitev telesa in ohranjanje zdravja. Šport je postala neizogibna dejavnost moderne družbe, ki je danes bolj kot kdaj koli prej prisotna v življenju vsakega posameznika, ter vse bolj postaja pomembna na ekonomskem področju. Postaja področje finančnih vlaganj in novih podjetniških priložnosti.

Športna infrastruktura predstavlja za športno dejavnost opremljene in urejene površine ter prostore. Na območju LAS obstajajo različni športni objekti (nogometni štadioni v vsaki občini, vsaka občina ima tudi večjo večnamensko dvorano za igranje košarke, malega nogometa, rokomet, itd, več zunanjih večnamenskih športnih igrišč...), ki omogočajo organizacijo večjih športnih prireditev in dogodkov (1000 in več obiskovalcev). Objekti so razporejeni po celotnem območju in sama kvantiteta obstoječe športne infrastrukture zadošča potrebam. V zadnjem času pridobivajo na pomenu predvsem alternativni in ekstremni športi (Downhill v Trbovljah, rolkanje, rolanje, moto kros, rally, padalstvo, plezanje, letalstvo, sankastvo). Vse več prebivalstva se aktivno ali pasivno ukvarja s športnimi aktivnostmi. Rezultat tega je tudi nekaj izjemnih športnikov, ki so se dokazali tako na nacionalni kot tudi mednarodni ravni.

Območje LAS ima po posameznih naseljih družbene objekte (domovi KS, gasilski domovi), kjer se z namenom športnega udejstvovanja srečuje tudi podeželsko prebivalstvo.

#### 2.1.4.4 Cestna in železniška infrastruktura

Leta 2005 je bilo vseh javnih cest v Zagorju ob Savi 411,4 km, v Trbovljah 190,5 km (upoštevano tudi mesto Trbovlje) in v Hrastniku 148,8 km. Tako je na območju LAS vsega skupaj 750,7 km cest.

Preglednica 6: Cestno omrežje po občinah (km)

Kategorije cest	Občine	2005
Državne ceste	Zagorje ob Savi	50,7
	Hrastnik	18,5
	Trbovlje	24,5
Občinske ceste	Zagorje ob Savi	360,7
	Hrastnik	130,3
	Trbovlje	166,0
Javne ceste SKUPAJ	<b>Zagorje ob Savi</b>	<b>411,4</b>
	<b>Hrastnik</b>	<b>148,8</b>
	<b>Trbovlje</b>	<b>190,5</b>
<b>SKUPAJ</b>	<b>ZASAVJE</b>	<b>750,7</b>

Vir: Statistični urad RS

Območje LAS povezuje, že v 19. stoletju zgrajena železniška proga, ki Zasavčanom odpira pot proti Ljubljani in Zidanemu Mostu. Poteka po dolini reke Save in čeprav je po dolžini kratka razdalja, je za povezavo z večjimi urbanimi središči zelo pomembna. Dnevno služi transportu materialov za potrebe industrije ter prebivalcem, ki migrirajo na delovna mesta izven območja LAS.

Preglednica 7: Železniška infrastruktura

Proga	Kategorija prog	Število tirov	Razdalja med odseki (km)
Hrastnik - Trbovlje	glavna	2	4,8
Trbovlje – Zagorje ob Savi	glavna	2	4,5
<b>SKUPAJ</b>			<b>9,3</b>

Vir: [www.slo-zeleznice.si](http://www.slo-zeleznice.si), Program omrežja RS za leto 2008 - tehnični podatki o progah in postajah

#### 2.1.4.5 Stanje IKT

Na območju LAS še vedno obstajajo naselja, kjer končnim uporabnikom informacijsko komunikacijske tehnologije dostop do širokopasovnega omrežja ni omogočen. Takšnih naselij je na območju 28 oziroma 25% vseh naselij na območju. Vzrok je predvsem nezgrajeno ali neprimerno omrežje za prenos teh podatkov. Problem je majhna gostota možnih priključkov na dolžino voda.

Preglednica 8: Število naselij in prebivalcev z območij, kjer ni dostopa do širokopasovnega omrežja, po občinah (podatki za Telekomovo omrežje)

Občina	Število vseh naselij	Število naselij brez dostopa do omrežja	Število prebivalcev v naseljih brez omrežja
<b>Hrastnik</b>	19	3	682
<b>Trbovlje</b>	16	3	48 *
<b>Zagorje ob Savi</b>	74	22	1450 *
<b>ZASAVJE</b>	<b>109</b>	<b>28</b>	<b>2180</b>



Vir: Ministrstvo za gospodarstvo: Seznam naselij, kjer ni možen dostop do širokopasovnih omrežij-junij 2007; Statistični urad RS, Popis 2002)

\* ni podatkov za eno naselje

## **2.2 Gospodarski položaj**

### **2.2.1 Opis glavnih gospodarskih dejavnosti**

Naravnogeografske danosti in tradicija ustvarjajo razmere za usmerjenost območja LAS zlasti v industrijo, rudarstvo ter storitvene in predelovalne dejavnosti. Industrija je razvita predvsem na področju energetike, steklarstva, proizvodnje in predelave baznih industrijskih kemikalij, specialnih in laboratorijskih kemikalij in proizvodnje cementa.

Glede na razvrstitev družb po standardni klasifikaciji dejavnosti (SKD) prevladujejo tri osnovne dejavnosti:

#### **D – Predelovalne dejavnosti (114 družb, zaposlujejo 52,5% delavcev)**

- Steklarska, kemična, gradbena, proizvodnja svetil, proizvodnja plastičnih mas , ipd..

#### **G – Trgovina, popravila motornih vozil in izdelkov široke porabe (139 družb, zaposlovale 11,6% delavcev)**

- Trgovina in popravila motornih vozil, posredništvo in trgovina na debelo, trgovina na drobno, popravila izdelkov široke porabe.

#### **K – Poslovanje z nepremičninami, najem in poslovne storitve (131 družb, zaposlovale 7,3 % vseh zaposlenih)**

- Poslovanje z nepremičninami, dajanje strojev in opreme v najem, izposojanje izdelkov široke porabe, obdelava podatkov, podatkovne baze in s tem povezane dejavnosti, raziskave, razvoj, druge poslovne dejavnosti.

Preglednica 9: Razvrstitev zasavskih družb po področjih dejavnosti, v letu 2006 /v mio EUR

Področje dejavnosti	Število družb	Delež družb	Število zaposlenih	Prihodki skupaj v mio EUR
A Kmetijstvo, lov, gozdarstvo	1	0,2	0	0
C Rudarstvo	3	0,6	900	43,49
<b>D Predelovalne dejavnosti</b>	<b>114</b>	<b>21,6</b>	<b>4.355</b>	<b>327,66</b>
E Oskrba z elektriko, plinom, vodo	4	0,8	399	62,92
F Gradbeništvo	72	13,6	691	57,16
<b>G Trgovina, popravilo mot. vozil, in izdelki šir. porabe</b>	<b>131</b>	<b>24,8</b>	<b>608</b>	<b>86,23</b>
H Gostinstvo	16	3,0	100	2,77
I Promet, skladiščenje, zveze	21	4,0	128	7,8
J Finančno posredništvo	2	0,4	4	0,13
<b>K Poslovanje z nepremičninami, najem, poslovne storitve</b>	<b>139</b>	<b>26,3</b>	<b>963</b>	<b>105,92</b>
M Izobraževanje	4	0,8	11	0,38
N Zdravstvo in socialno varstvo	12	2,3	47	2,15
O Druge javne, skupne in osebne storitvene dej.	9	1,7	92	4,35
<b>SKUPAJ:</b>	<b>528</b>	<b>100</b>	<b>8.298</b>	<b>702,46</b>

Vir: Regionalni razvojni program Zasavske regije za obdobje 2007 – 2013,

Največ delavcev na območju LAS zaposluje ETI-Elektroelement d.d. (občina Zagorje ob Savi), sledita ji Rudnik Trbovlje – Hrastnik d.o.o. (občina Trbovlje) in Steklarna Hrastnik.

Preglednica 10: 10 največjih podjetij na območju LAS

	Po celotnem poslovnem izidu	Po čistih prihodkih od prodaje	Po številu zaposlenih
1.	Lafarge cement d.d.	ETI-Elektroelement d.d.	ETI-Elektroelement d.d.
2.	Steklarna Hrastnik d.d.	Termoelektrarna Trbovlje d.o.o.	Rudnik Trbovlje-Hrastnik d.o.o.
3.	Eti Elektroelement d.d.	Rudis d.d.	Steklarna Hrastnik d.d.
4.	Xella porobeton SI d.o.o.	Lafarge cement d.d.	Termoelektrarna Trbovlje d.o.o.
5.	Bartec Varnost d.o.o.	Steklarna Hrastnik d.d.	Svea lesna industrija d.d.
6.	Ultra d.o.o.	Rudnik Trbovlje-Hrastnik d.o.o.	Lafarge cement d.d.
7.	IGM industrija gradbenega materiala, d.o.o.	Tovarna kemičnih izdelkov d.o.o.	Tovarna kemičnih izdelkov d.o.o.
8.	Svea lesna industrija d.d.	Avtohiša Malgaj d.o.o.	Rudis d.d.
9.	EVJ Elektroprom d.o.o.	Svea lesna industrija d.d.	EVJ Elektroprom d.o.o.
10.	Termoelektrarna Trbovlje d.o.o.	Xella porobeton SI d.o.o.	Bartec Varnost d.o.o.

Vir: Regionalni razvojni program Zasavske regije za obdobje 2007 – 2013

## 2.2.2 Stanje na področju gospodarstva

Zanimiv je podatek, da gospodarstvu na območju LAS (Zasavska regija) v letih 1999 - 2004 ni uspelo zmanjšati zaostajanje BDP/prebivalca za povprečnim BDP/prebivalca v Sloveniji. Tretjino bruto dodane vrednosti na prebivalca še vedno prispevata rudarstvo in predelovalna industrija, kjer je bil delež v letu 2003 36,7%. V primerjavi s Slovenijo je bil delež rudarstva in predelovalne industrije višji za 9,8 indeksne točke, nadpovprečen pa je bil na območju LAS tudi delež dejavnosti oskrbe z elektriko, plinom in vodo, ki je leta 2003 znašal 7,7%, medtem ko je v republiki znašal 2,9%.

**Povprečna mesečna bruto plača** je v letu 2006 znašala 255.148 SIT (1064,71 €), kar je za 8% pod republiškim povprečjem. Leta 2001 je povprečna mesečna bruto plača predstavljala 89% republiškega povprečja, leta 2005 pa 92%. Povprečna bruto mesečna plača se je leta 2005 glede na leto 2001 povečale za 7,9%.

Podatki iz obdobja jan. – okt. leta 2007 pa nam kažejo, da je bruto plača zaposlenega, na območju LAS po višini na sedmem mestu med slovenskimi statističnimi regijami, kar pomeni, da za slovenskim povprečjem zaostaja za 8%, kar je za 3% boljše kot pred šestimi leti. Za najboljšo slovensko regijo pa zaostaja za 18%.

*Preglednica 11: Povprečne bruto in neto plače po regijah, jan-okt 2007 (v EUR)*

	<b>Bruto</b>	<b>Neto</b>
Slovenija	1.257,76	819,49
Pomurska	1.043,21	704,25
Notranjsko-kraška	1.108,90	741,99
Koroška	1.109,02	735,99
Savinjska	1.139,22	756,27
Spodnjeposavska	1.152,03	766,39
<b>Zasavska</b>	<b>1.167,05</b>	<b>772,06</b>
Podravska	1.170,98	773,69
Jugovzhodna Slovenija	1.197,97	793,56
Gorenjska	1.217,98	802,46
Obalno-kraška	1.249,89	816,79
Goriška	1.250,56	824,18
Osrednjeslovenska	1.420,81	902,55

*Vir: SURS. Demografsko področje. Trg dela. Baza stat-si. [www.stat.si](http://www.stat.si)*

Kazalniki poslovanja gospodarskih družb na območju LAS nam kažejo na malenkostno izboljšanje poslovanja v zadnjih treh letih, čeprav kazalniki produktivnosti in dohodkovnosti kažejo perspektivnejše stanje: prihodki na zaposlenega naraščajo, narašča neto dodana vrednost na zaposlenega, enako tudi čisti poslovni izid in povprečna mesečna plača na zaposlenega.

Preglednica 12: Nekateri kazalniki poslovanja zasavskih gospodarskih družb v letu 2006

Vrste kazalnikov	2002	2003	2004	2005	2006
<b>Kazalniki gospodarnosti</b>					
Celotna gospodarnost poslovanja (vsi P/vsi O)	1,010	1,030	1,020	1,030	1,040
Čista dobičkonosnost prihodkov (neto čisti dobiček/vsi P)	0,003	0,024	0,020	0,018	0,028
<b>Kazalniki produktivnosti in dohodkovnosti</b>					
Prihodki na zaposlenega, v tisoč SIT (vsi prihodki/vsi zaposleni)	14.254	15.539	17.407	19.824	20.286
Prihodki na zaposlenega, v tisoč EUR (vsi prihodki/vsi zaposleni)	59,48	64,84	72,64	82,72	84,65
Neto dodana vrednost na zaposlenega, v tisoč SIT	4.893	5.453	5.641	6.177	6.553
Neto dodana vrednost na zaposlenega, v tisoč EUR	20,42	22,75	23,54	25,78	27,35
Čisti poslovni izid na zaposlenega, v tisoč SIT	44	390	355	361	560
Čisti poslovni izid na zaposlenega, v tisoč EUR	0,18	1,63	1,48	1,51	2,34
Povprečna mesečna plača na zaposlenega, v SIT	207.181	221.790	229.685	245.011	257.348
Povprečna mesečna plača na zaposlenega, v EUR	864,55	925,51	958,46	1022,41	1073,89

Vir: Regionalni razvojni program Zasavske regije za obdobje 2007 – 2013

Na območju LAS je bilo leta 2006 kar 90% mikro družb (nova delitev v letu 2006), 5,7% majhnih družb (2003-91%, 2002-90,6%), 1,7 % srednjih družb (2003-5,4%, 2002-6,1%) in 2,6 % velikih družb (2003-3,3, 2002-3,3 %). Večina družb sodi med mikro družbe, zaposlujejo 21,9 % vseh zaposlenih in ustvarijo 16,3% neto dodane vrednosti. Najmanj po številu je srednjih družb, ki zaposlujejo 11,5% vseh zaposlenih in ustvarijo 11,9% dodane vrednosti, največ delavcev pa zaposlujejo velike družbe – to je 47,7% in ustvarjajo tudi največ dodane vrednosti – to je več kot polovico na območju LAS – 57,8%.

Preglednica 13: Razvrstitev družb v Zasavski regiji v letu 2006

	DRUŽBE		ZAPOSLENI		ČISTI PRIHODKI OD PRODAJE		VREDNOST AKTIVE na dan 31.12.2006		NETO DOD. VREDN.	
	število	v %	število	v %	v mio €	v %	v mio €	v %	v mio €	v %
mikro	475	90	1.818	21,9	118,4	18,6	110,2	15	37,0	16,3
majhne	30	5,7	1.564	18,9	96,1	15,1	112,5	15,3	32,5	14,0
srednje	9	1,7	956	11,5	93,8	14,8	87,6	11,9	24,2	11,9
velike	14	2,6	3.960	47,7	327,8	51,5	424,3	57,8	133,2	57,8
<b>SKUPAJ</b>	<b>528</b>	<b>100</b>	<b>8.298</b>	<b>100</b>	<b>636,1</b>	<b>100</b>	<b>734,6</b>	<b>100</b>	<b>226,9</b>	<b>100</b>

Vir: Informacija o poslovanju gospodarskih družb in samostojnih podjetnikov posameznikov v zasavski regiji v letu 2006. AJPES. Trbovlje. Junij 2007.

Največ gospodarskih družb je registrirano v občini Trbovlje, najmanj v občini Hrastnik. Največ zaposlenih pa je v družbah v občini Zagorje ob Savi, najmanj pa v občini Hrastnik.

Preglednica 14: Poslovanje gospodarskih družb zasavski regiji v letu 2006 – po občinah

	Družbe	Zaposleni		Prihodki skupaj		Vrednost aktive na dan 31.12.2006		Neto čisti dobiček/izguba
Občine		število	delež v %	v mio €	delež v %	v mio €	delež v %	v mio €
Hrastnik	91	1.748	21,1	114,2	16,3	139,8	19,0	0,8
Trbovlje	250	3.261	39,3	318,6	45,3	340,7	46,4	11,8
Zagorje ob Savi	187	3.289	39,6	269,6	38,4	254,1	34,6	6,8
<b>SKUPAJ</b>	<b>528</b>	<b>8.298</b>	<b>100</b>	<b>702,4</b>	<b>100</b>	<b>734,6</b>	<b>100</b>	<b>19,4</b>

Vir: Informacija o poslovanju gospodarskih družb in samostojnih podjetnikov posameznikov v zasavski regiji v letu 2006. AJPES. Trbovlje. Junij 2007.

Preglednica 15: Samostojni podjetniki zasavske regije v letu 2006 (osnovni podatki)

Zaposleni	803 delavcev ( 9,7% zaposlenih v družbah, 2 % več kot leta 2005)
Prihodki	15.600 mio SIT oz. 65,1 mio € (13% več kot leta 2005), 9,3 % prihodkov vseh družb
Odhodki	14.429 mio SIT oz 60,21 mio. € (13% več kot 2005)
Neto dodana vrednost	4.283 mio SIT oz. 17,9 mio € (15% več kot leta 2005 oz. 7,9 neto vrednosti družb)
Podjetnikov dohodek	1.309 mio SIT oz. 5,5 mio € (14 % več kot leta 2005, oz. 82,6% vseh zasavskih podjetnikov)
Negativni poslovni izid	138 mio SIT oz. 0,6 mio € (50% več kot leta 2005) , ugotovilo ga je 16,7 % vseh zasavskih podjetnikov
Neto dohodek podjetnika	1.171 mio SIT oz. 4,9 mio € (11% več kot leta 2005)
Sredstva oz. obv. do virov sredstev	9.815 mio SIT oz. 41 mio € (21% več kot 1.1.2006 )
Podjetnikov kapital	5.103 mio SIT oz. 21,3 mio € (22 % več kot 1.1.2006)
Dolgoročne obveznosti	1.750 mio SIT oz. 7,3 mio € (27 % več kot 1.1.2006)

Vir: Informacija o poslovanju gospodarskih družb in samostojnih podjetnikov posameznikov v zasavski regiji v letu 2006. AJPES, Trbovlje. junij 2007.

V prvi skupini (od 0-1 zaposlen) je 791 samostojnih podjetnikov. Ta skupina je ustvarila 39,1 % čistih prihodkov od prodaje in ob koncu leta 2006 imela 44,3 % vseh sredstev zasavskih podjetnikov.

Preglednica 16: Razvrstitev samostojnih podjetnikov po velikosti in po pomembnejših podatkih

	Podjetniki		Zaposleni		Čisti od prodaje		Vrednost na dan	
	številu	delež v %	številu	delež v %	znesek v mio €	delež v %	znesek v mio €	31.12.2004 delež v %
<b>SKUPAJ</b>	<b>918</b>	<b>100</b>	<b>803</b>	<b>100</b>	<b>62</b>	<b>100</b>	<b>41</b>	<b>100</b>
<b>MALI PODJETNIKI</b>								
od 0 do 1 zaposlen	791	80,1	142	17,7	25,1	39,1	18,1	44,3
od 2 do 9 zaposlenih	190	19,2	573	71,3	35,7	55,6	20,3	49,5
od 10 do 49 zaposlenih	8	0,7	88	11	3,4	5,3	2,5	6,2
od 50 do 250 zaposlenih	0	0	0	0	0	0	0	0

Vir: Informacija o poslovanju gospodarskih družb in samostojnih podjetnikov posameznikov v zasavski regiji v letu 2006. AJPES. Trbovlje. Junij 2007.

Iz razvrstitve podjetnikov glede na dejavnosti je razvidno, da je po številu zaposlenih, ter prihodku od prodaje še vedno največji delež zavzelo področje **trgovine, popravil motornih vozil in izdelkov široke porabe**, pri gospodarskih družbah pa področje predelovalne dejavnosti. V področju trgovine in popravil je vpisanih 224 samostojnih podjetnikov (22,7% vseh), ki so zaposlovali 190 delavcev (23,7% vseh) in dosegli 4.967 mio SIT (21 mio €) čistih prihodkov (32,2% vseh prihodkov). Na drugo mesto uvrščamo **področje gradbeništva**, kjer je 167 podjetnikov zaposlovalo 23,2 vseh delavcev in ustvarilo 17,7% vseh prihodkov. Na tretje mesto pa uvrščamo **predelovalne dejavnosti**, kjer je 158 podjetnikov zaposlovalo 16,4 % vseh delavcev in ustvarilo 14,1% vseh prihodkov.

Na območju LAS je občutiti pomanjkanje obrtnih poklicev, kot so mesar, klepar, čevljar, urar...

Preglednica 17: Samostojni podjetniki posamezniki razvrščeni po dejavnostih – v letu 2006

Področja dejavnosti	Podjetniki	Delež	Zaposleni	Prihodki skupaj v v mio €	Vrednost aktive na dan 31.12.2006 v mio €
	988	100	803	65,0	40,9
A Kmetijstvo, lov, gozdarstvo	11	1,1	3	0,42	0,4
C Rudarstvo	1	0,1	2	0,06	0,03
<b>D Predelovalne dejavnosti</b>	<b>158</b>	<b>16,0</b>	<b>132</b>	<b>9,2</b>	<b>7,5</b>
E Oskrba z elektriko, plinom, vodo	2	0,2	0	0,1	0,2
<b>F Gradbeništvo</b>	<b>167</b>	<b>16,9</b>	<b>186</b>	<b>11,5</b>	<b>5,7</b>
<b>G Trgovina, popr. motornih vozil in izd. šir. porabe</b>	<b>224</b>	<b>22,7</b>	<b>190</b>	<b>21,0</b>	<b>10,3</b>
H Gostinstvo	78	7,9	139	6,6	4,6
<b>I Promet, skladiščenje, zveze</b>	<b>104</b>	<b>10,5</b>	<b>66</b>	<b>8,8</b>	<b>5,0</b>
J Finančno posredništvo	8	0,8	1	0,1	0,03
<b>K Poslovanje z nepremičninami, najem, poslovne storitve</b>	<b>150</b>	<b>15,2</b>	<b>42</b>	<b>4,8</b>	<b>5,7</b>
M Izobraževanje	4	0,4	0	0,02	0,02
N Zdravstvo in socialno varstvo	9	0,9	3	0,3	0,08
O Druge javne, skupne in osebne storitvene dejavnosti	72	7,3	39	2,1	1,3

Vir: Informacija o poslovanju gospodarskih družb in samostojnih podjetnikov posameznikov v zasavski regiji v letu 2006. AJPES. Trbovlje. Junij 2007.

### 2.2.3 Kmetijstvo

Vsa kmetijska zemljišča oziroma kmetije na območju LAS so v območjih s težjimi pridelovalnimi razmerami. Travniki in pašniki obsegajo največ kmetijskih površin, kar 91,8%, ostalo so travniški sadovnjaki, njive in vrtovi. Kmetije so razdrobljene in obsegajo povprečno od 5 do 10 ha (43,5% vseh kmetij). Povprečna velikost kmetijskega gospodarstva je 5,97 ha, kar je za 0,43 ha pod slovenskim povprečjem. To dokazujejo tudi podatki o uveljavljanju neposrednih plačil za območja z omejenimi dejavniki za kmetijsko proizvodnjo, kjer kmetije uveljavljajo subvencije za gorsko-višinske, strme in gričevnato hribovite kmetije. Zasavskim kmetijam so za preživetje pomembni predvsem nekmetijski viri dohodka brez katerih bi kmetije najverjetneje propadle.

Razmere za kmetovanje so zelo neugodne. Kmetijske površine se razprostirajo na 300 do 900 metrov nadmorske višine. Intenzivnost pridelave v strmih legah je v primerjavi z ravninskimi legami dosti manjša. Strojna obdelava površin je otežena ali pa zahteva posebno mehanizacijo, ki je cenovno težje dostopna. Poljedelstvo zaradi neugodnega terena ni razvito. Na njivah, ki so še ohranjene, prevladujejo krmne rastline ter žita za pridelavo zrnja, za samooskrbo se prideluje zelenjava in krompir. Osnovna kmetijska dejavnost je živinoreja, predvsem govedoreja (krave molznice, dojljice, pitanci) in reja drobnice (ovce, koze). V zadnjih letih močno upada reja perutnine, ki je bila na tem območju precej razvita. V kmečkih ekstenzivnih sadovnjakih prevladujejo jabolane in hruške.

Trenutno je v Zasavju 1.047 aktivnih kmetijskih gospodarstev s skupno 6.133 ha kmetijskih zemljišč v uporabi. Največ kmetij je v občini Zagorje ob Savi (64,4%), sledi občina Hrastnik (18,3%) ter občina Trbovlje (17,3%).

*Preglednica 18: Število in povprečna velikost kmetijskih gospodarstev po občinah, 2000*

OBCINE	Število KMG	Delež KMG/Zasavje (%)	KZU skupaj (ha)
Zagorje ob Savi	674	64,4	3.857,95
Trbovlje	181	17,3	1.126,65
Hrastnik	192	18,3	1.148,18
<b>SKUPAJ-občine</b>	<b>1.047</b>	<b>100</b>	<b>6.132,78</b>
<b>Slovenija</b>	<b>86.320</b>		<b>456.214,78</b>

*Vir: Nacionalni strateški načrt razvoja podeželja 2007–2013 (analiza stanja), julij 2005, str. 30*

Starostna struktura gospodarjev na kmetijah je zelo neugodna. Največji delež gospodarjev je starih nad 64 let (30%), sledijo gospodarji stari od 55-64 let (24%), samo 5,6 % gospodarjev na kmetijah pa je mlajših od 35 let. Neugodna je tudi izobrazbena struktura kmečkega prebivalstva: 55,68% gospodarjev ima končano osnovno šolo ali manj, 29,3% poklicno šolo in samo 14,8% jih ima srednješolsko oziroma višjo izobrazbo.



### 2.2.3.1 Kmetije vključene v Slovenski kmetijsko okoljski program (SKOP)

Namen kmetijsko okoljskih ukrepov (SKOP) je popularizacija kmetijske pridelave, ki ustreza potrebam potrošnikov ter varuje zdravje ljudi, zagotavlja trajnostno rabo naravnih virov in omogoča zmanjševanje negativnih vplivov kmetijstva na okolje. Kmetijsko okoljski ukrepi ohranjajo naravne danosti, biotsko raznovrstnost, rodovitnost tal in tradicionalno kulturno krajino ter varujejo zavarovana območja.

Število kmetij, vključenih v oblike sonaravnega kmetovanja oziroma Slovensko kmetijsko okoljskega programa v letu 2006 predstavlja kar 44,6% vseh kmetij v Zasavju. Eden od ukrepov SKOP programa je tudi ukrep ekološkega kmetovanja.

*Preglednica 19: Podatki o številu kmetij usmerjenih v Slovensko kmetijsko okoljski program (SKOP)*

Občina	2001	2004	2005	2006
Hrastnik		55	58	60
Trbovlje		59	59	57
Zagorje ob Savi	329	348	350	345
<b>Zasavje</b>	<b>329</b>	<b>462</b>	<b>467</b>	<b>462</b>

*Vir: ARSKTRP, podatki iz zbirnih vlog 2004 – 2005*

### 2.2.3.2 Ekološko kmetijstvo

Ekološko kmetijstvo je posebna oblika kmetijske pridelave, ki obravnava kmetijo kot celosten eko sistem (tla-rastline-živali-človek) in skrbi za ravnovesje vseh vključenih elementov. Ne pomeni le prepovedi kemično sintetičnih pesticidov in mineralnih gnojil, temveč način kmetovanja, ki istočasno bistveno prispeva k boljši kakovosti okolja in manjšemu obremenjevanju narave.

Cilji ekološkega kmetijstva so: ohranjanje rodovitnosti tal, sklenjeno kroženje hranil, živalim ustrezna reja in krmljenje, pridelava zdravih živil, zaščita naravnih življenjskih virov (tla-voda-zrak), minimalna obremenitev okolja, aktivno varovanje okolja in biološke raznovrstnosti, varstvo energije in surovin, zagotovitev delovnih mest v kmetijstvu.

Število ekoloških kmetij se je v letih 2003-2006 povečalo za 50%: največje povečanje je opazno v občini Zagorje ob Savi (za 54,6%).

*Preglednica 20: Podatki o številu ekoloških kmetij po občinah*

Občina	2003	2004	2005	2006
Hrastnik	4	5	6	7
Trbovlje	3	7	10	10
Zagorje ob Savi	18	22	30	33
<b>Zasavje</b>	<b>25</b>	<b>34</b>	<b>46</b>	<b>50</b>

*Vir: ARSKTRP, podatki iz zbirnih vlog 2003 – 2006*

### 2.2.3.3 Zaščitene kmetije

Zakon o dedovanju kmetijskih gospodarstev (Uradni list RS, št. 70/95) je bil sprejet kot eden izmed inštrumentov varovanja nadaljnega drobljenja kmetij. Ureja posebnosti pri dedovanju tistih kmetijskih gospodarstev, ki po tem zakonu izpolnjujejo kriterije za določitev »zaščitene kmetije«.

Po uradni dolžnosti določi zaščiteno kmetijo z odločbo upravna enota, na območju katere leži pretežni del zemljišč, ki sestavljajo zaščiteno kmetijo. Pravnomočna odločba se vpiše v zemljiško knjigo.

Predaja kmetije je odvisna od situacije, vendar je usmerjena v predajo celotne kmetije enemu dediču, ostalim se deleži izplačajo oz. se lahko predajo manj vredna zemljišča..

Število zaščitene kmetij v posameznih občinah:

- Hrastnik: cca. 41 kmetij,
- Trbovlje: cca. 65 kmetij,
- Zagorje ob Savi: cca. 260 kmetij

### 2.2.3.4 Živinoreja – glavna kmetijska dejavnost

Zaradi naravnih danosti, ki pogojujejo predvsem ugodno izkoriščanje travinja, predstavlja živinoreja osrednjo panogo v zasavskem kmetijstvu.

Zasavski kmetje imajo v povprečju zelo majhen stalež živine, ki pa je primerljiv s slovenskim povprečjem. Na projektnem območju beležimo le nekaj kmetij z večjim staležem. Na takšno stanje vplivata že omenjeni razdrobljenost in majhnost kmetij. Čistih kmetij je malo. Zaradi uvajanja novih predpisov in uveljavljanja najrazličnejših subvencij, morajo kmetje upoštevati tudi zgornjo mejo glede obremenitve (GVŽ na ha kmetijskih površin). To posledično vpliva na iskanje novih rešitev, in sicer:

- ali povečati kmetijske površine (najem, nakup ipd.) ter obdržati obstoječe število živali,
- ali, zaradi pomanjkanja kmetijskih površin (nedoseganje normativov) znižati število GVŽ

Tisti, ki imajo dovolj delovne moči na kmetiji (stalno ali občasno), so usmerjeni bolj v prvo rešitev.

V projektnem območju je bilo leta 2000 v živinorejo usmerjenih 1.020 kmetij (Preglednica 21), od tega več kot polovica (662) v občini Zagorje ob Savi. Preostalo polovico dopolnjujeta občini Hrastnik (190) in Trbovlje (168). Kmetje redijo v povprečju 5,76 GVŽ/KMG, kar je primerljivo s slovenskim povprečjem. Povprečju je najbližje občina Trbovlje (5,47), sledi ji občina Hrastnik (5,13). Občina Zagorje ob Savi je s 6,01 GVŽ/KMG nad slovenskim povprečjem.

Preglednica 21: Družinske kmetije z GVŽ, 2000

OBMOČJE	Kmetije z GVŽ	Govedo (št.)	Krave molznice (št.)	Prašiči (št.)	Perutnina (št.)	Drobnica (št.)	Skupni GVŽ	GVŽ/kmetijo
Hrastnik	190	1.115	202	302	59.514	729	974,80	5,13
Trbovlje	168	1.012	152	329	*	*	920,21	5,47
Zagorje ob Savi	662	5.072	847	812	35.172	1607	3.983,51	6,01
<b>SKUPAJ</b>	<b>1.020</b>	<b>7.199</b>	<b>1.201</b>	<b>1.443</b>	<b>94.686</b>	<b>2.336</b>	<b>5.878,16</b>	<b>5,76</b>
<b>SLOVENIJA</b>	<b>77.189</b>	<b>483.511</b>	<b>136.840</b>	<b>390.155</b>	*	*	<b>442.787,4</b>	<b>5,73</b>

\*ni podatkov

Vir: SURS, Kmetijstvo in ribištvo

### a) Govedoreja

Število govedi se je v obdobju od 2000 do 2007 na območju občin Hrastnik, Trbovlje in Zagorje ob Savi zmanjšalo za 468 glav (6,8 % zmanjšanje), kar je posledica uvedbe evidenc in dosledne prepovedi klanja na domu. Število kmetij z rejo govedi v omenjenih treh občinah se je zmanjšalo za 118 kmetij, kar pomeni 12 % zmanjšanje. Rejo govedi so opustili manjši rejci, ki so redili po 1 do 2 živali.

Preglednica 22: Stalež govedi po občinah

Občina	Popis – 1. 6. 2000		Podatki CRG – 31. 5.2005		Podatki CRG – 1.6. 2007	
	Št. govedi	Št. kmetij	Št. govedi	Št. kmetij	Št. govedi	Št. kmetij
Hrastnik	1115	173	2011*	301*	1027	145
Trbovlje	1012	161			968	147
Zagorje ob Savi	5088	627	4833	567	4742	550
<b>SKUPAJ</b>	<b>7205</b>	<b>960</b>	<b>6844</b>	<b>868</b>	<b>6737</b>	<b>842</b>

Vir: Centralni register govedi

\*podatek velja za občini Trbovlje in Hrastnik skupaj

### b) Drobnica

Število glav drobnice je v porastu, in sicer v obdobju od leta 2000 do leta 2005 se je število glav drobnice povečalo za 1321 glav, kar pomeni 63, 8%. Število kmetij z rejo drobnice se je v sedemletnem obdobju na območju povečalo s 139 na 244, kar pomeni 56 % povečanje. Navedeni podatki nam povedo, da so se določene kmetije iz reje govedi preusmerile v rejo drobnice, ali pa imajo poleg govedi še manjši trop drobnice, ki popase površine manj primerne za pašo govedi.

Preglednica 23: Stalež drobnice po občinah

Občina	Popis – 1. 6. 2000		Podatki CRG – 1. 4. 2005		Podatki CRG – 1.6 .2007	
	Št. drobnice	Št. kmetij	Št. drobnice	Št. kmetij	Št. drobnice	Št. kmetij
Hrastnik	**729	**53	**1.052	**87	*	64
Trbovlje					*	40
Zagorje ob Savi	1.607	86	2.605	137	*	140
<b>SKUPAJ</b>	<b>2.336</b>	<b>139</b>	<b>3.657</b>	<b>224</b>	*	<b>244</b>

Vir: Centralni register govedi

\* Ni podatka

\*\*podatek velja za občini Trbovlje in Hrastnik skupaj

### c) Konjereja

Konjereja je v preteklem desetletju skoraj zamrla, sedaj pa se postopoma oživlja tudi na tem območju. Predvsem se uveljavlja reja športnih in drugih pasem konj. Z rejo avtohtonih pasem živali se ukvarja le 6 rejcev konj, od tega ima 5 rejcev do 3 kobile, eden pa ima več kot 20 kobil (slovenska hladnokrvna pasma). Kljub državnim spodbudam se reja avtohtonih pasem konj ne širi (nimajo urejene dokumentacije), medtem ko reja športnih konj in drugih pasem (haflinger) postopoma narašča (interni viri KSS). Vsekakor pa je reja konj vzpodbuda, ker prispeva k preprečevanju zaraščanja kmetijskih površin ter urejanju dodatnih površin (male agromelioracije – izravnave terena, kjer je to mogoče, postavljanje novih pašnikov ali obnavljanje že nekaj desetletij opuščenih pašnikov ipd.).

Nekoč je bila reja govedi in konj namenjena tudi dodatni delovni moči na kmetiji danes pa preprečevanju zaraščanja površin, rekreaciji in razvoju turizma (konjeniške poti, sodelovanje na prireditvah, sodelovanje s šolami in domovi starejših občanov.

### č) Čebelarstvo

*Preglednica 24: Kmetijska gospodarstva, kjer se nahajajo čebelnjaki*

Občina	Št. lokacij čebelnjakov	Št. članov v čebelarskih društvih
Hrastnik	29	38
Trbovlje	23	24
Zagorje ob Savi	101	110
<b>SKUPAJ</b>	<b>153</b>	<b>172</b>

*VIR: Centralni register govedi, interni podatki društev 2008*

Tudi na področju čebelarstva nastajajo spremembe. Zaradi prilagajanja novim razmeram in predpisom je pričakovati upadanje te dejavnosti. Med v teh krajih predstavlja marsikateremu čebelarju bolj „hobi dejavnost“ kot pa dodaten zaslužek, saj se pri proizvodnji medu ustvari več odhodkov kot prihodkov, čebelnjaki so majhni, kljub temu jih na območju LAS najdemo 153, največ v občini Zagorje ob Savi. Čebelarstvo je kljub navedenemu pomembna dejavnost za to območje, saj je med zelo kvaliteten, poleg tega pa čebelarjenje pripomore k opraitvi rastlin. Na območju delujejo tri čebelarska društva s 172 člani. V Hrastniku imata dva čebelarja registrirano dopolnilno dejavnost (reja drugih živali – čebelarstvo).

### d) Reja perutnine

Rejci perutnine so močno zmanjšali svojo dejavnost, predvsem je upadla reja kokoši in piščancev, kar posledično pomeni, da je manjša proizvodnja jajc. Vzroki so dokaj različni – npr. propadanje kmetijskih zadrug ali neuskkljenost med kmeti in kmetijskimi zadrugami, neuskkljenost pri nabavi krme, v zadnjem času tudi epidemija ptičje gripe.

Tudi število večjih rej kokoši nesnic se je v zadnjih letih zmanjšalo. V občini Zagorje ob Savi se je ohranilo le 8 registriranih rej kokoši nesnic, v Trbovljah 5, v Hrastniku 1.

*Preglednica 25: Registrirani obrati reje kokoši nesnic, stanje na dan 7.julij 2006*

Občina	Število rej nesnic	Skupno število nesnic v registrirani reji
Zagorje ob Savi	8	51.200
Trbovlje	5	26.900
Hrastnik	1	5.800

*Vir: Veterinarska uprava Republike Slovenije, z dne 7. 7. 2006 – registri*

#### 2.2.3.5 Travniški sadovnjaki

Pred leti sta Občini Hrastnik in Trbovlje podprli sodelovanje s KGZS Zavodom Ljubljana in KGZS Zavodom Novo mesto ter podpisali pogodbo o sofinanciranju nacionalnega projekta "Oživitev travniških sadovnjakov in sadnih vrtov v Sloveniji". Osnovi cilj projekta je bil ohranitev starih vrst ali sadnega drevja, obenem pa tudi podobe krajine – ohranjanje kulturne in naravne dediščine.

Stare sorte sadja so bolj odporne pred škodljivci in neugodnimi naravnimi razmerami. V okviru projekta so se izvajale številne predstavitve predelave sadja (sok, kis, žganje, sušenje sadja), postopki etiketiranja, pakiranja ipd. Precej kmetijskih gospodarstev pridno uporablja pridobljena znanja in že imajo nekaj produktov, ki so že tudi registrirani.

Med sadnimi vrstami drevja na družinskih kmetijah v projektnem območju prevladujeta jabolana (16.492 dreves) in hruška (8.037 dreves).

V letih 2004 in 2005 je na tem področju prišlo do večjih sprememb, saj so se potrošniki- tudi iz drugih regij, začeli zelo zanimati za pridelke travniških sadovnjakov. K temu so pripomogle tudi različne delavnice, razstave, projekti, prospekti ter članki v različnih revijah, ki jih pripravlja in organizira kmetijska svetovalna služba, ki na ta način to dejavnost tudi promovira. Na tem področju se odpirajo nove ideje in možnosti za ustvarjanje dodatnega dohodka na kmetiji – strokovni ogled travniških sadovnjakov (prikaz posameznih sort sadnega drevja, njihovih pridelkov ter možnih predelav in nakup sadja).

#### 2.2.3.6 Dopolnilne dejavnosti na kmetiji

Na območju LAS je trenutno registriranih 31 dopolnilnih dejavnosti na kmetijah, kar je le 2% vseh kmetijskih gospodarstev. V občini Zagorje ob Savi ima dopolnilno dejavnost registrirano 18 kmetij. Od tega ima 5 kmetij registrirano turistično dejavnost na kmetiji, 1 drevesničarstvo, 2 perutninarstvo, preostale pa nudijo storitve s kmetijsko mehanizacijo (pretežno zimsko pluženje cest). V Trbovljah imajo dopolnilno dejavnost (perutninarstvo) registrirane le 4 kmetije. V Hrastniku je registriranih 9 kmetij z dopolnilno dejavnostjo (2 kmetiji se ukvarjata z vrtnarstvom, 2 s predelavo sadja – rezultat projekta Oživitev travniških sadovnjakov, 1 z razrezom lesa 2 s prevozom turistov s konjsko vprego, 2 z rejo drugih živali - čebelarstvo). Poleg navedenih kmetij se z vrtnarstvom ukvarja tudi 1 samostojni podjetnik (pridelava okrasnih rastlin, sadik in semen). Razna pridobljena priznanja kmečkim proizvodom zasavskih kmetij potrjujejo, da v projektnem območju obstajajo znanje in možnosti za dodaten vir dohodka na kmetiji ter razvoj dopolnilnih dejavnosti, čeprav število registriranih dopolnilnih dejavnosti tega ne potrjuje.

Preglednica 26: Pregled registriranih dopolnilnih dejavnosti na območju LAS, 2007

Občina	Število
<b>Zagorje ob Savi</b>	
Turistična dejavnost na kmetiji	5
Drevesničarstvo	1
Perutninarstvo	2
Storitve s kmetijsko mehanizacijo	10
<b>SKUPAJ</b>	<b>18</b>
<b>Trbovlje</b>	
Perutninarstvo	4
<b>SKUPAJ</b>	<b>4</b>
<b>Hrastnik</b>	
Vrtnarstvo	2
Predelava sadja	2
Razrez lesa	1
Prevoz turistov s konjsko vprego	2
Reja drugih živali - čebelarstvo	2
<b>SKUPAJ</b>	<b>9</b>
<b>Skupaj na območju LAS</b>	<b>31</b>

Vir: Ajpes 2007

## 2.2.4 Gozdarstvo

Na območju občin Zagorje ob Savi, Trbovlje in Hrastnik, ki skupaj zajema 26.660 ha površin, pokrivajo gozdovi 17.198 ha oziroma skoraj dve tretjini površine (65 %). Večina gozdov (okrog 80 %) je v zasebni lasti, ostalo pa so državni gozdovi (okrog 20 %), le nekaj malega je občinskih, cerkvenih in drugih gozdov. Javno gozdarsko službo v vseh gozdovih opravlja Zavod za gozdove Slovenije, ki ima v območju svojo lokalno izpostavo, to je Krajevna enota Zagorje.

Kljub razgibanemu reliefu - prevladujejo strma in labilna pobočja, in gospodarski gozdovi, v katerih pa je gospodarjenje prilagojeno težavnejšim terenskim razmeram. Okrog 20 % gozdov je takšnih, ki so zaradi ekstremnih nagibov razglašeni za varovalne gozdove, v katerih se sečnja ne izvaja oziroma se izvaja v minimalnem obsegu.

Prevladujejo gozdovi na karbonatni matični podlagi (dolomiti, dolomitizirani apnenci in apnenci), manj pa je takšnih na kislji podlagi (skrilavci, peščenjaki, ...). Od gozdnih združb prevladujejo bukovi gozdovi. Zaradi razgibanosti terena in mešanja matičnih podlag je pestrost združb zelo velika; od jesenovega, jelšovega in jelovega gozda v dolinah in grapah, preko veliko površinskega bukovega in hrastovega gozda na pobočjih, do borovega na grebenih. Lesna zaloga v gozdovih znaša povprečno 280 m<sup>3</sup>/ha, vsako leto pa v povprečju zraste okrog 6 m<sup>3</sup>/ha lesa.

Na območju se letno evidentira nekaj manj kot 30.000 m<sup>3</sup> posekanega lesa, od tega je nekaj več lesa iglavcev kot lesa listavcev (predvsem zaradi poškodb po smrekovem lubadarju). Dejansko je posek nekoliko višji, saj gozdarska služba vsega poseka, vendar zlasti manjših količin posekanega lesa na manjših gozdnih posestih ne uspe evidentirati. Problem je v tem, da takšnih sečenj po številu ni malo in skupaj

nanesejo kar nekaj neevidentiranega lesa. Po gozdnogospodarskih načrtih bi se na območju vseh treh občin smelo vsako leto posekati največ 55.000 m<sup>3</sup> lesa.

## 2.2.5 Turizem

Območje LAS posebej po turistični ponudbi ni prepoznavno. V preteklosti se zaradi prepričanja, da je Zasavje primerno le za rudarjenje in razvoj industrije, v razvoj turizma ni vlagalo. V preteklosti je bil zelo razvit **pohodniški turizem**, ki v zadnjem času zopet pridobiva na pomenu. V zadnjih letih se povečuje obisk planinskih domov in koč.

Trenutno beležimo na območju LAS 11 nastanitvenih objektov za turiste in obiskovalce. Največ teh objektov in ležišč je v občini Zagorje ( planinski domovi, zasebni sobodajalci, hotel), medtem ko so v občini Hrastnik in Trbovlje na voljo le ležišča v planinskih domovih ali kočah ter pri enem zasebnem sobodajalcu. Kakovost nastanitvenih kapacitet ni najboljša, saj se v številne nastanitvene objekte ni vlagalo že nekaj desetletij, kar pa je bilo izvedenih investicij, so bile le-te izvedene zaradi sprememb predpisov na tem področju.

*Preglednica 27: Pregled nastanitvenih kapacitet v območju LAS*

Občina	Število objektov	Število sob	Število ležišč
<b>Zagorje ob Savi</b>			
Planinski domovi, koč	3	15	74
Zasebni sobodajalci	2	44	113
Hoteli	1	35	77
<b>SKUPAJ</b>	<b>6</b>	<b>94</b>	<b>264</b>
<b>Trbovlje</b>			
Planinski domovi, koč	1	6	22
Zasebni sobodajalci	0	0	0
<b>SKUPAJ</b>	<b>1</b>	<b>6</b>	<b>22</b>
<b>Hrastnik</b>			
Planinski domovi, koč	3	22	39
Zasebni sobodajalci	1	6	15
<b>SKUPAJ</b>	<b>4</b>	<b>28</b>	<b>54</b>
<b>Skupaj na območju LAS</b>	<b>11</b>	<b>128</b>	<b>340</b>

*Vir: interni podatki lokalnih skupnosti, 2008*

Število prenočitev gostov se v občini Zagorje ob Savi v zadnjih treh letih ni bistveno spremenilo, za občino Trbovlje ni podatkov, v občini Hrastnik pa se je število prenočitev povečalo zaradi prenočitev sezonskih delavcev, ki so zaposleni na raznih gradbiščih.

*Preglednica 28: Pregled števila prenočitev gostov na območju LAS*

Občina	2005	2006	2007
Zagorje ob Savi	9.753	8.581	8.903
Trbovlje	236	0	0
Hrastnik	933	190	904
<b>Skupaj na območju LAS</b>	<b>10.922</b>	<b>8.771</b>	<b>9.807</b>

*Vir: SURS, Prihodi in prenočitve turistov po občinah, državah in vrstah nastanitvenih objektov, Slovenija, mesečno*

Za spodbujanje razvoja turizma na širšem območju, ki zajema tudi več občin izven območja LAS, so bili v zadnjih treh letih izvedeni naslednji projekti in aktivnosti: razvoj blagovne znamke Posavsko hribovje – hribi in doline za rekreativne skomine, ki predstavlja krovno turistično blagovno znamko, kolesarske poti Posavskega hribovja, konjeniške poti Posavskega hribovja in pohodniške poti Posavskega hribovja. Najobsežnejša slovenska pokrajinska enota Posavsko hribovje je bogata z raznoliko naravno in kulturno dediščino ter ponuja številne možnosti za rekreacijo. Pod sloganom »Hribi in doline za rekreativne skomine« je nastalo **25 pohodniških poti** Posavskega hribovja (nekaj teh poti poteka tudi na področju Zasavja in so navedene v spodnji tabeli). Izhodišče poti je geometrično središče Slovenije v Spodnji Slivni, obeleženo s kvadrom iz pohorskega tonalita in slovensko lipo. Od tod vodi pot mimo Vač do vasi Klenik, kjer hranijo povečano kopijo znamenite železnodobne najdbe, figuralno okrašene vaške situle iz Vač do **Zasavske Svete gore** in po planinski Badjurovi poti do Mačkovca z znamenito kamnito mizo.

Poleg pohodniških poti se postopoma izoblikujejo in označujejo **konjeniške poti**, **trenutno jih je urejenih 26**. Po hribovitem Posavskem hribovju so namreč v preteklosti vodile pomembne furmanske poti. V brodarskih postojankah ob Savi se je odvijala živahna trgovina, vez z zaledjem pa so vzdrževali prav furmani.

Razgibana pokrajina Posavskega hribovja ponuja brezmejne možnosti za rekreacijo. **Kolesarske poti** ki so speljane po hribih in dolinah sedmih občin, potekajo mimo zanimive naravne, kulturno-zgodovinske in etnološke dediščine.

Poleg pohodniških, konjeniških in kolesarskih poti so za turiste zelo zanimive tudi razne etnološke, ekološke in panoramske turistične poti (preglednica 29).



Preglednica 29: Pregled tematskih poti

Občina	Število	Poimenovanje
<b>Zagorje ob Savi</b>		
Konjeniške poti	7	Izlake – Vrh nad Mlinšami, Vrh nad Mlinšami – Limbarska gora, Podkum – Škratova dolina, Vrhe – Izlake, Izlake – Vrh nad Mlinšami, Podkum – Zavrata
Kolesarske poti		Zagorje - Kotredež - Čemšeniška planina - Zagorje ob Savi Izlake - Kolovrat – Izlake Zagorje - Partizanski vrh - Vrhe – Zagorje Zagorje - Ravenska vas – Zagorje Zagorje - Vrh nad Zagorjem – Zagorje Zagorje - Zasavska sv. Gora – Zagorje Izlake - Zasavska Sveta gora – Izlake Zagorje - Podkum – Zagorje Izlake - izvir Medije – Izlake
Pohodniške poti		Zagorje ob Savi - Družina - Čolnišče - Marela - Pleše - Zasavska Sveta gora - Smučidol – Izlake Po poti zagorskih gradov
Ostale poti	1	Europark (površine namenjene rekreaciji, športu...), gozdna učna pot na Podkumu
<b>Trbovlje</b>		
Konjeniške poti	3	Kumska konjenica Podkum – Škratova dolina Zg. Rečica – Vrhe
Kolesarske poti	3	Kolesarski vzpon na Kum (1. vikend v juniju) Kolesarski vzpon na Podmejo – Auf-zic (april-september) Sveta planina, Kum, Dobovec
Pohodniške poti	5	Tradicionalni javni nočni pohod na Mrzlico (začetek decembra) Prvomajsko srečanje na Mrzlici Družinski pohod na Mrzlico (25.junij) Srečanje Zasavčanov in Savinjčanov na Mrzlici (september) Tradicionalni javni Pohod na Kum (2. januar, 2.maj)
Ostale poti	3	Etnološka pot-Zasavski muzej Trbovlje Ekološka pot – srednje šole Trbovlje Panoramske turistične poti
<b>Hrastnik</b>		
Konjeniške poti	1	Hrastniška konjeniška pot (6 kontrolnih točk)
Kolesarske poti	2	Gore, Kal (2 kontrolni točki), Kolesarski vzpon na Kal
Pohodniške poti	3	Kostanjev pohod in kostanjev piknik na Kalu (2 sobota v oktobru) Ojsterškov pohod na Kal (javni pohod, 2. sobota v aprilu) Pot spominov NOB (javni pohod ob občinskem prazniku)
Ostale poti	4	Sovretova pot (javni pohod 1. soboto v oktobru) Ekološka pot Hrastničani spoznavamo svoj domači kraj (maj, junij) Rafting na reki Savi

Vir: interni podatki lokalnih skupnosti, spletne strani navedene v preglednici

Na celotnem območju LAS delujejo 4 turistične agencije, katerih dejavnost je v veliki meri usmerjena v organizacijo počitniških programov, izletov in programov za destinacije izven Zasavja, **pogreša pa se dejavnost, ki bi turiste usmerjala v Zasavje (incoming).**

Na območju aktivno deluje več kot 50 društev, ki so neposredno ali posredno usmerjena v razvoj turizma na območju LAS in imajo v svojih programih aktivnosti usmerjene v turistični razvoj območij, kjer delujejo.

Z razvojem turizma se ukvarjajo tudi nekateri javni zavodi.

*Preglednica 30: Pregled turističnih društev in ostalih institucij, ki aktivno delujejo na področju turizma*

Občina	Število	
<b>Zagorje ob Savi</b>		
Turistična društva in ostala društva	8	TD Čemšenik, TD Golče, TD Izlake, TD Šentgotard, TD Ruardi, TD Mlinše, TD Čolnišče, Klub zasavskih študentov - ŠKLAB
Turistične agencije	2	Metronic Komet d.o.o., Integral d.o.o.
Javni zavodi	3	KC Delavski dom, Zavod za šport, Občina Zagorje ob Savi
<b>SKUPAJ</b>	<b>13</b>	
<b>Trbovlje</b>		
Turistična in društva ostala društva	28	TD Trbovlje, Turistično razvojno društvo Krajinski park Kum Dobovec, planinsko društvo, 24 kulturnih društev
Turistične agencije	3	Relax, M&P, Columb
Javni zavodi	3	Zavod za kulturo delavski dom Zavod za šport Mladinski center
<b>SKUPAJ</b>	<b>34</b>	
<b>Hrastnik</b>		
Turistična in ostala društva	11	TD Hrastnik, planinska in kulturna društva ter nekatera športna društva, Študentska organizacija Hrastnik - ŠOHT
Turistične agencije	1	Esiks, d.o.o., Turistična agencija Noricum
Javni zavodi	1	Kulturno rekreacijski center Hrastnik
<b>SKUPAJ</b>	<b>13</b>	
<b>Skupaj na območju LAS</b>	<b>60</b>	

*Vir: Interni podatki lokalnih skupnosti, 2008*

V spodnjih dveh preglednicah so prikazani podatki o številu muzejev in ostalih turističnih zanimivostih na območju LAS. Na območju se nahajajo 4 muzeji, ki predstavljajo zgodovinsko preteklost razvoja območja, ki se nanaša predvsem na rudarsko in industrijsko dejavnost ter večje število slikarskih in ostalih zbirk, ki se lahko vključujejo v turistično ponudbo območja.

Preglednica 31: Pregled muzejev in ostalih turističnih zanimivosti

Občina	Število	
<b>Zagorje ob Savi</b>		
Muzeji	2	Rudarski muzej v Kisovcu, Muzejska zbirka NOB
Zbirke	1	Galerija Medija
Drugi objekti	5	Grad Medija (razvalina), grad Gamberk (razvalina), grad Kolovrat, rudniška menza, kopalnica - Vašhava
Spomeniki, ostalo	5	12. poldnevnik (spomenik v mestnem parku), bronasta fibula (fontana pred mestno tržnico), parna lokomotiva, Evropark, jama Štangovc
<b>SKUPAJ</b>	<b>13</b>	
<b>Trbovlje</b>		
Muzeji	1	Zasavski muzej Trbovlje
Zbirke	4	Rudarski ciklus –kiparska zbirka Stojana Batiča, slikarska zbirka Leopolda Hočevarja, Srečno...črne doline, zbirka zasavskih slikarjev
Drugi objekt	5	Rudarsko stanovanje na Njivi, Rudarske kolonije, Dimnikova hiša, rudarski stanovanji, Lovski dvorec
Spomeniki, ostalo	3	Batičev spomenik, Kalinovi spomeniki, Pregljev mozaik
<b>SKUPAJ</b>	<b>13</b>	
<b>Hrastnik</b>		
Muzeji	1	Muzej Hrastnik
Drugi objekt	3	Mlakarjevo stanovanje Rižnarjeva hiša Vila de Seppi
Spomeniki, ostalo	3	Spomenik Anton Sovre, Spomenik rudarjev, Slopno znamenje v Šavni Peči
<b>SKUPAJ</b>	<b>6</b>	
<b>Skupaj na območju LAS</b>	<b>32</b>	

Vir: Interni podatki lokalnih skupnosti

Ker se turistična ponudba v zadnjih letih ni uspešno razvijala, se tudi turizem na kmetijah ni uveljavil. Na območju LAS je tako registriranih le 5 kmetij s turistično dejavnostjo, vse so v občini Zagorje ob Savi, kar je glede na število registriranih kmetijskih gospodarstev povsem razumljivo.

Preglednica 32: Pregled turističnih kmetij

Občina	Število
<b>Zagorje ob Savi</b>	
Izletniške kmetije	5
<b>Skupaj na območju LAS</b>	<b>5</b>

Vir: AJ PES

## 2.2.6 Stopnja brezposelnosti na območju LAS in na ravni občin

V zadnjih štirih letih se stopnja brezposelnosti na območju LAS zmanjšuje, saj se je od leta 2003, ko je bila najvišja v zadnjih sedmih letih, zmanjšala za 6,3 odstotne točke, kar lahko pripisujemo večjemu zaposlovanju oseb izven območja. V letu 2007 znaša stopnja brezposelnosti 9,8 % in je še vedno za 2,2 odstotni točki nad slovenskim povprečjem.

Preglednica 33: Stopnja registrirane brezposelnosti v %

	2001	2002	2003	2004	2005	2006	2007
Hrastnik	14,8	16,4	16,5	15,2	13,9	12,6	10,6
Trbovlje	17,8	17,9	19,3	17,9	16,6	14,9	11,8
Zagorje ob Savi	11,3	11,8	12,5	11,4	10,7	8,6	7,1
Zasavje	14,6	15,4	16,1	14,8	13,7	12,03	9,8
Slovenija	11,6	11,6	11,2	10,6	10,1	9,4	7,7

VIR: e-uprava.gov.si

Največja brezposelnost je v občini Trbovlje, kjer v letu 2007 beležimo 874 brezposelnih oseb, od tega 508 žensk in 366 moških. V zadnjih petih letih na splošno beležimo več nezaposlenosti med ženskami in to v vseh obravnavanih občinah na območju. Razmerje brezposelne ženske – brezposelni moški je v vseh obravnavanih letih okrog 1,5:1, kar pomeni, da je število brezposelnih žensk za polovico večje od števila brezposelnih moških.

Preglednica 34: Registrirane brezposelne osebe

31.12.2004	Vsi brezposelni	Ženske	Moški
Hrastnik	660	388	272
Trbovlje	1258	722	536
Zagorje ob Savi	788	449	339
<b>SKUPAJ</b>	<b>2706</b>	<b>1559</b>	<b>1147</b>
31.12.2005	Vsi brezposelni	Ženske	Moški
Hrastnik	563	329	234
Trbovlje	1265	698	567
Zagorje ob Savi	767	499	268
<b>SKUPAJ</b>	<b>2595</b>	<b>1526</b>	<b>1069</b>
31.12.2006	Vsi brezposelni	Ženske	Moški
Hrastnik	562	332	230
Trbovlje	1028	609	419
Zagorje ob Savi	569	351	218
<b>SKUPAJ</b>	<b>2159</b>	<b>1292</b>	<b>867</b>
31.12.2007	Vsi brezposelni	Ženske	Moški
Hrastnik	468	269	199
Trbovlje	874	508	366
Zagorje ob Savi	511	313	198
<b>SKUPAJ</b>	<b>1853</b>	<b>1090</b>	<b>763</b>

Vir: [www.ess.gov.si](http://www.ess.gov.si)

Največje število brezposelnih oseb je starih 40 do 60 let, nekoliko manj jih je v starosti od 18 do 30 let.

Preglednica 35: Registrirane brezposelne osebe po starosti, april 2008

Območna služba / Urad za delo	Skupaj		Leta starosti													
			do 18		18 do 25		25 do 30		30 do 40		40 do 50		50 do 60		60 in več	
	vsi	žen	vsi	žen	vsi	žen	vsi	žen	vsi	žen	vsi	žen	vsi	žen	vsi	žen
Hrastnik	416	240	0	0	87	54	90	57	84	48	80	40	71	39	4	2
Trbovlje	751	415	2	0	82	36	119	71	136	81	169	105	237	122	6	1
Zagorje ob Savi	467	284	0	0	74	46	85	51	82	49	100	70	119	68	7	0
<b>SKUPAJ</b>	<b>1634</b>	<b>939</b>	<b>2</b>	<b>0</b>	<b>243</b>	<b>136</b>	<b>294</b>	<b>179</b>	<b>302</b>	<b>178</b>	<b>349</b>	<b>215</b>	<b>427</b>	<b>229</b>	<b>17</b>	<b>3</b>

Vir: [www.ess.gov.si](http://www.ess.gov.si)

Največ brezposelnih oseb ima I. do II. stopnjo izobrazbe, sledijo brezposelni s V. stopnjo izobrazbe in brezposelni z II. do IV. stopnjo izobrazbe.

Preglednica 36: Registrirane brezposelne osebe, po izobrazbi, april 2008

Območna služba / Urad za delo	SKUPAJ	Stopnja izobrazbe									
		I.-II.		III.-IV.		V.		VI.		VII.-VIII.	
		število	%	število	%	število	%	število	%	število	%
Hrastnik	416	176	42,3	107	25,7	113	27,2	8	1,9	12	2,9
Trbovlje	751	325	43,3	190	25,3	186	24,8	15	2,0	34	4,5
Zagorje	467	178	38,1	101	21,6	157	33,6	11	2,4	20	4,3
<b>SKUPAJ</b>	<b>1634</b>	<b>679</b>		<b>398</b>		<b>456</b>		<b>34</b>		<b>66</b>	

Vir: [www.ess.gov.si](http://www.ess.gov.si)

## 2.3 Demografske in sociološke značilnosti

### 2.3.1 Število in gostota prebivalstva na obravnavanem območju

Na območju LAS živi 29.021 prebivalcev, kar pomeni 115,67 prebivalca/km<sup>2</sup>. Gostota je za 9 prebivalcev/km<sup>2</sup> višja od slovenskega povprečja, kar pripisujemo koncentriranju prebivalcev na območju v preteklosti, zaradi izrazitega razvoja industrije in rudarstva. Poleg tega so zasavska urbana središča – predvsem Trbovlje in Hrastnik – specifično ozke doline, kjer na zelo majhni površini 15,5 km<sup>2</sup> živi 16.600 prebivalcev.

Preglednica 37: Površina in gostota prebivalstva na območju LAS z izzetim mestnim naseljem Trbovlje

Občina	Površina v km <sup>2</sup>	Prebivalstvo 30. 06. 2006	Gostota prebivalstva (preb/km <sup>2</sup> )
Hrastnik	58,6	10.326	176,2
Trbovlje	45,2	1.579	34,9
Zagorje ob Savi	147,1	17.116	116,4
<b>ZASAVJE</b>	<b>250,9</b>	<b>29.021</b>	<b>115,67</b>

VIR: SURS (<http://www.stat.si/krajevnaimena>)

Delež žensk je v strukturi prebivalstva za 3% večji od deleža moških.

*Preglednica 38: Prebivalstvo po deležu moških in žensk na območju LAS*

Občina	Prebivalstvo 30.6.2006	Delež ženske (%)	Delež moški (%)
Hrastnik	10.326,00	52,1	47,9
Trbovlje	1.579,00	51,2	48,8
Zagorje ob Savi	17.116,00	51,1	48,9
<b>ZASAVJE</b>	<b>29.021</b>	<b>51,5</b>	<b>48,5</b>
<b>Slovenija</b>	<b>2,25%</b>	<b>50,9</b>	<b>49</b>

Na območju LAS je 49 % prebivalstva starega do 40 let, 30% od 40 do 60 let, 19% od 60 do 80 let in 3% nad 80 let.

Skoraj polovica prebivalstva je mlajšega od 40 let, kar pomeni relativno vitalno starostno strukturo prebivalstva.

*Preglednica 39: Prebivalstvo po starostnih skupinah*

Občina	Prebivalstvo 30.6.2006	Starost do 24 let	Starost 25 - 39 let	Starost 40 - 59 let	Starost 60 - 79 let	Starost nad 80 let
Hrastnik	10.326	2.784,0	2.087,0	3.119,0	1.878,0	253,0
Trbovlje	17.869	4.994,0	3.774,0	5.667,0	3.326,0	487,0
Zagorje ob Savi	17.116	5.182,0	3.724,0	4.699,0	3.012,0	450,0
<b>ZASAVJE</b>	<b>45.311</b>	<b>11.741 (25,9%)</b>	<b>9.432 (20,8%)</b>	<b>14.321 (31,6%)</b>	<b>8.192 (18,1%)</b>	<b>1.625 (3,6%)</b>
<b>Slovenija</b>	<b>2.008.516</b>	<b>540.727</b>	<b>449.860</b>	<b>602.025</b>	<b>350.045</b>	<b>65.859</b>

*VIR: SURS, lastni izračuni*

### 2.3.2 Gibanje števila prebivalstva na območju LAS v zadnjih 10.letih (ločeno po spolu in starosti)

Število prebivalcev na območju LAS je v zadnjih 10. letih padlo za 1,03 %, enako pri ženskah kot pri moških.

*Preglednica 40: Število prebivalcev na območju LAS v zadnjih 10 letih (ločeno po spolu)*

<b>LETO 1999</b>	<b>Skupaj</b>	<b>Moški</b>	<b>Ženske</b>
SLOVENIJA	1.987.755	970.812	1.016.943
Hrastnik	10.638	5.087	5.551
Trbovlje	18.622	9.054	9.568
Zagorje ob Savi	17.191	8.377	8.814
<b>Zasavje skupaj</b>	<b>46.451</b>	<b>22.518</b>	<b>23.933</b>
<b>LETO 2000</b>	<b>Skupaj</b>	<b>Moški</b>	<b>Ženske</b>
SLOVENIJA	1.990.094	972.742	1.017.352
Hrastnik	10.539	5.057	5.482
Trbovlje	18.503	8.971	9.532
Zagorje ob Savi	17.159	8.389	8.770
<b>Zasavje skupaj</b>	<b>46.201</b>	<b>22.417</b>	<b>23.784</b>
<b>LETO 2001</b>	<b>Skupaj</b>	<b>Moški</b>	<b>Ženske</b>
SLOVENIJA	1.994.026	975.002	1.019.024
Hrastnik	10.444	5.016	5.428
Trbovlje	18.498	9.003	9.495
Zagorje ob Savi	17.181	8.417	8.764
<b>Zasavje skupaj</b>	<b>46.123</b>	<b>22.436</b>	<b>23.687</b>
<b>LETO 2002</b>	<b>Skupaj</b>	<b>Moški</b>	<b>Ženske</b>
SLOVENIJA	1.995.033	975.587	1.019.446
Hrastnik	10.402	4.986	5.416
Trbovlje	18.321	8.910	9.411
Zagorje ob Savi	17.196	8.441	8.755
<b>Zasavje skupaj</b>	<b>45.919</b>	<b>22.337</b>	<b>23.582</b>

LETO 2003	Skupaj	Moški	Ženske
SLOVENIJA	1.996.433	976.802	1.019.631
Hrastnik	10.377	4968	5.409
Trbovlje	18.157	8.844	9.313
Zagorje ob Savi	17.228	8.443	8.785
<b>Zasavje skupaj</b>	<b>45.762</b>	<b>22.255</b>	<b>23.507</b>
LETO 2004	Skupaj	Moški	Ženske
SLOVENIJA	1.997.590	977.052	1.020.538
Hrastnik	10.393	4.989	5.404
Trbovlje	18.046	8.787	9.259
Zagorje ob Savi	17.108	8.370	8.738
<b>Zasavje skupaj</b>	<b>45.547</b>	<b>22.146</b>	<b>23.401</b>
LETO 2005	Skupaj	Moški	Ženske
SLOVENIJA	2.003.358	981.465	1.021.893
Hrastnik	10.351	4954	5.397
Trbovlje	17.907	8.724	9.183
Zagorje ob Savi	17.098	8.362	8.736
<b>Zasavje skupaj</b>	<b>45.356</b>	<b>22.040</b>	<b>23.316</b>
LETO 2006	Skupaj	Moški	Ženske
SLOVENIJA	2.010.377	986.982	1.023.395
Hrastnik	10.284	4.913	5.371
Trbovlje	17.806	8.698	9.108
Zagorje ob Savi	17.139	8.368	8.771
<b>Zasavje skupaj</b>	<b>45.229</b>	<b>21.979</b>	<b>23.250</b>
LETO 2007	Skupaj	Moški	Ženske
SLOVENIJA	2.025.866	1.000.624	1.025.242
Hrastnik	10.298	4.937	5.361
Trbovlje	17.761	8.691	9.070
Zagorje ob Savi	17.167	8.401	8.766
<b>Zasavje skupaj</b>	<b>45.226</b>	<b>22.029</b>	<b>23.197</b>

Vir: SURS, SI-Stat, podatkovni portal

Naravno gibanje prebivalstva nam pove, da število prebivalcev na območju LAS rahlo pada.

Preglednica 41: Število prebivalcev na območju LAS v zadnjih 10 letih

Leto	Skupaj	Moški	Ženske
1999	46.451	22.518	23.933
2000	46.201	22.417	23.784
2001	46.123	22.436	23.687
2002	45.919	22.337	23.582
2003	45.762	22.255	23.507
2004	45.547	22.146	23.401
2005	45.356	22.040	23.316
2006	45.229	21.979	23.250
2007	45.226	22.029	23.197
<b>Indeks rasti 07/99</b>	<b>0,97</b>	<b>0,98</b>	<b>0,97</b>



Naravni prirast se je v desetih letih izboljšal. Razlika med živorojenimi in umrlimi se je od leta 1997 do leta 2006 znižala iz 118 na 72.

Preglednica 42: Naravno gibanje prebivalstva po občinah

	Živorojeni			Umrli			Naravni prirast		
	1997	2003	2006	1997	2003	2006	1997	2003	2006
Hrastnik	78	70	76	134	110	74	-56	-40	2
Trbovlje	140	125	150	215	217	205	-75	-92	-55
Zagorje ob Savi	171	137	161	158	150	180	13	-13	-19
<b>SKUPAJ</b>	<b>389</b>	<b>332</b>	<b>387</b>	<b>507</b>	<b>477</b>	<b>459</b>	<b>-118</b>	<b>-145</b>	<b>-72</b>
SLOVENIJA	18.165	17.321	18.932	18.928	19.451	18.180	-763	-2.130	752

Vir: SURS, <http://www.stat.si> (demografsko in socialno področje)

Preglednica selitvenega prebivalstva za leto 2004 po posameznih občinah nam kaže, da je največ priseljenih in odseljenih v občinah Trbovlje in občini Zagorje ob Savi, kjer je selitveni prirast obenem negativen. V primerjavi z letom 2002 število priseljenih v teh dveh občinah upada, število odseljenih pa narašča. Razlogov je veliko, med njimi verjetno tudi pomanjkanje delovnih mest. V letu 2004 je zabeležen pozitiven prirast le v občini Hrastnik (15).

Preglednica 43: Selitveno gibanje prebivalstva po občinah

	2002	Priseljeni			Odseljeni			Selitveni prirast
		Skupaj	Notranje selitve med občinami – iz drugih občin	Iz tujine	Skupaj	Notranje selitve med občinami – v druge občine	V tujino	
Hrastnik	2002	145	92	53	130	91	39	15
	2006	174	86	88	234	134	100	-60
Trbovlje	2002	213	129	84	264	184	80	-51
	2006	235	170	65	297	241	56	-62
Zagorje ob Savi	2002	176	112	64	205	141	64	-73
	2006	250	215	35	205	183	22	45
<b>Skupaj</b>	<b>2002</b>	<b>534</b>	<b>333</b>	<b>201</b>	<b>599</b>	<b>416</b>	<b>183</b>	<b>-109</b>
	<b>2006</b>	<b>659</b>	<b>1130</b>	<b>188</b>	<b>736</b>	<b>1294</b>	<b>178</b>	<b>-77</b>
Slovenija	2002	30.828	20.657	10.171	28.926	20.657	8.269	1.902
	2006	46.476	26.460	20.016	40.209	26.460	13.749	6.267

Vir: SURS, <http://www.stat.si> (demografsko in socialno področje)

### 2.3.3 Izobrazbena struktura prebivalstva

Izobrazbena struktura prebivalstva v obravnavanih občinah ni najboljša, delež prebivalstva z višjo ali visoko izobrazbo zajema le 9,4 %, kar je pod slovenskim povprečjem, ki znaša 12,9 %. Delež prebivalstva brez izobrazbe ali z nepopolno osnovno šolo pa je 7,4 %, kar je nad slovenskim povprečjem (6,9%).

Preglednica 44: Prebivalstvo, staro 15 let ali več, po izobrazbi, 2002

	Slovenija	Delež v %	Skupaj	Hrastnik	Trbovlje	Zagorje ob Savi
<b>SKUPAJ</b>	<b>1.663.969</b>	<b>100,0</b>	<b>38.932</b>	<b>8.736</b>	<b>15.825</b>	<b>14.371</b>
Brez	11.337	0,5	207	61	75	71
OŠ ali manj	104.219	6,9	2.695	812	812	1.071
OŠ	433.910	28,4	11.058	2.736	4.194	4.128
SŠ	899.341	54,7	21.306	4.470	9.054	7.782
Višja šola	84.044	4,4	1.719	331	769	619
Visoka	131.018	5,0	1.947	326	921	700

Vir: SURS, <http://www.stat.si> (demografsko in socialno področje – Popis 2002)

### 2.3.4 Stanje na področju izobraževanja in kulture na območju LAS

Število otrok v vrtcih se je med šolskima letoma 2000/01 in 2004/05 zmanjšalo za 24,7%, kar je podobno kot v Sloveniji, posledično pa se je zmanjšalo tudi število zaposlenih oseb za nego in vzgojo otrok. Zmanjšalo se je tudi število otrok v osnovnih šolah: za 9,4%. Rahlo se je povečalo število dijakov v srednjih šolah, zelo pa število študentov visokošolskih zavodov - kar za 33,8%. Podobni trendi so tudi v Sloveniji.

Vir: SURS

#### 2.3.4.1 Pregled šolstva po občinah

Na območju obravnavanih občin deluje več osnovnih šol, vrtcev in srednjih šol, fakultet pa na tem območju ni. V Hrastniku se izvaja le osnovnošolska dejavnost in dejavnost vzgojno varstvenih zavodov. V Hrastniku, Trbovljah in Zagorju ob Savi je zagotovljena osnovno šolska dejavnost za otroke s posebnimi potrebami. V Trbovljah in Zagorju ob Savi se tem dejavnostim pridružuje še srednješolska dejavnost (smeri: tehnična, klasična, ekonomska gimnazija, ekonomsko-komercialna, elektro in strojnotehniška, gostinska, gospodinjska, električarska ipd.). Dijaki poleg obiskovanja srednjih in poklicnih šol v Zasavju obiskujejo tudi srednje šole v drugih regijah – predvsem v Celju, Litiji in Ljubljani. Študij opravljajo študentje na fakultetah v Ljubljani, Mariboru in Kopru.

Vse omenjene šolske dejavnosti potekajo pretežno v mestnih jedrih oziroma v strnjениh naseljih. Zaradi premajhnega števila prebivalstva na podeželju, predvsem števila otrok, ni večjega števila podružničnih enot na podeželju, razen v Trbovljah (Dobovec: 1.–4. razred devetletke ter vrtec), Zagorju ob Savi (Podkum, Senožeti, Čemšenik, Kisovec, Mlinše) in Hrastniku (Dol pri Hrastniku). Prevozi šolskih otrok so urejeni, vsi otroci, ki so od šole oddaljeni več kot 4 km imajo zagotovljen prevoz. Otroci, ki obiskujejo prvi razred devetletke, pa imajo urejen prevoz ne glede na oddaljenost (posebni prevozi s kombiji, če ni rednih avtobusnih linij ipd.).

*Preglednica 45: Pregled šolstva po občinah, leto 2008*

OBCINA	ŠOLSKA DEJAVNOST
<b>Hrastnik</b>	OŠ heroja Rajka Hrastnik (cca 720 otrok) – glavna enota v Hrastniku (cca 502 otrok) + podružnica na Dolu pri Hrastniku (cca 218 otrok) OŠ Vitka Pavliča (OŠ s prilagojenim programom – cca 29 otrok) VVZ Hrastnik – 3 enote (cca 200 otrok)
<b>Trbovlje</b>	3 osnovne šole (cca. 1300 otrok: OŠ Trbovlje 650 otrok in 14 v podružnični šoli na Dobovcu, OŠ Tončke Čeč 342 otrok, od tega 22 v oddelku s prilagojenim programom, OŠ Ivan Cankar 331 otrok), 2 srednji šoli (Srednja tehniška in poklicna šola 500 dijakov, Gimnazija in ekonomska srednja šola 645 dijakov), 1 Vrtec Trbovlje (322 otrok v petih enotah)
<b>Zagorje ob Savi</b>	3 osnovne šole s podružnicami (5), VVZ, srednja šola, osnovna šola s prilagojenim programom

*Vir: Interni podatki posameznih občin*

#### 2.3.4.2 Kultura, šport in društvena dejavnost

Kulturna dejavnost v obravnavanem obdobju je tako množična kot kakovostna. Sloni na ljubiteljskem delu, profesionalne ustanove se ukvarjajo predvsem z organizacijo in posredovanjem dogodkov. Na področju kulturne infrastrukture je bilo uresničenih nekaj pomembnih projektov: ureditev prostorov muzejske zbirke v Hrastniku, prenova delavskega doma v Hrastniku, nova galerija Medija v Zagorju, prenova gledališke in kino dvorane v Delavskem domu Trbovlje, vzpostavitev multimedijskega centra Mat kultra.

V vseh občinah delujejo kulturni centri, knjižnice, glasbene šole, povečuje se število različnih festivalov. V regiji deluje 155 društev, ki se ukvarjajo pretežno ali v celoti s kulturno dejavnostjo.

Stopnja razvitosti družabnega življenja je po občinah različna. V spodnji tabeli so zbrani nekateri podatki za področje kulture, športa in drugih društvenih dejavnosti po posameznih obravnavanih občinah. Tako kot v vsaki občini velja tudi za te tri, da so nekatera društva aktivna že več desetletij (tudi stoletje) in so dosegla tudi najrazličnejša priznanja, nagrade, druge oblike uspehov ipd. Marsikatero društvo trenutno ne deluje več oz. je neaktivno, uradno pa je še vedno registrirano. Vsekakor velja pravilo, da v zadnjih letih število društev upada, predvsem zaradi pomanjkanja finančnih sredstev in zaradi spreminjanja predpisov o delovanju društev, ki nalagajo društvom nove obveznosti in dolžnosti.

Društvena dejavnost je zelo bogata in se izraža v pestrosti dejavnosti na različnih področjih:

- športna društva (brodarska, košarkarska, rokometna, nogometna, smučarska, sankarska, strelska, kegljaška, balinarska, atletska, plavalna, kolesarska, motokros, karate, teniška, odbojgarska, pikado, namiznoteniška ipd.)
- kulturna društva (pevske zbori, kulturno-prosvetna društva, glasbena mladina, godba na pihala, folklorna in plesna društva, mažoretke, likovna, lutkovna ipd.)
- ostala društvena dejavnost (gasilska društva, turistična, planinska, lovska, ribiška, upokojska, društva prijateljev mladine, fotografska, modelarjev ali tehnikov, radijskih amaterjev, šahovska, sadjarska, konjeniška, društva kmečkih žena, podeželske mladine, zveza častnikov, vojnih veteranov, univerza za tretje življenjsko obdobje, študentska društva, društva za varstvo

in vzgojo ptic, ekološka, invalidska in humanitarna društva, vojnih invalidov, osteoporoze, hrbteničarjev, psoriatikov, društva za delo z otroci s posebnimi potrebami, diabetiki, dializni bolniki, Župnijska Karitas, območna združenja Rdečega križa, društvo SOS telefon, medgeneracijska društva ipd.)

*Preglednica 46: Pregled kulturnih društev, zavodov in objektov po posameznih občinah*

OBCINA	Društvo, zavod	Objekt
<b>Hrastnik</b>	Javni zavod KRC Hrastnik 11 KD Bogata društvena dejavnost (visoke obletnice delovanja društev, visoki dosežki in priznanja)	Muzej, 2 dvorani, galerija delavskega doma, knjižnica, glasbena šola, za večje prireditve-športna dvorana v Hrastniku in na Dolu pri Hrastniku, objekti nekaterih krajevnih skupnosti (občasne prireditve), Knjižnica Antona Sovreta
<b>Trbovlje</b>	24 KD, JSKD, 1000–1200 članov, Zavod za kulturo Delavski dom Trbovlje Bogata društvena dejavnost (visoke obletnice delovanja društev, visoki dosežki in priznanja)	Zasavski muzej Trbovlje, gledališka dvorana, likovna galerija in kinodvorana delavskega doma, gledališka dvorana v Domu svobode, glasbena šola, Godbeni dom, Rudarski dom, prostori društev, Knjižnica Toneta Seliškarja, enota knjižnice v Domu svobode
<b>Zagorje ob Savi</b>	25 KD, JSKD Bogata društvena dejavnost (visoke obletnice delovanja društev, visoki dosežki in priznanja)	KC delavski dom, galerija Medija, glasbena šola, 3 knjižnice, muzejska zbirka NOB

*Vir: Interni podatki posameznih občin*

Znotraj posameznih društev delujejo tudi manjše sekcije, posebej pri invalidih in upokojevcih (sekcija ročnih del, športne sekcije, literarni odbori ipd.).

V zadnjih letih se zaradi pomanjkanja prostega časa in hitrega delovnega tempa krepijo nekatere dejavnosti, posebej tiste, ki nudijo rekreacijo in sprostitvev (pohodništvo, kolesarstvo, konjenišstvo, joga, downhill-spust po hribu s kolesom, jadralno padalstvo ipd.).

Na podeželju so zelo aktivne podeželske ženske, ki organizirajo najrazličnejše prireditve in razstave ter tekmovanja ali pa se uspešno vključujejo v druge javne ali nejavne prireditve. Velikokrat se jim pridružujejo tudi različna gasilska društva, ki poleg veselic organizirajo tudi kmečke igre in različna tekmovanja povezana s kmečkimi opravili, ter tako ohranjajo kmečko tradicijo naših krajev. Vse bolj aktivna postajajo tudi konjeniška ali konjerejska društva, kar ni bilo značilno za to območje, reja konj je namreč pred desetletji skoraj zamrla, sedaj pa se vrača tudi v te kraje. Rejci goved se združujejo v dve društvi. Kmetijska gospodarstva so vključena tudi v društva, ki delujejo izven Zasavja: Društvo rejcev drobnice Cekin, Združenje ekoloških kmetij ipd. Aktivna turistična društva pa vedno bolj brskajo po starih knjigah naših babic ter iščejo posebne kulinarične dobrote, ki so posebnosti tega območja, oživljajo tradicionalna kmečka opravila, nošo in delo na podeželju, pripravljajo najrazličnejše prireditve, razstave in tekmovanja. Pevska društva velikokrat vključujejo v svoj program stare pesmi, ki so jih nekoč peli pri najrazličnejših kmečkih opravilih ali posebnih dogodkih (praznikih, porokah ipd.).

Na področju društvene dejavnosti je kljub vsemu še veliko neizkoriščenih možnosti v smislu povezovanja prebivalcev podeželja v nova društva po posameznih področjih družbenega življenja

*Preglednica 47: Pregled športnih društev, zavodov in infrastrukture po posameznih občinah*

OBCINA	Društvo, zavod	Infrastruktura
<b>Hrastnik</b>	KRC Hrastnik 27 društev Bogata društvena dejavnost Visoki uspehi – kajakaši, košarkarji, rokometaši	2 veliki športni dvorani, 2 šolski telovadnici, zaprti bazen s fitnesom in savno ter masažo, športni park (nogometno igrišče, malo igrišče, atletska steza, steza za rolanje ipd.), igrišče za tenis in odbojko na mivki, 4-stezno kegljišče, smučišče v Rajski dolini, manjša igrišča po krajevnih skupnostih in planinskih postojankah (Gore, Kal)
<b>Trbovlje</b>	34 ŠD s ca 400 člani, Zveza športnih društev Partizan, Zavod za šport Trbovlje	Športna kompleksa Partizan in Rudar, športna dvorana Polaj, telovadnice ter zunanje športne površine osnovnih in srednjih šol, letno kopališče, trim steza, strelski poligon, balinišča, tenis igrišča
<b>Zagorje ob Savi</b>	Zavod za šport Zagorje, 31 ŠD s ca 3600 člani	Športna dvorana, skakalnica, Evro park, nogometni stadion, smučišča, tenis igrišča, bazen, vzletišče ruardi, igrišča za odbojko na mivki, Športni kompleks Partizan

*Vir: Interni podatki posameznih občin*

*Preglednica 48: Pregled ostalih društev, zavodov in infrastrukture po posameznih občinah*

OBCINA	Društvo, zavod	Infrastruktura
<b>Hrastnik</b>	KRC Hrastnik 42 društev Bogata društvena dejavnost	Različni domovi in kočje (gasilski domovi, lovske kočje, ribiški in čebelarški dom, ...), souporaba prostorov krajevnih skupnosti
<b>Trbovlje</b>	Bogata društvena dejavnost	Različni domovi in kočje (gasilski domovi, lovske kočje, ribiški dom, planinske kočje ...), souporaba prostorov krajevnih skupnosti
<b>Zagorje ob Savi</b>		Različni domovi in kočje (gasilski domovi, lovske kočje, ribiški in čebelarški dom, ...), souporaba prostorov krajevnih skupnosti

*Vir: Interni podatki posameznih občin*

## **2.4 Opis dosedanih aktivnosti na območju LAS**

### **2.4.1 Izkušnje v pripravi razvojnih programov**

Območje Lokalne akcijske skupine Društva za razvoj podeželja Zasavje je bilo do sedaj vključeno v razvojne programe Regionalnega centra za razvoj, d.o.o iz Zagorja ob Savi in v nekatere razvojne programe in projekte, katerih pripravljavec in izvajalec je bil Center za razvoj Litija, d.o.o. . Društvo je bilo ustanovljeno novembra 2007 in tovrstnih programov in projektov samostojno še ni izvajalo. Potrebno pa je poudariti, da so v Upravnem odboru društva člani, ki imajo zelo bogate tovrstne izkušnje, ravno tako tudi nekateri ostali člani društva, zato je bojazen, da se programi in projekti v bodoče ne bi korektno izvajali, odveč.

### **Občinski razvojni programi**

Vse tri občine na območju LAS imajo že več kot 20 let v svojih letnih občinskih programih dela opredeljene tudi **Programne razvoja kmetijstva in podeželja**, preko katerih se izvajajo različne izobraževalne, povezovalne in društvene dejavnosti. Poleg tega se v programih namenja pozornost individualnemu razvoju kmetij in podeželskega območja občin.

### **Programi CRPOV**

Programi CRPOV, kot predhodnica Razvojnih programov podeželja so bili na območju LAS izvedeni kot pripravljalna faza, do faze realizacije pa ni prišlo, predvsem zaradi pomanjkanja sredstev za realizacijo. Tako sta bila do faze izdelave programov pripravljena dva programa CRPOV in sicer za območje Krajevne skupnosti Čemšenik (Občina Zagorje ob Savi) in za primestno območje občine Trbovlje. Do faze realizacije oziroma izvedbe v obeh primerih ni prišlo.

### **Razvojni programi podeželja**

Razvoj območja se že od leta 2001 dalje obravnava v **Regionalnem razvojnem programu zasavske regije 2001 - 2006**, ki ga je pripravil Regionalni center za razvoj, d.o.o iz Zagorja ob Savi. V omenjenem razvojnem dokumentu se spodbujanje razvoja kmetijstva obravnava kot eden od glavnih programov. V letu 2007 je bil s strani iste organizacije pripravljen **Regionalni razvojni program zasavske regije za obdobje 2007 – 2013**, v katerem se kot peta prioriteta navaja Razvoj podeželja in spodbujanje kmetijstva in gozdarstva v regiji.

Za področje razvoja podeželja so bile občine območja LAS vključene v **Razvojni program podeželja Savske ravni in Posavskega hribovja 2004 – 2008**, ki je bil pripravljen za 13 občin in je bil usmerjen predvsem v nadaljevalno izvajanje medregijskega projekta Trkamo na vrata dediščine.

V letu 2007 je bil izdelan **Razvojni program podeželja in kmetijstva za območje občin Zagorje ob Savi, Trbovlje, Hrastnik in Radeče za obdobje 2007-2013**, ki je bil potrjen na sejah občinskih svetov, pripravljen s strani KGZS – Zavoda LJ, pomenil pa je osnovo za pripravo regionalnega razvojnega programa. V tem programu so

opredeljeni razvojni problemi, vizija in cilji razvoja podeželja za območje Zasavja, ki se od ostalih sosednjih območij razlikuje na socio – ekonomskem, geografskem, kulturnem in ostalih področjih, saj je za Zasavje še vedno značilen zelo močan vpliv industrijsko – rudarske tradicije, ki pogojuje tudi zelo drugačno mentaliteto prebivalstva.

## Projekti

V okviru slovenskega projekta **Ohranjanje travniških sadovnjakov in sadnih vrtov** je bil tudi v občini Hrastnik izveden projekt z istim naslovom, ki je trajal 5 let.

V okviru medregijskega projekta Trkamo na vrata dediščine so bili izdelani trije produkti pod blagovno znamko Posavsko hribovje: **Pohodniške, Kolesarske in Konjeniške poti Posavskega hribovja**. Na osnovi tega je nastal še nov produkt, kot nadgradnja prvotnega projekta: Hrastniške konjeniške poti.

## 2.4.2 Uspešnost izvajanja programov za razvoj podeželja

### Občinski razvojni programi

Sredstva občinskih proračunov so bila v predhodnem obdobju namenjena predvsem za naložbe v posamezna kmetijska gospodarstva in tehnično podporo na tem področju. Občina Hrastnik je v letu 2007 namenila 0,41% celotnega proračuna [primerni](#) porabi za področje kmetijstva, občina Zagorje ob Savi 0,44%, občina Trbovlje pa 0,1% vseh proračunskih sredstev .

### Programi CRPOV

Kot je bilo že omenjeno v prejšnjem poglavju, sta bila za območje LAS pripravljena dva programa CRPOV, vendar izvedbena faza ni bila realizirana.

## Projekti

Na osnovi projekta Obnova travniških sadovnjakov in sadnih vrtov sta bili (od 20 kmetij vključenih v projekt) registrirani dve dopolnilni dejavnosti na kmetijah s predelavo sadja (v Hrastniku).

V okviru medregijskega projekta Trkamo na vrata dediščine so bili izdelani trije produkti pod blagovno znamko Posavsko hribovje: **Pohodniške, Kolesarske in Konjeniške poti Posavskega hribovja**. Vse navedene poti so »žive«, izdelane so brošure z opisi poti in kontrolnimi točkami. Vsako leto se v okviru teh poti organizirajo tabori, kolesarski vzponi, pohodi in druge prireditve, ki privabijo veliko gostov iz območja LAS in Slovenije.

### Razvojni programi podeželja

V obdobju 2001 - 2006 se je izvajal regionalni razvojni program Zasavke regije, ki je vključeval glavne programe, pomembne tudi za podeželje: Pomoč malim, srednjim in velikim podjetjem v regiji, Aktivne oblike programa kadrovske-socialnega programa prestrukturiranja delavcev RTH, Spodbujanje razvoja turizma v regiji, Spodbujanje razvoja kmetijstva v regiji, Izboljšanje kakovosti bivanja, Preprečevanje in zmanjšanje brezposelnosti, Dvig ravni izobrazbene strukture in uveljavitev koncepta kulture vseživljenjskega učenja, Spodbujanje investicij v razvoj človeških virov v poslovnih

subjektih in Dvig kvalitete življenja. V Zasavski regiji, ki je hkrati tudi območje LAS, se je **na osnovi realizacije teh programov pridobilo:**

- odprtih je bilo 577 novih delovnih mest,
- v podjetniški inkubator se je vključilo 22 podjetij,
- dosežen je bil pozitiven vpliv različnih institucij v regiji na podjetja, saj se je v tem obdobju v regiji ustanovilo več podpornih institucij, ki so razvile instrumente za spodbujanje podjetništva, kar se kaže tudi v pozitivnem vplivu na podjetništvo na zasavskem podeželju,
- skupno je bilo realiziranih pet turističnih programov,
- nastalo 24 enot promocijskega materiala v turizmu,
- v izobraževanje na področju kmetijstva se je vključilo 843 oseb,
- 36 oseb je pridobilo licenco oziroma certifikat za opravljanje dopolnilnih dejavnosti na kmetijah
- ustanovljena je bila zadruga Jarina kot razvojno jedro za učinkovito proizvodnjo in trženje kmetijskih proizvodov
- z zgraditvijo čistilne naprave v Termoelektrarni Trbovlje konec leta 2005 se je stanje onesnaženosti okolja in s tem tudi podeželja začelo hitreje izboljševati,
- degradirana zemljišča kot posledica rudarjenja so se v veliki meri sanirala,
- cestno prometne povezave so se izboljšale,
- stopnja povprečne letne brezposelnosti se je zmanjšala iz 14,4% (2000) na 9,8% v letu 2007,
- ustanovljen je bil Regionalni center za informiranje in poklicno svetovanje,
- delež presežnih delavcev, ki se zaposlijo, samozaposlijo ali vključijo v proces izobraževanja, se je povečal za 88%,
- število novo vključenih udeležencev v programe motiviranja, informiranja, usposabljanja in izobraževanja se je iz 317 udeležencev (2001) povečalo na 987 udeležencev,
- ustanovljeno je bilo podjetje, ki zagotavlja oskrbo na domu

*Preglednica 49: Pregled realizacije podprogramov RRP 2001 – 2006*

Glavni program	Realizirano	Delno realizirano	Ne-realizirano
Regija kot celota	3		1
Pomoč malim, srednjim in velikim podjetjem v regiji	6	2	
Aktivne oblike kadrovske-socialnega programa prestrukturiranja delavcev RTH		1	1
<b>Spodbujanje razvoja turizma v regiji</b>	<b>2</b>	<b>3</b>	<b>1</b>
<b>Spodbujanje razvoja kmetijstva v regiji</b>	<b>2</b>	<b>3</b>	
Izboljšanje kakovosti bivanja	3	6	1
Preprečevanje in zmanjšanje brezposelnosti	4	1	1
Dvig ravni izobrazbene strukture in uveljavitev koncepta kulture vseživljenjskega učenja	1		
Spodbujanje investicij v razvoj človeških virov v poslovnih subjektih	3	2	
Dvig kvalitete življenja	2	1	5
<b>SKUPNO</b>	<b>26</b>	<b>19</b>	<b>10</b>



### 2.4.3 Vključenost območja v druge razvojne programe

Območje LAS v preteklosti ni bilo intenzivno vključeno v čezmejne programe Interreg, saj območje ne meji na sosednje države EU, zato večjih možnosti čezmejnega sodelovanja v mednarodnih projektih ni bilo. Izvedeni so bili nekateri mednarodni projekti sodelovanja, kot so: Stratcult – Preparation of Common Strategy for Development of Culture in central Europe (Interreg IIIC), Knowledge for business I (Leonardo da Vinci –Mobility Programme) in podobni.

Za vključenost območja v projekte Phare gre zasluga Regionalnemu centru za razvoj Zagorje d.o.o., ki je preko svojih aktivnosti povezoval vse občine in številne inštitucije na obravnavanem območju. Sodelovanje je bilo uspešno pri naslednjih projektih: VEM – vse na enem mestu, Gospodarsko prestrukturiranje zasavske regije – dokapitalizacija garancijske sheme Zasavja, Spodbujanje samozaposlovanja, Spodbujanje samozaposlovanja in podjetništva in drugi projekti, ki so se posredno nanašali na razvoj podeželja.

### 2.4.4. Opis uspešno izvedenih projektov in produktov

V okviru medregijskega projekta Trkajmo na vrata dediščine so bili izdelani trije produkti pod blagovno znamko Posavsko hribovje: **Pohodniške, Kolesarske in Konjeniške poti Posavskega hribovja**. Vse navedene poti so »žive«, izdelane so brošure z opisi poti in kontrolnimi točkami. Vsako leto se v okviru teh poti organizirajo tabori, kolesarski vzponi, pohodi in druge prireditve, ki privabijo veliko gostov iz območja LAS in Slovenije.

### 2.4.5. Popis in možnost izrabe obstoječih razvojnih struktur na območju LAS

Na območju Lokalne akcijske skupine Društvo za razvoj podeželja Zasavje, delujejo naslednje razvojne institucije, ki med seboj že sodelujejo, v bodoče pa bo sodelovanje preko partnerskega odnosa v LAS-u še konstruktivnejše:

- **Regionalni center za razvoj,d.o.o iz Zagorja ob Savi**, ki z usposobljenim kadrom opravlja celostno razvojno vlogo na področju regije.
- **KZGS – Zavod Ljubljana z enoto Kmetijske svetovalne službe v Zagorju ob Savi**, ki povezuje, izobražuje in animira prebivalce podeželja ter hkrati nudi servis kmetom predvsem za področja vezana na primarno kmetijsko pridelavo. Aktivno se vključuje v pripravo in izvajanje razvojnih programov za podeželje in je v zadnjem obdobju zaposlil strokovnjaka za to področje dela.
- **Tri Območno obrtno – podjetniške zbornice: Hrastnik, Trbovlje in Zagorje ob Savi**, ki opravljajo razvojno vlogo na področju podjetništva.

Ostale pomembne organizacije in ustanove so tudi:

- srednje in poklicne šole v Zasavju ter Zasavska ljudska univerza
- osnovne šole v Zasavju
- Občine Trbovlje, Zagorje ob Savi in Hrastnik
- upravne enote v Hrastniku, Trbovljah in Zagorju ob Savi

- turistične agencije *Metronic Komet d.o.o., Integral d.o.o., Relax, M&P, Columb, Esiks, d.o.o., Turistična agencija Noricum*

Razvoj podeželja pa preko svojih programov dela uspešno pospešujejo in oblikujejo **različna društva na podeželju** kot so:

- turistična društva (9)
- lovske družine (10)
- društva kmečkih žena in deklet (4)
- konjerejska društva (6)
- čebelarska društva (2)
- hortikultura društva (2)
- sadjarsko društvo

ter ostala kulturna in druga društva na podeželju.

Hrastnik:

- Brodarsko društvo Hrastnik
- Društvo prijateljev mladine Dol pri Hrastniku
- Društvo prijateljev mladine Hrastnik
- Klub študentska organizacija Hrastnik – ŠOHT

Trbovlje:

- Društvo prijateljev mladine Trbovlje
- Društvo plesni center Zasavje
- Klub B trboveljskih študentov
- Mladinski center Trbovlje

Zagorje ob Savi:

- ŠKLAB –klub zasavskih študentov
- Društvo prijateljev mladine Zagorje

Društva imajo zelo pomembno vlogo, saj predstavljajo civilno družbo, ki se na podeželju srečuje s praktičnimi razvojnimi problemi. Društva predstavljajo most (povezavo) med realnostjo podeželja in razvojnimi dokumenti, nastalimi na osnovi nacionalnih, regionalnih in lokalnih politik razvoja podeželja. Zaradi navedenega dejstva jih je potrebno maksimalno vključevati v načrtovanje in izvajanje razvojnih programov podeželja. Še posebej velja to za ženska združenja in interesne skupine mladih.

### **Zaključek**

Občine Zagorje ob Savi, Trbovlje in Hrastnik so bile, do ustanovitve lokalne akcijske skupine Društvo za razvoj podeželja Zasavje, formalno že povezane v okviru razvojnih programov Regionalnega centra za razvoj d.o.o. Zagorje ob Savi, z ustanovitvijo Lokalne akcijske skupine pa je ustvarjeno okolje za še ustvarjalnejše sodelovanje med lokalnimi skupnostmi, gospodarskimi subjekti, izobraževalnimi institucijami in civilno družbo.

Na območju LAS obstajajo številna društva, razvojne inštitucije, gospodarski subjekti, ki so pripravljeni sodelovati v razvoju podeželja in prispevati k uresničevanju številnih idej, ki se oblikujejo znotraj območja. Želja je, da se vsi ti subjekti povežejo in za doseganje hitrejšega razvoja medsebojno sodelujejo, seveda ob finančni pomoči lokalnih skupnosti, zasebne iniciative in sredstev 4. razvojne osi Programa razvoja podeželja 2007 – 2013, programa LEADER.

### 3 SWOT ANALIZA RAZVOJNIH MOŽNOSTI OBMOČJA

PREDNOSTI	SLABOSTI
<b>Splošno</b>	
<ul style="list-style-type: none"> <li>- ugodna lega območja skoraj v osrčju Slovenije</li> <li>- relativno mlado prebivalstvo</li> <li>- vključenost prebivalcev v različne društvene dejavnosti</li> <li>- razvita srednješolska dejavnost</li> </ul>	<ul style="list-style-type: none"> <li>- geografska zaprtost območja</li> <li>- prepoznavnost območja po industriji</li> <li>- delež prebivalstva z višjo in visoko izobrazbo je pod slovenskim povprečjem</li> <li>- delež prebivalstva z nepopolno osnovno šolo in brez izobrazbe je nad slovenskim povprečjem</li> <li>- odliv visoko izobraženega kadra</li> </ul>
<b>Okolje, naravni viri in infrastrukturna opremljenost območja</b>	
<ul style="list-style-type: none"> <li>- v veliki meri sanirana divja odlagališča</li> <li>- urejene skladiščne kapacitete za organska gnojila na kmetijskih gospodarstvih</li> <li>- precejšen delež območij Natura 2000</li> <li>- cestna in železniška povezanost z vsemi deli Slovenije, relativna bližina avtoceste</li> <li>- kakovostna športna in druga infrastruktura</li> <li>- visoka gozdnatost območja (ohranjanje naravne rodovitnosti tal, prijaznejši vodni režim v krajini, absorpcija industrijskih emisij, kar je ekološko zelo ugodno)</li> </ul>	<ul style="list-style-type: none"> <li>- razvejano omrežje lokalnih cest in s tem zahtevnejše vzdrževanje</li> <li>- relativno visok delež degradiranih in pozidanih površin</li> <li>- na podeželskem območju ponekod še vedno ni urejena oskrba z vodo</li> <li>- čistilne naprave še niso v obratovanju</li> <li>- pomanjkljivo urejena športna infrastruktura za alternativne in ekstremne športe</li> <li>- onemogočen dostop do širokopasovnega omrežja v 23% naselij na območju</li> <li>- poškodovanost gozdov zaradi emisij težke industrije</li> </ul>
<b>Gospodarstvo, razvoj podjetništva</b>	
<ul style="list-style-type: none"> <li>- dobro delujoča, razvijajoča se vodilna podjetja na območju, ki omogočajo zaposlovanje</li> <li>- obstoj kadrovskega potenciala na območju za izvajanje večjih projektov</li> <li>- relativno dobro razvita predelovalna dejavnost</li> <li>- zagotovljene obrtne in industrijske cone z relativno urejeno infrastrukturo</li> <li>- velika podjetja so pretežno izvozno usmerjena</li> <li>- delujoč podjetniški inkubator</li> </ul>	<ul style="list-style-type: none"> <li>- prevladujoča usmerjenost v razvoj industrije</li> <li>- šibka sposobnost malih podjetij za rast in razvoj</li> <li>- neugodna struktura dejavnosti po SKD</li> <li>- povprečna bruto plača na zaposlenega še vedno zaostaja za republiškim povprečjem</li> <li>- še vedno nizka produktivnost v nekaterih podjetjih</li> <li>- slaba izvozna usmerjenost malih podjetij</li> <li>- pomanjkljivo razvita podjetniška kultura</li> <li>- premajhna povezanost gospodarstva in izobraževalnih ustanov</li> <li>- izumiranje nekaterih obrtnih poklicev</li> </ul>

<b>Kmetijstvo, gozdarstvo</b>	
<ul style="list-style-type: none"> <li>- relativno velika zainteresiranost kmetovalcev za sonaravne oblike kmetovanja</li> <li>- večanje števila kmetij vključenih v ekološko pridelavo</li> <li>- dobro ohranjeni travniški sadovnjaki</li> <li>- povprečno število živali na kmetijah omogoča zadovoljivo obtežbo površin in tako zmanjšanje nevarnosti za neobdelanost kmetijskih površin</li> <li>- širjenje reje drobnice, ki je primernejša za strma področja</li> <li>- širjenje konjereje (lažja obdelava kmetijskih površin)</li> <li>- dobra ohranjenost gozdov, predvsem z vidika naravne drevesne sestave, pa tudi zgradbe sestojev (visoka stopnja sonaravnosti), zagotavlja njihov stabilen razvoj in višjo odpornost tako na biotske (npr. škodljivci) kot na abiotske (npr. klimatske) vplive</li> </ul>	<ul style="list-style-type: none"> <li>- kmetijske površine se v celoti uvrščajo v območja z omejenimi dejavniki</li> <li>- razdrobljenost posestne strukture in majhnost kmetij</li> <li>- neugodna starostna in izobrazbena struktura gospodarjev kmetij</li> <li>- pomanjkanje podjetniških znanj na kmetijah</li> <li>- premalo razvite dopolnilne dejavnosti na kmetijah, predvsem na področju turizma, predelovanih dejavnosti</li> <li>- slabo razvito podporno okolje za razvoj kmetijstva in dejavnosti povezane z njim, kakor tudi za trženje podeželskih produktov</li> <li>- omejen lokalni trg – majhnost, slaba kupna moč, nakupovalne navade, manjša fluktuacija kupcev</li> <li>- velika razdrobljenost gozdne posesti velikokrat prispeva k nezainteresiranosti lastnikov gozdov za gospodarjenje z njimi, v vsakem primeru pa načrtno gospodarjenje z gozdovi močno otežuje</li> <li>- prevladujoča strma pobočja močno otežujejo gospodarjenje z gozdovi; težje je izvajati dela v gozdu (od negovalnih del v mladem gozdu do poseka in spravila lesa); zahtevnejše in dražje je vzdrževanje gozdnih prometnic za vlačenje in prevoz lesa</li> </ul>
<b>Turizem in razvoj podeželja</b>	
<ul style="list-style-type: none"> <li>- bogata kulturna, zgodovinska in naravna dediščina na podeželju povezana s tradicijo rudarjenja</li> <li>- zasnovane in označene pohodniške, kolesarske in konjeniške poti</li> <li>- veliko število etnoloških, ekoloških in panoramskih turističnih poti</li> <li>- razvita športno rekreativna dejavnost na reki Savi</li> <li>- območja Natura 2000 in krajinska parka Kum in Mrzlica</li> <li>- krajinska in biotska pestrost ter številne naravne vrednote, razgibanost terena</li> <li>- veliko število društev in visoka stopnja lokalnih pobud za razvoj turizma</li> <li>- razviti produkti podeželja v okviru širše blagovne znamke »Posavsko hribovje«</li> </ul>	<ul style="list-style-type: none"> <li>- neizkoriščeni potenciali za razvoj turizma</li> <li>- obstoječa ponudba pomanjkljiva in izven regije slabše prepoznavna</li> <li>- slabo razvita turistična infrastruktura</li> <li>- neurejena vaška jedra</li> <li>- pomanjkljivo razvita kultura sodelovanja med pobudniki in nosilci turistične ponudbe</li> <li>- na območju ni organizacije, ki bi načrtno povezovala aktivnosti na področju razvoja turizma</li> <li>- zanemarljivo število kmetij usmerjenih v turistično dejavnost</li> <li>- delno urejena ali neurejena infrastruktura povezana z adrenalinskimi športi</li> </ul>

<b>Podporno okolje za lokalni razvoj in razvoj podeželja</b>	
<ul style="list-style-type: none"> <li>- ustanovljena Lokalna akcijska skupina</li> <li>- obstoj institucij, ki se posredno ali neposredno ukvarjajo z lokalnim razvojem ali razvojem podeželja (RCR, lokalne skupnosti, kmetijsko gozdarska zbornica, gospodarska, obrtno – podjetniške zbornice, idr.)</li> <li>- izkušnje v povezavi s koriščenjem EU sredstev</li> <li>- izkušnje s programiranjem na različnih ravneh (regionalni program, podeželje)</li> <li>- več kot 20-letne izkušnje razvoja podeželja preko občinskih programov razvoja kmetijstva in podeželja</li> </ul>	<ul style="list-style-type: none"> <li>- LAS kot formalna oblika nima izkušenj z izvajanjem projektov</li> <li>- malo izkušenj s pripravo programov, projektov in izvedbo projektov povezanih z razvojem podeželja</li> </ul>

PRILOŽNOSTI	NEVARNOSTI
<b>Splošno</b>	
<ul style="list-style-type: none"> <li>- izboljšanje prometnih povezav z vključitvijo območja v 3. razvojno os</li> <li>- spodbujanje povezovanja in razvoj na osnovi lokalnih potencialov in virov</li> <li>- povezovanje z drugimi območji in skupen razvoj iniciativ na področju turizma, razvoja podeželja in podjetništva</li> <li>- razvoj pogojev za življenje mladih in mladih družin na območju</li> </ul>	<ul style="list-style-type: none"> <li>- prioriteta na področju razvoja industrije in zanemarjanje razvoja podeželja in turizma</li> </ul>
<b>Okolje, naravni viri in infrastrukturna opremljenost območja</b>	
<ul style="list-style-type: none"> <li>- nadaljnje uvajanje okolju prijaznih tehnologij</li> <li>- vzpostavitev centralnih čistilnih naprav</li> <li>- osveščanje prebivalstva o varovanju in ohranjanju narave</li> <li>- nadaljnji razvoj gozdarstva in ohranjanje kakovosti gozdov</li> <li>- sonaravno gospodarjenje z gozdovi</li> <li>- vključevanje naravnih danosti v razvoj trajnostno naravnega turizma</li> <li>- razvoj IKT storitev, povečanje opremljenosti z IKT (internetom) na podeželju</li> <li>- izboljšanje oskrbe z vodo,</li> <li>- posodobitev lokalnih in regionalnih cest</li> </ul>	<ul style="list-style-type: none"> <li>- ogroženost obstoja biodiverzitete na območjih Natura 2000 zaradi opuščanja kmetovanja</li> <li>- pomanjkanje vode predvsem v sušnih obdobjih</li> <li>- onesnaževanje okolja zaradi emisij v zrak, vodo in tla</li> <li>- ob počasnem razvoju gospodarskih panog nevarnost pomanjkanja zaposlitev za visoko izobražene in težje zaposljive kadre</li> </ul>
<b>Gospodarstvo, razvoj podjetništva na podeželju</b>	
<ul style="list-style-type: none"> <li>- promocija in spodbujanje podjetnosti ter podjetniške kulture, zlasti pri mladih</li> <li>- razvoj mikropodjetij</li> <li>- povezovanje mikropodjetij z ostalimi gospodarskimi subjekti</li> <li>- razvoj perspektivnih dejavnosti v povezavi z oskrbo z elektriko,</li> <li>- povezovanje med gospodarstvom in izobraževalnimi, razvojnimi organizacijami</li> </ul>	<ul style="list-style-type: none"> <li>- nepripravljenost podjetij za povezovanje</li> </ul>
<b>Kmetijstvo, gozdarstvo</b>	
<ul style="list-style-type: none"> <li>- nadaljnji razvoj sonaravnih oblik kmetovanja</li> <li>- ohranjanje travniških sadovnjakov kot element kulturne krajine</li> <li>- bližina urbanih središč daje možnost neposrednemu trženju kmetijskih pridelkov (pridelava, predelava na kmetiji, čebelji pridelki in izdelki, ipd.)</li> </ul>	<ul style="list-style-type: none"> <li>- opuščanje kmetovanja in zaraščanje kmetijskih zemljišč</li> <li>- nadaljnje slabšanje starostne in izobrazbene strukture gospodarjev na kmetijah</li> <li>- tradicionalna miselnost gospodarjev kmetij, da je mogoče primerljiv dohodek doseči le izven kmetijskih in</li> </ul>

<ul style="list-style-type: none"> <li>- oblikovanje skupne blagovne znamke za pridelke in izdelke s kmetij</li> <li>- razvoj skupnih predelovalnih enot in servisov</li> <li>- vzpostavitev organizacije za oskrbovanje potrošnikov z ekološko pridelano hrano in hrano lokalnega značaja (sodelovanje šol, vrtcev, vzpostavitev lokalnih prodajnih mest)</li> <li>- razvoj turistične ponudbe na kmetijah</li> <li>- vključevanje dejavnosti reje konj v turistično ponudbo</li> <li>- diverzifikacija v nekmetijske dejavnosti na kmetijah</li> <li>- razvoj tematskih poti vezanih na primarno dejavnost kmetij</li> <li>- možnost koriščenja biomase</li> <li>- sonaravno gospodarjenje z gozdovi v smeri izboljševanja njihove kakovosti (z vidika stabilnosti, vitalnosti, pa tudi ekonomske vrednosti gozdov)</li> </ul>	<p>s kmetijstvom povezanih dejavnosti</p>
<p><b>Turizem in razvoj podeželja</b></p>	
<ul style="list-style-type: none"> <li>- povezovanje iniciativ v skupno, bolj prepoznavno turistično ponudbo območja</li> <li>- nadaljnji razvoj pohodniškega in rekreativnega turizma</li> <li>- razvoj specializirane ponudbe ob Savi – brodarstvo in drugi športi</li> <li>- razvoj učnih poti in programov vodenja v naravi (gozd, območja Natura 2000, naravni spomeniki, itd.)</li> <li>- povezovanje tradicije podeželja s tradicijo rudarjenja in industrije</li> <li>- z izkoriščanjem naravnih in kulturnih danosti so dane možnosti za razvoj novih turističnih produktov</li> </ul>	<ul style="list-style-type: none"> <li>- pomanjkanje finančnih virov in spodbud za razvoj turizma</li> </ul>
<p><b>Podporno okolje za lokalni razvoj in razvoj podeželja</b></p>	
<ul style="list-style-type: none"> <li>- nadaljnja krepitev razvojnega partnerstva v okviru LAS</li> <li>- povečanje usposobljenosti akterjev na območju za kakovostno pripravo in izvedbo projektov</li> <li>- krepitev sodelovanja in povezovanja z razvojnimi ustanovami izven območja, ki imajo bogate izkušnje z razvojem podeželja ter pripravo in izvedbo projektov</li> </ul>	

## 4 RAZVOJNA VIZIJA

Podeželje občin Hrastnik, Trbovlje in Zagorje je prostor, ki prebivalcem zagotavlja visoko kakovost življenja in bivanja. Prebivalci so med seboj povezani in proaktivno skrbijo za socialni, ekonomski in okolju prijazen razvoj območja, temelječ na lokalnih potencialih in sposobnostih. Podeželsko območje je turistično prepoznavno in nudi spodbudno okolje za razvoj podjetništva.

### Življenjski in naselitveni prostor

Podeželski prostor bo komunalno infrastrukturno urejen. Urejena in oskrbovana bo vaška infrastruktura: cestna, komunalna, vodna in IKT.

V razvojnem obdobju do leta 2013 se bodo po vaseh pripravili ureditveni načrti za vaška središča, območja in objekte, kjer se bodo izvajale različne družabne aktivnosti. [Nekaj načrtov bo do konca razvojnega obdobja prav gotovo že realiziranih, ponekod se bodo investicije še izvajale.](#)

### Delovni prostor

Na območju LAS se bo zaradi ohranjene naravi prijazne kmetijske proizvodnje, ohranilo obdelano podeželje in s tem naravni viri, kot so rodovitna tla, čiste vode in biotska raznovrstnost. Na kmetijah bo, kot posledica diverzifikacije v nekmetijske dejavnosti, razvita pestra podjetniška dejavnost, ki bo prinesla nova delovna mesta oziroma zaposlitev prebivalcem podeželja v domačem - lokalnem okolju ali pa zagotovila večji vir dohodka na obstoječih kmetijah. [Ostala podjetja na podeželju pa bodo povečevala obseg obstoječe dejavnosti ali razširjala dejavnost z novimi oblikami, ki ne bodo obremenjujoče za okolje.](#)

Podeželje na območju LAS bo postalo prepoznavna turistična destinacija predvsem za turiste pohodnike in rekreativce ter turiste, ki uživajo v pestri in tradicionalni kulinariki. Na območju LAS bo razvit tudi ekološki in duhovni turizem (romanja na Sveto planino, Šentjur, Kum...). Turistična ponudba se bo povečala, turistične storitve bodo kakovostnejše, nastali bodo novi turistični produkti, ki bodo vezani na zavarovana območja Nature 2000, naravno in kulturno dediščino ter strukturne danosti območja. [Turistična ponudba bo predstavljala povezavo med ponudniki turističnih storitev na eni strani ter gospodarstvom in rudarstvom – industrijske tradicije na drugi strani.](#)

Za nove produkte podeželja bo vzpostavljena mreža različnih tržnih poti, ki bo omogočila čim hitrejšo distribucijo produktov ali storitev od proizvajalca do potrošnika.

Skupna razvojna vlaganja bodo posledično povečala število kupcev in turistov na območju.

### Družbeno – kulturni prostor

Družbeno kulturno življenje na območju LAS bo kakovostno, saj bodo ustvarjene možnosti za dejavno družbeno - kulturno udejstvovanje in ustvarjena pestra ponudba družbeno kulturnih dogodkov. Po vaseh in naseljih se bodo obnavljali različni družbeno – kulturni objekti, ki bodo ustvarjali pogoje za nadaljevanje delovanja različnih društev in subjektov ali ustvarjali možnosti za začetek novih oblik povezovanja. Življenje na podeželju bo zanimivejše zaradi večjega števila kulturnih in družabnih dogodkov, kar bo vplivalo na večjo aktivnost ljudi na tem področju,



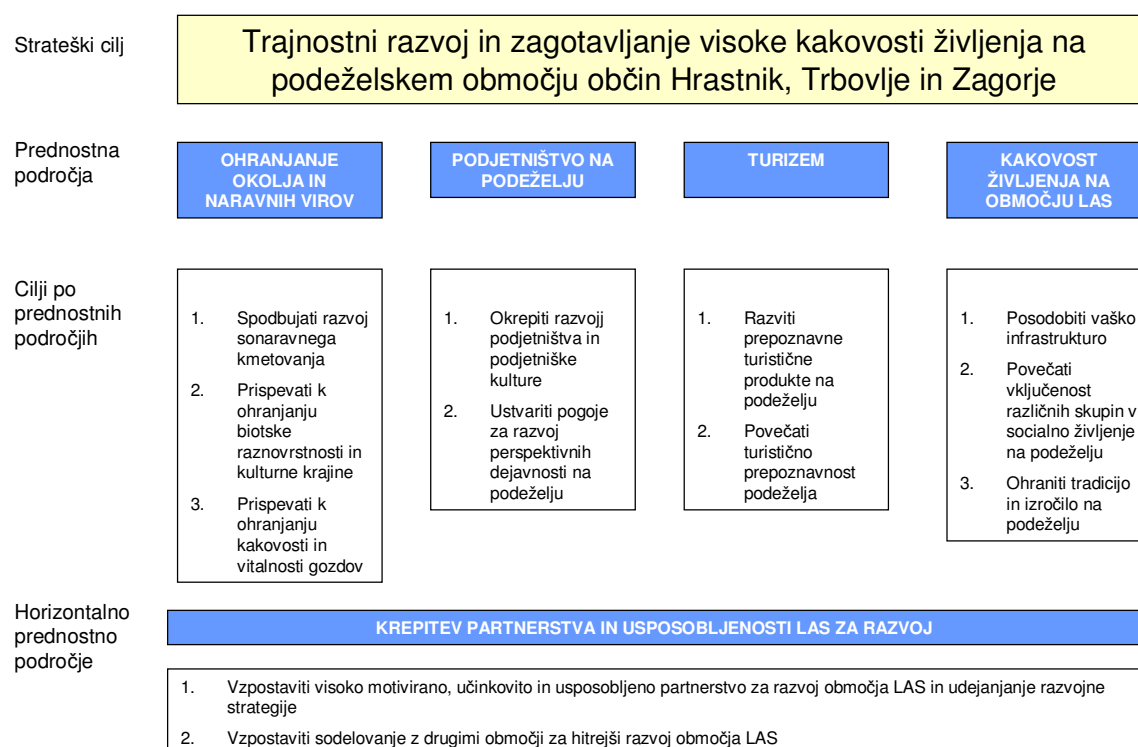
pestrejša bo turistična ponudba in večja bo potreba podeželskega prebivalstva po povezovanju v društvene mreže.

#### 4.1 Izbrane razvojne teme in cilji

Območje Lokalne akcijske skupine Društva za razvoj podeželja Zasavje je še vedno območje, kjer je čutiti posledice v preteklosti močno razvite industrije, zato smo za **osrednje razvojne teme** izbrali naslednje:

- okolje
- podjetništvo na podeželju
- turizem
- kakovost življenja na podeželju

Cilji lokalne razvojne strategije so opredeljeni skladno z razvojno vizijo območja in izbranimi osrednjimi razvojnimi temami ter z njimi povezanimi prednostnimi področji strategije.



Strateški cilj, prednostna področja, cilji in naloge po prednostnih področjih za doseganje zastavljenih ciljev v lokalni razvojni strategiji, ciljne skupine in pričakovani rezultati so predstavljeni v nadaljevanju.

Pri vsakem prednostnem področju navajamo usklajenost in zasledovanje razvojnih ciljev opredeljenih v Programu razvoja podeželja RS 2007 – 2013 in cilje opredeljene v regionalnem razvojnem programu Zasavske regije ter razvojnem programu podeželja za občine Zagorje ob Savi, Trbovlje, Hrastnik in Radeče.

## Cilji PRP RS 2007 – 2013 po posameznih razvojnih oseh:

1. razvojna os: povečati produktivnost dela v kmetijstvu in gozdarstvu in s tem dvigniti raven konkurenčnosti teh sektorjev
2. razvojna os: zmanjšati negativni vpliv kmetijstva na vode, zrak in biotsko raznovrstnost
3. razvojna os: spodbuditi zaposlovanje in ustvarjanje novih delovnih mest v kmetijskih in s kmetijstvom povezanih dejavnosti na podeželju ter urediti podeželska naselja in ohraniti kulturno dediščino
4. razvojna os LEADER: krepitev lokalnih razvojnih spodbud

### 4.1.1 Horizontalno prednostno področje:

#### 4.1.1.1 Krepitev partnerstva in usposobljenosti LAS za razvoj

##### Utemeljitev

**Za učinkovit razvoj podeželja je organiziranost in skupno delovanje bistvenega pomena. Oblikovanje LAS kot razvojne skupine je ena temeljnih nalog za doseg želenega učinka oziroma ciljev. Nosilci različnih vsebin in dejavnosti, tako kmetijskih kot nekmetijskih, predstavljajo osnovo za skupno delo in doseg skupnih ciljev. Pogoj za uspešnost je proaktiven pristop, prvenstveno na lokalni ravni, ki se nato povezuje na širši, subregionalni in kasneje mednarodni ravni.**

Območje nujno potrebuje razvojni preobrat. Do sedaj šibko zainteresiranost za sodelovanje in povezovanje med akterji podeželja je potrebno preseči. LAS predstavlja posameznike z idejami, ki so pripravljene prostovoljno sodelovati v razvoju in te ideje udejanjati v normalnem vsakdanjem življenju. Predstavlja interesna združenja in vse ostale subjekte, ki tudi delujejo v prostoru in so pripravljene prispevati k razvoju. Z učinkovitim organiziranjem in ciljem delovati v skupno dobro je LAS kot razvojna skupina sposoben zasnovati in prednostno izbrati dobre projekte ter zagotoviti finančno podporo tudi iz drugih virov. LAS kot razvojna skupina postaja ključna organizacija pri izvajanju opredeljenih razvojnih nalog in pridobivanju domačih in tujih sredstev, ki bodo na razpolago za izbrane projekte v razvojnem obdobju 2007 – 2013.

Realizacija Lokalne razvojne strategije se lahko nanaša na vsebine vseh treh razvojnih osi Programa razvoja podeželja RS, ki je temeljni razvojni dokument za to področje. Poudarek pri realizaciji LRS bo predvsem na varovanju okolja in naravnih virov, pridobivanju novih delovnih mest v okviru kmetijskih in nekmetijskih dejavnosti, zagotavljanju kvalitetnega življenja na podeželju ter razvoju turizma, ki na območju LAS nima prepoznavne tradicije.

Permanentno izobraževanje in usposabljanje ter animacija prebivalcev podeželja za sodelovanje v razvoju je bistvenega pomena za LAS, ki se vzpostavlja kot gonilni akter za skupen razvoj.

## Cilji

1. Vzpostaviti visoko motivirano, učinkovito in usposobljeno partnerstvo za razvoj območja LAS in udejanjanje razvojne strategije.
2. Vzpostaviti sodelovanje z drugimi območji za hitrejši razvoj območja LAS.

**Usklajenost** z PRP RS 2007 – 2013, RRP za Zasavsko regijo in RPP za območje občin Zagorje ob Savi, Trbovlje, Hrastnik in Radeče za obdobje 2007 – 2013:

- zasledovanje ciljev in nalog 4. osi PRP RS,
- zasledovanje ciljev in ukrepov 5. prioritete naloge RRP za Zasavsko regijo, Programa 6 – Povezovanje in sodelovanje vseh za razvoj podeželja pomembnih institucij v regiji.

## Prioritetne naloge, ciljne skupine in pričakovani rezultati

Cilji	Prioritetna naloga (ukrep)	Ciljna skupina	Pričakovani rezultati
<b>1. Vzpostaviti visoko motivirano, učinkovito in usposobljeno partnerstvo za razvoj območja LAS in udejanjanje razvojne strategije</b>	Vzpostavitev delovanja LAS	Sodelujoči v LAS	Ustanovljena in delujoča LAS
	Usposabljanje za učinkovito izvajanje lokalne razvojne strategije	Člani upravnega odbora LAS in ostali člani posameznih organov LAS Izvajalci programov spodbujanja in animacije	Ustrezna usposobljenost članov LAS za izvajanje strategije
	Motiviranje prebivalcev za aktivno vključevanje v izvajanje strategije	LAS in širše prebivalstvo	Povečano število zainteresiranih prebivalcev podeželja za aktivno sodelovanje v razvojnih programih oziroma projektih
<b>2. Vzpostaviti sodelovanje z drugimi območji za hitrejši razvoj območja LAS</b>	Spodbujanje medregijskega in čezmejnega sodelovanja (priprava skupnih projektov in povezovanje iniciativ)	Izvajalci programov medregijskega in čezmejnega sodelovanja	Vzpostavljeno medregijsko in čezmejno sodelovanje, pripravljene in delno izvedeni skupni projekti

## Prednostne aktivnosti oz. vrste projektov v okviru prioritetenih nalog:

- organiziranje predstavitev LRS lokalnim akterjem,

- krepitev dialoga med prebivalci podeželja, spodbujanje mladih, žensk, starostnikov k vključevanju v razvojne aktivnosti,
- povezovanje društev, lokalnih skupnosti, gospodarskega sektorja in javnih institucij,
- izvedba skupnih iniciativ za krepitev lokalne pripadnosti, povezovanja na podeželju, promocija,
- organiziranje in vzpostavljanje povezav z drugimi območji Lokalnih akcijskih skupin v Sloveniji in čezmejno.

#### 4.1.2 Vertikalno prednostno področje:

##### 4.1.2.1 Ohranjanje okolja in naravnih virov

#### Utemeljitev

**Osnova za bivanje, kvalitetno življenje in ustvarjanje v nekem prostoru je čisto, urejeno okolje z ohranjenimi naravnimi viri in kulturno krajino.**

Kmetijstvo in gozdarstvo kot primarni gospodarski dejavnosti sta najpomembnejša tvorca podeželskega prostora. Ohranjanje čistih voda, zdravih tal in biodiverzitete so osnovni cilji upravljanja z naravnimi viri oziroma ekosistemi.

Omejene naravne danosti na območju LAS preprečujejo razvoj intenzivnega kmetovanja, so pa podlaga za usmerjanje kmetij v takšne oblike in načine pridelave, ki so skladni z evropskimi smernicami okolju prijaznega kmetovanja. Tehnologije obstoječega kmetovanja nimajo negativnega vpliva na vodo, zrak in biotsko raznovrstnost.

Ohranjanje obdelanosti pokrajine z okolju prijaznimi tehnologijami je predvsem pomembno za ohranjanje biodiverzitete na zavarovanih območjih (krajinski parki in Natura 2000), kjer bo potrebno več aktivnosti usmeriti v animiranje in osveščanje lastnikov kmetijskih zemljišč in gozdov ter nosilcev kmetijske dejavnosti, da se bodo odločali za sonaravne oblike kmetovanja, katerih najvišja stopnja je ekološko kmetovanje.

Poleg lastnikov kmetijskih zemljišč in gozdov ter nosilcev kmetijske dejavnosti, bo potrebno o pomenu ohranjanja okolja in posledično ohranjanja naravnih virov, osveščati tudi vse ostale prebivalce podeželskega in urbanega okolja.

Zelo pomembno je tudi pravilno gospodarjenje z gozdovi, saj so gozdovi naravni čistilec celotnega ekosistema tudi na območju LAS. Zaradi industrijskih emisij v preteklosti so bili gozdovi močnejše prizadeti.

Zelo pomembno je gospodarjenje z gozdovi. Ti so po naravni drevesni sestavi, nekoliko manj pa po zgradbi sestojev, dobro ohranjeni. Kljub tej ohranjenosti pa so močno prizadeti zaradi emisij težke industrije – še posebej v centralnem delu območja, ob mestih. Načrtno sonaravno gospodarjenje z gozdovi mora biti usmerjeno predvsem h krepitvi ekoloških funkcij gozda (predvsem varovalne in hidrološke funkcije), ob tem pa še h krepitvi socialnih funkcij gozda (predvsem higijensko-zdravstvene funkcije) in proizvodnih funkcij gozda (predvsem lesnoproizvodne funkcije). S tako usmerjenim gospodarjenjem bodo gozdovi najučinkoviteje prispevali k izboljšanju kakovosti življenja na celotnem območju.

#### Cilji

- 1. Spodbujati razvoj sonaravnega kmetovanja in ohranjanja kmetijske proizvodnje.**

2. Prispevati k ohranjanju biotske raznovrstnosti in kulturne krajine.
3. Prispevati k izboljševanju stabilnosti, vitalnosti in kakovosti gozdov.

**Usklajenost** z PRP RS 2007 – 2013, RRP za Zasavsko regijo in RPP za območje občin Zagorje ob Savi, Trbovlje, Hrastnik in Radeče za obdobje 2007 – 2013:

- zasledovanje ciljev in nalog 2. osi PRP RS,
- zasledovanje ciljev in ukrepov 5. prioritete naloge RRP za Zasavsko regijo, Programa 1 - Razvoj okolju prijaznega kmetovanja in okolju prijaznega gospodarjenja z gozdovi.

### Prioritetne naloge, ciljne skupine in pričakovani rezultati

Cilji	Prioritetna naloga (ukrep)	Ciljna skupina	Pričakovani rezultati
<b>1. Spodbujati razvoj sonaravnega kmetovanja in ohranjanja kmetijske proizvodnje</b>	Animacija in ozaveščanje o pomenu sonaravnega kmetovanja in ohranjanja kmetovanja	Nosilci kmetijske dejavnosti	Porast zainteresiranih za uvajanje sonaravnih oblik kmetovanja  Doseganje ohranjenosti in obdelanosti kmetijskih površin
<b>2. Prispevati k ohranjanju biotske raznovrstnosti in kulturne krajine</b>	Seznanjanje in ozaveščanje prebivalcev	Prebivalci območja LAS, šole, vrtci, prebivalci na območjih Natura 2000, obiskovalci območja	Ohranjena obdelanost območij Natura 2000 in tako ohranjene rastlinske in živalske vrste, ki so značilne za to območje
	Razvoj in promocija vodenja v naravi (Krajinska parka)		
	Preprečevanje zaraščanja in spodbujanje obdelovanja in vzdrževanja kmetijskih površin	Nosilci kmetijske dejavnosti, prebivalci območja LAS	Ohranjena podoba kulturne krajine in s tem podoba vasi ter celotnega območja LAS.
<b>3. Prispevati k ohranjanju kakovosti in vitalnosti gozdov</b>	Ustvarjanje spodbudnega okolja za nego in oskrbovanje	Lastniki gozdov	Negovani in oskrbovani gozdovi.

### **Prednostne aktivnosti oz. vrste projektov v okviru prioritarnih nalog:**

- osveščanje, informiranje, motiviranje za uvajanje ekološkega načina kmetovanja, integrirane pridelave, vključevanje v Kmetijsko okoljski program (KOP),
- usposabljanje nosilcev dejavnosti za ekološko pridelavo, ohranjanje travniških sadovnjakov, ohranjanje avtohtonih in tradicionalnih sort kmetijskih rastlin in domačih živali, trajnostno gospodarjenje z gozdovi, ohranjanje habitatov in biotske pestrosti na območjih Krajinskih parkov,
- usposabljanje nosilcev dejavnosti za uvajanja novih tehnologij v primarni in sekundarni kmetijski pridelavi in predelavi,
- osveščanje in izobraževanje otrok, mladine in potrošnika o pomenu ohranjanja biotske pestrosti, ohranjanja kulturne krajine in pomenu sonaravnih oblik pridelave hrane,
- osveščanje in izobraževanje lastnikov gozdov o pomenu nege in oskrbovanja gozdov.

#### 4.1.2.2 Podjetništvo na podeželju

##### **Utemeljitev**

**Kvalitetno življenje v nekem urejenem, čistem, prijaznem okolju je pogojeno tudi z zadostnim blagostanjem prebivalcev. Blagostanje je mogoče doseči s povečano produktivnostjo dela v kmetijstvu in gozdarstvu, dvigom konkurenčnosti v teh dejavnostih ter uvajanju novih, s kmetijstvom nepovezanih dejavnosti na podeželju. Diverzifikacija v nekmetijske dejavnosti pomeni večje možnosti zaposlovanja in bolje izkoriščen delovni potencial.**

Glede na neugodno velikostno strukturo kmetij, njihovo tehnološko opremljenost, slabo izkoriščenost delovne sile in opreme, je potrebno razmišljati o diverzifikaciji človeških in denarnih virov v nekmetijske dejavnosti na kmetijah in pospeševanju razvoja podjetništva in obrti na celotnem območju LAS. Kmetije, ki bodo nadaljevale s primarno proizvodnjo in bodo težile k povečevanju posesti, bo potrebno usmerjati v uporabo tehnologij kmetovanja, ki so ekonomsko donosne in okolju prijazne. Neugodna starostna in izobrazbena struktura nosilcev kmetijske dejavnosti, zavirata napredek kmetij in posledično tudi napredek v razvoju podeželja na območju LAS. Prenos kmetijskih gospodarstev s starejših nosilcev na mlade prevzemnike je še vedno prepozen, kar je tudi vzrok za razvojni zaostanek na tem področju.

Izboljševanje kakovosti obstoječih pridelkov, izdelkov in storitev ter uvajanje in razvoj novih (zaradi soočenja z zahtevami trga), terjajo od vseh akterjev v podeželskem prostoru (kmetije, podjetniki, podporne institucije...) nova znanja in sposobnost prilagajanja novim razmeram. Boljša kakovost in prepoznavnost produktov ter učinkovito trženje vodijo k večji dodani vrednosti produktov in zagotavljajo nova delovna mesta na podeželju. Glede na dejstvo, da na območju obstajajo podporne institucije za razvoj podjetništva (podjetniški inkubatorji, obrtno podjetniške zbornice, GZS Območna zbornica Zasavje, VEM-točke, Kmetijsko gozdarska zbornica, Regionalni center za razvoj, Sklad dela...), bo potrebno poskrbeti za plasma ekonomskih in podjetniških znanj med prebivalci podeželja, predvsem med mladimi in jim nuditi strokovno pomoč pri koriščenju različnih razpoložljivih podpornih virov. Zelo pomembna je vzpostavitev povezav in sodelovanja med kmetijskim in obrtno - podjetniškim področjem.

##### **Cilji:**

- 1. Okrepiti razvoj podjetništva in podjetniške kulture**
- 2. Ustvariti pogoje za razvoj perspektivnih dejavnosti na podeželju**

**Usklajenost** z PRP RS 2007 – 2013, RRP za Zasavsko regijo in RPP za območje občin Zagorje ob Savi, Trbovlje, Hrastnik in Radeče za obdobje 2007 – 2013:

- zasledovanje ciljev in nalog 1. in 3. osi PRP RS,
- zasledovanje ciljev in ukrepov 5. prioritete naloge RRP za Zasavsko regijo, Programa 2: Izboljšanje strukture kmetijskih gospodarstev in s kmetijstvom povezanih enot, Programa 3: Dvig ravni usposobljenosti in povečanje zaposljivosti v kmetijstvu in živilstvu in Programa 4: Trženje produktov podeželja in povezovanje kmetov in 1. prioritete naloge, Program 1: Pomoč malim, srednjim in velikim podjetjem v regiji.

## Prioritetne naloge, ciljne skupine in pričakovani rezultati

Cilj	Prioritetna naloga (ukrep)	Ciljna skupina	Pričakovani rezultati
<b>1. Okrepiti razvoj podjetništva in podjetniške kulture</b>	Spodbujanje, informiranje in usposabljanje za prepoznavanje alternativnih podjetniških idej in razvoj podjetništva na podeželju	Nezaposleni prebivalci območja, mladi, ženske	Novo registrirane dejavnosti na podeželju (mikropodjetja)  Pri prebivalcih prepoznane priložnosti za razvoj podjetništva  Vzpostavljena podpora in pomoč pri realizaciji podjetniških idej  Razvite podjetniške ideje
	Animacija, usposabljanje in strokovna podpora za razvoj dopolnilnih dejavnosti na kmetijah	Nosilci kmetijskih in nekmetijskih dejavnosti na podeželju	Ohranjen obseg kmetijske proizvodnje, dodatne registrirane dopolnilne dejavnosti na kmetijah
<b>2. Ustvariti pogoje za razvoj perspektivnih dejavnosti na podeželju</b>	Razvoj in vzpostavitev zasavske blagovne znamke za produkte podeželja	Kmetije, podjetniki, obrtniki, mladi, ženske, potencialni podjetniki in obrtniki in drugi nosilci dejavnosti na območju LAS	Večja, pestrejša in bolj kvalitetna ponudba pridelkov, izdelkov in storitev  Večja prepoznavnost in spodbujena lokalna potrošnja
	Spodbujanje inovativnih pristopov za razvoj produktov in nadgradnja tematskih poti za trženje produktov podeželja	Potencialni ponudniki in prebivalci ob tematskih poteh	Nove dejavnosti, ki so posredno vezane na kmetijstvo  Razvita blagovna znamka in skupno trženje pridelkov, izdelkov in storitev
	Vzpostavitev prodajnih mest na območju LAS	Ponudniki pridelkov in izdelkov	



## **Prednostne aktivnosti oz. vrste projektov v okviru prioritarnih nalog:**

- osveščanje, informiranje, motiviranje za uvajanje perspektivnih podjetniških dejavnosti;
- usposabljanje nosilcev dejavnosti preko seminarjev, delavnic, izmenjave dobrih praks...
- spodbujanje inovativnih pristopov za razvoj novih produktov (sadne ceste, ekološke vasi, podjetniške in ostale tematske poti, tematski tabori, kulturno-tehnični dnevi, naravoslovno-podjetniški dnevi, šolski tabori, športne aktivnosti na podeželju – priprave, rekreacija)...
- organiziranje ponudnikov in razvoj koncepta skupnega trženja (animiranje obstoječih in potencialnih ponudnikov, opredelitev vrste ponudnikov, razpoložljivih količin, potreb in ocena možnosti prodaje na lokalnem tržišču in ostalih trgih, oblikovanje koncepta, strukture in načina povezovanja in sodelovanja ponudnikov)
- ureditev prodajnih mest na območju LAS (nabava opreme, ureditev prostorov...)
- vključevanje ponudbe v turistično ponudbo območja (spominki, darila, storitve, dogodki...)
- vzpostavitev sodelovanja med ponudniki in potrošniki (oskrba gostinskih obratov, šol, vrtcev in ostalih potrošnikov s pridelki in storitvami s podeželja)
- razvoj celostne podobe za podporo skupnemu trženju
- izdelava kataloga ponudnikov in drugih promocijskih materialov
- predstavitev ponudbe na sejnih, prireditvah ...
- spodbujanje inovativnosti in podjetništva med mladimi
- povečanje odgovornosti mladih kot posameznikov za svoje življenje, ekonomski napredek in socialno blaginjo
- oblikovanje in posredovanje znanj za [podjetništvo](#)
- večje sodelovanje med mladimi in podjetji ter posledično večja prilagodljivost potrebam gospodarstva

### **4.1.2.3 Turizem**

#### **Utemeljitev**

**Turizem lahko pomeni pomembno gospodarsko panogo v določenem prostoru. Predstavlja storitvene dejavnosti, ki zadovoljujejo potrebe in želje prebivalcev lokalnega okolja, še bolj pa je aktualno seznanjanje tujih obiskovalcev z zanimivostmi, kulturo in tradicijo določenega bivalnega okolja.**

Glavne pomanjkljivosti turizma na območju LAS so pomanjkljiva in neraznovrstna turistična infrastruktura, prenizka kakovost turističnih storitev, nizka stopnja prepoznavnosti, nepovezanost maloštevilnih turističnih ponudnikov na eni strani ter gospodarstva in lokalnih skupnosti na drugi strani. Območje ni tradicionalno turistično območje, zato v Sloveniji ni prepoznano kot samostojna turistična destinacija. Posledica vseh navedenih dejstev se kaže v nezadostni in nekvalitetni turistični ponudbi.

Kljub slabši turistični prepoznavnosti območja v širšem prostoru, je razvoj turizma perspektivna gospodarska dejavnost, ki sloni na naravnih in strukturnih danostih območja, povezanih z gostoljubnostjo prebivalcev in zgodovinsko tradicijo rudarjenja in razvoja industrije.

Nekateri ohranjeni krajinski elementi in strukture (npr. travniški sadovnjaki), kažejo na tesno povezanost industrijske in rudarske dejavnosti s proizvodno usmerjenostjo kmetij v preteklosti. Tako kulinarčne posebnosti podeželskega prostora in urbanih središč, kakor tudi različne pozabljene in izumrle obrti, so posledica usmerjenosti gospodarstva v preteklosti.

Zanimiva so različna narečja v posameznih vaseh in urbanih naseljih, ki se **še redko uporabljajo v praksi in so tudi tesno povezane z rudarsko in steklarsko tradicijo**. Območje je bogato z naravnimi zanimivostmi - naravna dediščina, reka Sava in razgibanost zasavskega hribovja pa ustvarjata pogoje za razvoj adrenalinskega turizma. **V zametkih je tudi razvoj duhovnega turizma, na kar bi lahko navezali tudi vso ostalo ponudbo (vključno z ohranjeno kulturno dediščino), ki je v razvoju na posameznih kmetijah in drugih gostinskih in turističnih objektih na območju LAS.**

Vse tri občine na območju LAS sodelujejo že več kot deset let v nacionalnem projektu Moja dežela lepa in gostoljubna, ki ga koordinira Turistična zveza Slovenije. Bistvo projekta je ohranjanje urejenosti okolja ter varovanje naravne in kulturne dediščine.

Ker območje nima pogojev za razvoj zdraviliškega turizma in je manj primerno za stacionarni turizem, bo razvoj na tem področju potekal predvsem v smeri razvoja pohodniškega, rekreativnega, adrenalinskega in izletniškega turizma. Razvoj stacionarnega turizma pa lahko pričakujemo v naslednjem razvojnem obdobju, ko bodo ustvarjeni osnovni pogoji, predvsem razvita zadovoljiva turistična infrastruktura.

## **Cilji:**

- 1. Razviti prepoznavne turistične produkte na podeželju.**
- 2. Povečati turistično prepoznavnost podeželja.**

**Usklajenost** z PRP RS 2007 – 2013, RRP za Zasavsko regijo in RPP za območje občin Zagorje ob Savi, Trbovlje, Hrastnik in Radeče za obdobje 2007 – 2013:

- zasledovanje ciljev in nalog 3. osi PRP RS
- zasledovanje ciljev in ukrepov 1. prioritete naloge RRP za Zasavsko regijo, Program 5: Spodbujanje razvoja turizma v regiji

## Prioritetne naloge, ciljne skupine in pričakovani rezultati

Cilji	Prioritetna naloga (ukrep)	Ciljna skupina	Pričakovani rezultati
<b>1. Razviti nove turistične produkte na podeželju</b>	Animiranje in usposabljanje turističnih ponudnikov	Potencialni turistični ponudniki: subjekti na podeželju (kmetije, podjetja, društva)	Večje število kmetij, podjetnikov, posameznikov z razvito turistično ponudbo
	Nadgradnja obstoječih in vzpostavitev novih turističnih tematskih poti	Subjekti ob obstoječih in potencialnih novih tematskih poteh (kmetije, podjetja, društva)	Kvalitetna in pestrejša ponudba na že obstoječih tematskih poteh.  Razvite in aktivne nove turistične tematske poti z drugačnimi, novimi vsebinami.
	Razvoj novih turističnih produktov	Potencialni novi turistični ponudniki (kmetije, podjetja)	Kvalitetnejša in pestrejša ponudba izdelkov in storitev turističnega značaja.
<b>2. Povečati turistično prepoznavnost podeželja</b>	Vključitev ponudnikov v mrežo Turistično informativnih centrov na območju LAS	Potencialni turistični ponudniki, turistična društva, ostali ponudniki turističnih storitev	Potencialni ponudniki turističnih produktov in storitev vključeni v mrežo TIC-ov
	Priprava in izdelava informacijsko promocijskega gradiva		Izdelano informacijsko promocijsko gradivo - zloženke, brošure in medijska promocija turistične ponudbe na območju LAS
	Promocija turistične ponudbe in območja LAS na prireditvah in sejmih		Območje LAS postane prepoznavno kot turistično območje v širšem prostoru

### Prednostne aktivnosti oz. vrste projektov v okviru prioritetnih nalog:

- Animiranje, osveščanje, informiranje in izobraževanje turističnih ponudnikov na območju LAS z namenom povečanja kakovosti ponudbe, boljše komunikacije in trženja. Želimo, da je turistični ponudnik usposobljen za uporabo sodobnih informacijskih tehnologij, da zna nastopati pred gosti, uporablja tuje jezike,... . Vsa ta znanja so do sedaj, zaradi nerazvitega turizma v preteklosti, ponudniku turističnih storitev in produktov, primanjkovala.

- Povezovanje obstoječih tematskih poti in formiranje novih (načrtovanje, označevanje in priprava promocijskega materiala za nove tematske poti in priprava skupne ponudbe na tematskih poteh v smislu formiranja novih turističnih produktov: enodnevni izleti in ekskurzije, tabor ...
- Razvoj tržne znamke in vzpostavitev skupne informacijske baze turističnih ponudnikov.
- Priprava in izdelava promocijskega gradiva.
- Promocija na različnih sejnih in drugih prireditvah.

#### 4.1.2.4 Kakovost življenja na območju LAS

##### **Utemeljitev**

**»Izboljševanje kakovosti življenja na podeželju«** razumemo kot izenačenost življenjskih pogojev na podeželju z življenjskimi pogoji v urbanih središčih. Pri tem mislimo predvsem na enake možnosti koriščenja različnih storitev (dobrin), tako kulturnih, kot socialnih.

V urbanih središčih je bolj razvita infrastruktura, večja je možnost obiska različnih kulturnih prireditev, kar povečuje privlačnost teh naselij.

V vaških središčih in v mnogih zaselkih na podeželju obstaja veliko število družbeno – kulturnih objektov in objektov kulturne in naravne dediščine, ki so potrebni korenite obnove in vzdrževanja. Mnoge zgradbe in naravne danosti imajo tudi značaj turistične zanimivosti in bi jih bilo smiselno vključiti v turistično ponudbo. Izboljšana infrastruktura v ruralnih naseljih (pločniki, igrišča...), pomeni ustvarjene pogoje za varno in bolj družabno bivanje prebivalcev podeželja, zlasti otrok, mladine in starejših.

Stopnja rodnosti na območju LAS je nizka, starostna struktura, predvsem kmečkega prebivalstva - gospodarjev kmetij, pa zelo neugodna. Ta dejstva pomenijo, da je potrebno razmišljati o dodatni oskrbi starejših prebivalcev, kar pomeni zvišati različne normative oskrbe. Stari ljudje so v preteklosti živeli v varnem zavetju večgeneracijske družine, katere člani so si medsebojno pomagali. Danes je stanje popolnoma drugačno. Stari ljudje ostajajo na svojih domovih sami ali pa se zatečejo v domove za ostarele.

S pripravo in izvedbo projektov CRPOV v preteklosti se je začelo sistematično obnavljanje in posodabljanje vaških središč. Obnova večnamenskih objektov po vaseh, ki predstavljajo kraj za zbiranje mladih, žensk, društev in starejših, bodo še v bodoče služili tem namenom, če bomo v te prostore vdahnili novo življenje, nove aktivnosti. Mladim po vaseh zelo veliko pomeni tudi športno rekreativna infrastruktura (igrišča, urejene rekreacijske površine, ...) ki, glede na možnosti izvajanja različnih interesnih dejavnosti, zmanjšuje razlike med urbanih središči in vasjo.

Na območju LAS je društvena dejavnost, poleg dejavnosti turističnih in kulturnih društev, ki so omenjena že v poglavju 4.2.3, zelo pestra. Največja pomanjkljivost v delovanju vseh teh mnogo številčnih nevladnih organizacij je v tem, da delujejo nepovezano z ostalimi sorodnimi organizacijami znotraj območja LAS. Povezujejo se sicer v zveze na nivoju države in tudi čezmejno. S povezovanjem društev preko različnih načrtovanih projektov na območju LAS bomo poskušali doseči večjo razvojno učinkovitost. Društva se bodo aktivno vključevala v informacijsko - izobraževalne procese, promocijo območja LAS, sodelovanje z raziskovalnimi,

znanstvenimi, izobraževalnimi in razvojnimi inštitucijami, sodelovala bodo pri ohranjanju tradicije in družbenih dejavnostih na podeželju.

Številni starostniki so danes prisiljeni iskati pomoč, saj sami pogosto ne morejo skrbeti zase. Z različnimi posegi v starostnikovo bivalno okolje je moč za več let odložiti njegov odhod v na primer dom za ostarele, varovana stanovanja. Pri tem je lahko velikega pomena tudi podpora družbe z zagotavljanjem varnosti, ekonomičnosti bivanja v domačem okolju in sociabilnosti preko različnih oblik pomoči (vzpostavitev varovalnih kmetij...)

### **Cilji:**

- 1. Posodobiti vaško infrastrukturo.**
- 2. Povečati vključenost različnih (mladi, ženske, starejši) skupin v kvalitetnejše življenje na podeželju.**
- 3. Ohraniti tradicijo in izročilo na podeželju.**

**Usklajenost** z PRP RS 2007 – 2013, RRP za Zasavsko regijo in RPP za območje občin Zagorje ob Savi, Trbovlje, Hrastnik in Radeče za obdobje 2007 – 2013:

- zasledovanje ciljev in nalog 3. osi PRP RS
- zasledovanje ciljev in ukrepov 2. prioritete naloge RRP za Zasavsko regijo, Program 6: Dvig kvalitete življenja in 5. prioritete naloge RRP za Zasavsko regijo, Program 5: Izboljšanje kakovosti življenja na podeželju in Program 7: Skrb za starostnike in ostale potrebne pomoči

## Prioritetne naloge, ciljne skupine in pričakovani rezultati

Cilji	Prioritetna naloga (ukrep)	Ciljna skupina	Pričakovani rezultati
<b>1. Posodobiti vaško infrastrukturo</b>	Obnova večnamenskih objektov na podeželju	Krajevne skupnosti, društva, nevladne oblike združevanja prebivalcev	Ustvarjeni pogoji za kakovostno delovanje različnih dejavnosti
	Usposabljanje za uporabo IKT omrežja in interneta	Lokalno prebivalstvo	Povečano število uporabnikov širokopasovnega IKT omrežja.
<b>2. Povečati vključenost različnih skupin v socialno življenje na podeželju</b>	Podpora društvenemu delovanju in delovanju ostalih skupin prebivalcev	Prebivalci podeželja zlasti mladi, ženske, upokojenci, šole, vrtci	Večja povezanost in sodelovanje prebivalcev
<b>3. Ohranjati tradicijo in izročilo na podeželju</b>	Ohranjanje in nadgradnja družabnih prireditev in dogodkov na podeželju povezanih s kulturnim izročilom in tradicijo	Turisti, izobraževalne ustanove  Društva na podeželju	Povečana osveščenost in identiteta  Povečano število kulturnih prireditev in prireditev ki ohranjajo tradicijo
	Ureditev zbirk, izdelava publikacij, ipd.		

### Prednostne aktivnosti oz. vrste projektov v okviru prioritetnih nalog:

- osveščanje in informiranje podeželskega prebivalstva o pomenu dostopa do širokopasovnega IKT omrežja, ter izobraževanje v smislu koristnosti uporabe IKT omrežja pri iskanju možnosti za pridobitev delovnih mest na podeželju,
- povezovanje društev in drugih institucij z organizacijo različnih prireditev, srečanj, družabnih in kulturnih dogodkov,
- posodabljanje večnamenskih objektov,
- izdelava kataloga imetnikov zbirk, izdelava promocijskega materiala,
- programi povezovanja generacij,
- promocija zdravega načina življenja.

## 5 STRATEGIJA ZA IZVEDBO

### 5.1 Opis priprave strategije po pristopu od spodaj navzgor

Začetek priprave Lokalne razvojne strategije (LRS) sega v leto 2006, ko smo začeli pripravljati Razvojni program podeželja in kmetijstva za območje vseh treh občin, ki so zajete v območje Lokalne akcijske skupine Društvo za razvoj podeželja Zasavje, in v leto 2007, ko je bil izdelan Regionalni razvojni program za Zasavsko regijo. LRS pomeni nadaljevanje oz. nadgradnjo ter hkrati dopolnitev Razvojnega programa podeželja in kmetijstva za občine na območju LAS in usklajeno izvajanje aktivnosti za doseganje ciljev razvoja podeželja, zastavljenih v Regionalnem razvojnem programu. Ob nastajanju zgoraj omenjenih dokumentov je bilo izvedenih več delavnic in predstavitev z različnimi akterji na podeželju, še posebej so bila vključena Društva kmečkih žena in deklet in mladi s podeželja.

*Preglednica 50: Delavnice posvetovanja in srečanja pri pripravi RPP 2007 –2013 in LRS*

Št. delavnice	Organizator	Datum	Kraj	Sodelujoči
1.	KGZS – Zavod LJ	26. 9. 2006	Zagorje ob Savi	društva, krajevne skupnosti, šole, občine
2.	KGZS – Zavod LJ	29. 9. 2006	Zagorje ob Savi	kmetije, kmetijske zadruge, občine
3.	KGZS – Zavod LJ	5. 10. 2006	Zagorje ob Savi	kmetije, upravne enote, občine, udeleženci prvih dveh delavnic
4.	Območne obrtne zbornice Hrastnik, Trbovlje, Zagorje, Litija	11.10.2007	Hrastnik	Člani Upravnih odborov območnih zbornic Litija, Zagorje, Trbovlje, Hrastnik
5.	Iniciativni odbor za ustanovitev LAS	14.11.2007	Zagorje ob Savi	Člani iniciativnega odbora LAS
6.	Iniciativni odbor za ustanovitev LAS	23.11.2007	Zagorje ob Savi	Člani iniciativnega odbora LAS
7.	Ustanovni zbor članov LAS	28.11. 2007	Trbovlje	Člani Društva za razvoj podeželja Zasavje LAS
8.	Upravni odbor LAS	20.2. 2008	Zagorje ob Savi	Člani upravnega odbora LAS
9.	Upravni odbor LAS	19.3. 2008	Kisovec	Člani upravnega odbora LAS
10.	Upravni odbor LAS	10.4.2008	Hrastnik	Člani upravnega odbora LAS
11.	Upravni odbor LAS	19.6. 2008	Trbovlje	Člani upravnega odbora LAS
12.	Upravni odbor LAS	30.6.2008	Zagorje ob Savi	Člani upravnega odbora LAS
13.	Zbor članov LAS	30.6.2008	Zagorje ob Savi	Člani Društva za razvoj podeželja Zasavje LAS
14.	Upravni odbor LAS	29.7.2008	Zagorje ob Savi	Člani upravnega odbora LAS

Na 1. delavnici je bilo 18 udeležencev, predstavnikov društev, šol, krajevnih skupnosti, občin in drugih subjektov podeželja. Namen delavnice je bil predstaviti analizo stanja projektnega območja, SWOT analizo in ugotoviti pripravljenost aktivnega in konstruktivnega sodelovanja omenjenih subjektov pri pripravi razvojnega dokumenta.

Na 2. delavnici je sodelovalo 50 prisotnih, v večini kmetov. Na delavnici je bila predstavljena dobra praksa pridelave zelenjave in trženja v občini Ribnica, primer dobre prakse pri pridelavi in predelavi mleka in nova zakonska določila za gradnje malih živilsko predelovalnih objektov.

Na 3. delavnici je sodelovalo 32 udeležencev, predstavnikov kmetov, šol, upravnih enot, društev ... S predstavitvijo Razvojnega agencije Sora in KGZS – Zavoda Kranj je bil predstavljen pristop k razvoju podeželja in potek razvoja blagovne znamke »Babica Jerca in dedek Jaka«.

4. delavnice/predstavitve se je udeležilo 21 podjetnikov in obrtnikov, ki so bili seznanjeni z razvojnimi programi podeželja in kmetijstva ter aktivnostmi v zvezi z ustanovitvijo LAS v Zasavju in pripravo LRS. Po tem srečanju so se območne obrtne zbornice začele aktivno vključevati v pripravo LRS.

Poleg izvedbe omenjenih delavnic in srečanj so bila opravljena tudi individualna srečanja z društvi (Društva kmečkih žena in deklet, mladinska društva,...), združenjem ekoloških kmetov in s posamezniki. Namen vseh naštetih aktivnosti je bil vzpodbuditi sodelujoče h konstruktivnemu pristopu pri nastajanju Razvojnega programa podeželja in kmetijstva za območje občin Zagorje ob Savi, Trbovlje, Hrastnik in Radeče (v nadaljevanju RPP), primerjati dejansko stanje na podeželju z ugotovitvami iz analize stanja, ugotoviti interese, želje ter potrebe prebivalcev podeželja, opredeliti razloge in vzroke za doseganje predlaganih ciljev ter ugotoviti realno osnovo za možen razvoj podeželskega prostora. Sodelujoče na delavnicah smo želeli vzpodbuditi k izdelavi nabora idejnih projektov in preučiti možnosti za realizacijo določenih projektov na osnovi razpoložljivih finančnih in človeških virov.

Z ustanovitvijo Lokalne akcijske skupine Društvo za razvoj podeželja Zasavje, dne 28.11.2007, so se začele razprave o razvoju območja LAS tudi z ostalimi akterji razvoja podeželja – fizičnimi in pravnimi osebami, ki so pristopile k članstvu v Lokalno akcijsko skupino. Upravni odbor (kot organ odločanja) Društva za razvoj podeželja Zasavje, je na svoji 1. seji, imenoval upravljavca Lokalne akcijske skupine, ki mu je bila dodeljena naloga pripraviti Lokalno razvojno strategijo v obliki, ki je zahtevana v Smernicah in priporočilih za Izvajanje pristopa Leader.

V obdobju od 11.10.2007 do 1. zбора članov LAS (30.6.2008) se je o LRS aktivno razpravljalo na sejah Upravnega odbora LAS in ostalih srečanjih navedenih v preglednici 50. V času navedenega obdobja je nastajal dokument LRS, ki se je smiselno vsebinsko dopolnjeval vse do 1. zбора članov in bil na tem zboru tudi potrjen.



## **5.2 Terminski načrt za doseganje ciljev, predvidenih v strategiji**

Pripravo in izvajanje Lokalne razvojne strategije smo razdelili na naslednjih deset ključnih korakov:

### **I. Pripravljalno obdobje**

1. korak - ustanovitev LAS in priprava strategije: 2007/2008
2. korak - pridobitev statusa delujoče LAS: 2008
3. korak - vzpostavitev delovanja (procesi, postopki, dokumentacija, tokovi, poročanje, letni program): 2008

### **II. Izvajanje LRS**

4. korak - priprava letnega programa : 2008 -2013
5. korak - animiranje, informiranje, poziv za projektne ideje: 2008 -2013
6. korak - ocenjevanje in izbiranje projektov : 2008 - 2013
7. korak - izvajanje projektov: 2008 - 2015
8. korak - monitoring in poročanje: 2008 - 2015
9. korak - priprava letnih poročil: 2008 - 2015

### **III. Evalvacija**

10. korak – vrednotenje: 2008 - 2015

#### **5.2.1 Pripravljalno obdobje**

##### **1. korak - ustanovitev LAS in priprava strategije: 2007/2008**

Društvo za razvoj podeželja Zasavje – LAS za območje občin Zagorje ob Savi, Trbovlje in Hrastnik je bilo ustanovljeno novembra 2007. Predstavlja javno – zasebno partnerstvo in je sestavljeno iz predstavnikov javnega, ekonomskega in zasebnega sektorja. Ima svoj račun, sprejete akte (Statut društva, Poslovnik o delovanju UO in ostalih organov društva, Pravilnik o izbiri projektov za izvedbo, financiranju, spremljanju in nadzoru izvajanja projektov), ki urejajo pravila delovanja na podlagi priporočil izvajanja pristopa LEADER, izbranega upravljavca in finančnega vodje.

LRS je pripravljena za obdobje 2007 - 2013 in je skladna s cilji Programa razvoja podeželja 2007 – 2013. Potrjena je bila na zboru članov Društva za razvoj podeželja Zasavje - LAS , ki je bil izveden 30.6.2008.

##### **2. korak - pridobitev statusa delujoče LAS: 2008**

LAS se bo v letu 2008 prijavila na Javni razpis MKGP za izbor in potrditev Lokalnih akcijskih skupin, upravičenih do sredstev za izvajanje pristopa LEADER z namenom pridobitve statusa delujoče LAS.

##### **3. korak - vzpostavitev delovanja (procesi, postopki, dokumentacija, tokovi, poročanje, letni program): 2008**

Člani Društva za razvoj podeželja Zasavje so na ustanovnem zboru imenovali ključne organe društva in sprejeli statut, ki opredeljuje delovanje društva – LAS. Upravni

odbor je sprejel Poslovnik o delovanju upravnega odbora in ostalih organov društva, v katerem so opredeljene naloge, način odločanja, sestava in naloge organov ter Pravilnik o izbiri projektov za izvedbo, financiranje, spremljanje in nadzorovanje izvajanja projektov, v katerem so opredeljeni postopki za oceno in izbiro projektov in postopki, ki zagotavljajo transparentnost izvajanja projektov in finančnega poslovanja.

## 5.2.2 Izvajanje LRS

Zgoraj omenjeni koraki (od 4. do 9.) za izvajanje LRS bodo realizirani vsako leto. Ob koncu leta (predvidoma do konca septembra) se bo sprejel Letni izvedbeni načrt za naslednje leto, v katerem bodo zajete aktivnosti animiranja in motiviranja lokalnih akterjev za zbiranje projektnih idej in priprave projektov, aktivnosti delovanja akcijske skupine in Letni finančni načrt za sofinanciranje izvajanja projektov. V času prvih priprav na izvajanje pristopa LEADER in ustanovitev LAS, so že bila izvedena nekatera usposabljanja za pripravo projektov, načrtujejo pa se še izobraževanja za vodenje projektov.

V programskem obdobju se bo vsakoletno pripravil in objavil javni poziv za prijavo oziroma nabor projektov, v septembru pa bo oddan Letni izvedbeni načrt pisarni LEADER .

Izvajanje projektov se bo pričelo takoj po podpisu pogodbe z MKGP in se bo nadaljevalo vse do leta 2015 (glede na upoštevanje načina črpanja sredstev n+2). Izvajanje projektov se bo sprotno spremljalo in poročalo o napredku na posameznih projektih. Poročanje bo potekalo na osnovi indikatorjev določenih s strani MKGP. Poročanje se bo izvajalo ob predložitvi zahtevka za izplačilo oziroma vsaj dvakrat letno.

## Spremljanje izvajanja strategije

Finančno in vsebinsko spremljanje projektov je opredeljeno v Pravilniku o izbiri projektov za izvedbo, financiranje, spremljanje in nadzorovanje izvajanja projektov, katerega na kratko povzemamo:

Vsak projekt dobi ob prijavi zaporedno številko (zaporedna številka prijave/ letnica). Zaporedna številka projekta se uporablja na vseh dokumentih v zvezi s projektom, do sklenitve pogodbe. To omogoča sledljivost vseh finančnih in drugih dokumentov, ki se nanašajo na posamezni izvedbeni projekt.

Izvajanje projektov se kontrolira:

- z vmesnimi poročili o izvajanju projekta (iz poročil mora biti razvidno kaj in v kolikšni meri je že izvedeno glede na delovni in terminski plan projekta),
- z občasno preverbo dejanskega stanja pri izvajanju projektov na terenu oziroma pri izvajalcih, predvidoma enkrat med izvajanjem projekta (skupina oziroma skupine, ki jih na predlog predsednika društva imenuje Upravni odbor izmed sebe)
- s končnim poročilom o izvedenem projektu.

Finančni vodja društva mora vso finančno dokumentacijo voditi tako, da je v vsakem trenutku možen vpogled v finančno stanje na posameznem projektu.

Vsak projekt oziroma prejemnik mora predstavljati svoje stroškovno mesto (ločeno računovodsko evidenco), kjer se evidentirajo vsi prilivi in odlivi, ki se nanašajo na ta projekt oziroma prejemnika.

Evidence o projektih bomo vodili ločeno od evidenc za delovanje LAS in zagotovili sledljivost še vsaj pet let po končanju projektov, kar bomo zagotavljali s hrambo dokumentov na sedežu LAS in pri končnih prejemnikih sredstev.

Priprava letnih poročil in poročanje pisarni LEADER bosta opravljena v skladu s pogodbo z MKGP.

Aktivnosti	2007	2008	2009	2010	2011	2012	2013	2014	2015
<b>Pripravljalno obdobje</b>									
ustanovitev LAS in priprava strategije									
pridobitev statusa delujoče LAS									
vzpostavitev delovanja (procesi, postopki, dokumentacija, tokovi, poročanje, letni program)									
<b>Izvajanje LRS</b>									
priprava letnega programa									
animiranje, informiranje, poziv za projektne ideje									
ocenjevanje in izbiranje projektov									
izvajanje projektov									
monitoring in poročanje									
priprava letnih poročil									

### 5.2.3 Vrednotenje – evalvacija

Zaključna faza izvajanja lokalne razvojne strategije na območju LAS – Društva za razvoj podeželja Zasavje je vrednotenje oziroma preverjanje načrtovanega. S strani zunanjega evalvatorja se načrtuje dvakratno vrednotenje celotnega izvajanja lokalne razvojne strategije, in sicer predvidoma v letu 2011 in v letu 2015.

### **5.3 Razmejitev inovativnih in obstoječih aktivnostih**

Lokalna razvojna strategija je nadaljevanje Razvojnega programa podeželja in kmetijstva za območje Lokalne akcijske skupine Društvo za razvoj podeželja Zasavje, ki temelji na skupni tradiciji in lokalni identiteti. RPP je definiral lokalne prednosti, slabosti, nevarnosti in priložnosti. Prepoznani so bili razvojni potenciali in omejitve za skladen trajnostni razvoj. V okviru izvajanja tega programa so se že izvajale nekatere aktivnosti skupne promocije ekološke pridelave in nekatere aktivnosti s področja obdelanosti in ohranjanja poseljenosti podeželja (agrarne operacije, izobraževanja kmečkih prebivalcev).

Kot inovativne pristope k razvoju podeželskega območja LAS pa lahko štejemo: vzpostavitev organizacije (Lokalna akcijska skupina Društvo za razvoj podeželja Zasavje), ki bo vodila in koordinirala delo na območju LAS, gradnja kapacitet človeških virov za uspešen razvoj, sodelovanje in povezovanje, skupen nastop na trgu, razvoj blagovne znamke za območje LAS, oblikovanje asortimana proizvodov in storitev za lokalno oskrbo, vključevanje območij Natura 2000, kulturne in naravne dediščine v turistično ponudbo podeželja, povezovanje tradicije podeželja s tradicijo rudarjenja in industrije, prenos vrednot na mlade, razvoj tematskih poti - vezanih na specifično identiteto območja. Inovativne bodo metode in način dela tudi in predvsem s potrošniki in koristniki ponudbe (pridelkov in storitev – raba IKT, vključevanje potrošnika in novinarjev v procese promocije in trženja...).

Najpomembnejša inovativnost pa je vzpostavitev kreativnega in konstruktivnega partnerskega sodelovanja za področje razvoja podeželja.

### **5.4 Ocena prenosljivosti strategije na druga območja**

Območje LAS Društva za razvoj podeželja Zasavje je specifično tako po geografskih značilnostih (utesnjene tri doline ob reki Savi z relativno odprtimi višje ležečimi legami), demografskih značilnostih (prebivalstvo skoncentrirano ob industrijskih bazah, zato je gostota prebivalstva nad povprečjem v SLO) in gospodarskih karakteristikah (večina zaposlenih in delež BDV-ja izhaja iz večjih industrijskih dejavnosti) in se glede na navedeno precej razlikuje od ostalih zaokroženih območij v Sloveniji. Prav zaradi navedenih dejstev, se je pred dvema letoma oblikovala pobuda za formiranje Lokalne akcijske skupine, ki bo zasledovala razvojne cilje, ki so specifični za to območje. V tem času so tudi nastali kompleksni razvojni dokumenti na področju razvoja podeželja, kateremu se do sedaj ni posvečala posebna pozornost. Sistematičen pristop k razvoju podeželja pomeni nastanek Lokalne razvojne strategije, ki je s svojo vizijo in cilji lahko prenosljiva tudi na sorodna območja znotraj Slovenije. Ker se je v preteklosti (in se še vedno) območje soočalo z emisijskimi problemi, ki so zadevali predvsem področje okolja, je veliko aktivnosti v Lokalni razvojni strategiji namenjenih varovanju in ohranjanju okolja, saj se zavedamo pomembnosti čistega in zdravega okolja, k čemur lahko prispevamo s programi, projekti oziroma aktivnostmi usmerjenimi k varovanju okolja na podeželju. Te aktivnosti se lahko prenesejo in izvajajo tudi na drugih območjih, ki se soočajo s podobnimi problemi in imajo podoben zgodovinski razvoj.

Prenosljivost aktivnosti na druga območja je mogoča tudi na območja, kjer ni razvita intenzivna kmetijska proizvodnja, saj je območje LAS znano po ekstenzivnih oblikah kmetovanja in iskanju dohodka v drugih dejavnostih.

Ena izmed nalog območja je tudi **spodbujanje medregijskega in čezmejnega sodelovanja**. Sodelovanje z ostalimi regijami in državami je pomembno z vidika izmenjave izkušenj, znanj, ter prenosa primerov dobrih praks. S tem si LAS širi svojo lokalno dejavnost, ustvarja nova delovna mesta, doda vrednost lokalnim virom ter si tako zagotovi dovolj kritično okolje za izvajanje projektov.

Namera o sodelovanju (promocija reje drobnice, oživljanje in boljša raba travniških sadovnjakov ter razvoj ekološkega kmetovanja) in prenosljivosti na določenih področjih je že izoblikovana s sosednjim območjem LAS Društvom raznolikost podeželja (Laško, Celje, Vojnik, Štore), v prihodnosti pa nameravamo preko določenih projektov sodelovanje razširiti še na druga območja LAS-ov, medregijsko in čezmejno.

## **5.5 Ocena trajnosti strategije**

Poslanstvo, poudarjeno z Uredbo EU, je pospeševanje trajnostnega razvoja podeželja. **Trajnostni razvoj pomeni enakovreden razvoj na ekonomskem, socialnem in ekološkem področju**. Da bi to poslanstvo lahko izpolnili, Lokalna razvojna strategija občin Zagorje ob Savi, Trbovlje in Hrastnik sledi temu strateškemu dokumentu in se dopolnjuje z uredbami in usmeritvami na nacionalni ravni (Uredbe o ukrepih 1., 2., 3. in 4. razvojne osi Programa razvoja podeželja Republike Slovenije za obdobje 2007 – 2013), nacionalni strateški načrt, Regionalni razvojni program Zasavske regije za obdobje 2007 – 2013, Razvojni program podeželja in kmetijstva za območje občin Zagorje ob Savi, Trbovlje, Hrastnik in Radeče za obdobje 2007 – 2013 in drugi razvojni dokumenti).

Poleg tega so se pri izdelavi Lokalne razvojne strategije upoštevala metodološka in druga izhodišča MKGP (Navodilo o vsebini in načinu izdelave razvojnih programov podeželja, Smernice in priporočila za izvajanje pristopa LEADER v republiki Sloveniji v programskem obdobju 2007 – 2013).

Najpomembnejši dokument za izdelavo izvedbenega dela Lokalne razvojne strategije pa je bil Razvojni program podeželja in kmetijstva za območje občin Zagorje ob Savi, Trbovlje, Hrastnik in Radeče za obdobje 2007 – 2013, v katerem so navedeni idejni projekti in pobude lokalnih akterjev (posamezniki – nosilci kmetijskih in dopolnilnih dejavnosti, društva, lokalne skupnosti, krajevne skupnosti...), ki so se izoblikovali na različnih tematskih delavnicah, namenjenih tudi pripravi Lokalne razvojne strategije in ostalih razvojnih dokumentov lokalnega in regionalnega značaja.

### **Za doseg trajnih učinkov in reševanje razvojnih problemov LRS upošteva naslednja temeljna načela:**

- **LRS izhaja iz območja**: LRS se izvaja na območju občin Zagorje ob Savi, Trbovlje in Hrastnik, ki skupaj predstavljajo podeželsko območje z dovolj kritične mase na področju človeških in ekonomskih virov, prepleteno s skupno tradicijo in lokalno identiteto, kar omogoča prepoznavanje prednosti, slabosti, priložnosti in nevarnosti za trajnostni razvoj.
- **Pristop »od spodaj navzgor«**: izvajanje omenjenega pristopa poteka že od preveritvene faze priprave Razvojnega programa podeželja in kmetijstva za občine Zagorje ob Savi, Trbovlje, Hrastnik in Radeče, kar se kaže v sodelovanju različnih subjektov /akterjev podeželja (prebivalci podeželja,

predstavniki javnosti, zasebne institucije, interesne skupine, nevladne organizacije...) na delavnicah, sestankih, razgovorih. Ta pristop ni bil vezan le na začetno fazo, ampak bo prisoten preko celotnega procesa izvajanja strategije, preko sodelovanja lokalnih akterjev pri podajanju pobud, sprejemanju odločitev v povezavi z razvojem podeželja ter pri izbiri in izvajanju prednostnih nalog/projektov za doseganje razvojnih ciljev. Namen LRS je tudi spodbuditi lokalne akterje, da prevzamejo pobudo, ter s posvetovanji, dialogom in pogajanjem dosežejo soglasje med seboj. Tak način delovanja predstavlja dopolnitev klasičnega pristopa »od zgoraj navzdol«, ki se izvaja na nacionalni in regionalni ravni ter posledično boljše rezultate na lokalnem nivoju.

- **Javno zasebna partnerstva:** Trajnostni razvoj območja temelji na učinkovitem javno – zasebnem partnerstvu, ki združuje razpoložljive človeške in finančne vire javnega, ekonomskega in zasebnega sektorja, spodbuja lokalne akterje k skupnemu dialogu, zmanjševanju konfliktov in izvajanju skupnih več sektorskih projektov z namenom lažjega prilagajanja spremembam in izboljšanju konkurenčnosti. Prvi korak v tej smeri je bil narejen s podpisom pristopnih izjav k ustanovitvi LAS. K članstvu v LAS so bile povabljene vse zainteresirane skupine, javne in razvojne institucije ter posamezniki (okrog 400 vabil k podpisu pristopne izjave), podpisalo pa jih je 59 članov, od tega 19 pravnih oseb, ki niso društva (občine, gospodarske družbe, s.p.-ji,...), 13 društev in 23 fizičnih oseb.
- **Inovativnost:** LRS poudarja inovativnost tako v smislu razvoja novih proizvodov, tehnologij, organizacij ali trgov, kot tudi v smislu prenosa in prilagoditev inovacij, razvitih doma in drugod, posodobitev tradicionalnih oblik znanja in izkušenj ter iskanju novih rešitev za razvojne probleme podeželja. Inovativnost je tudi vzpostavitev kreativnega medsektorskega in partnerskega sodelovanja na območju izvajanja LRS.
- **Povezanost in več sektorski ukrepi oziroma aktivnosti:** Cilji, naloge, aktivnosti (projekti) opredeljeni v LRS se nanašajo na več sektorjev, s čimer bo dosežena povezanost in usklajenost ukrepov za celovit in učinkovit razvoj podeželskih območij.
- **Povezovanje v mreže:** S povezovanjem v mreže si lokalni akterji izmenjujejo dosežke, znanja in izkušnje, prenašajo dobre prakse in razširjajo inovacije ter na tak način presežejo izolacijo, ki je značilna za nekatera podeželska območja.
- **Sodelovanje:** Predstavlja nadgradnjo povezovanja v mreže, ki se izraža v projektih sodelovanja med regijami oziroma državami, s čimer si lokalni akterji razširijo svoje delovanje oziroma dodajo vrednost lokalnim virom.

Na osnovi teh načel je oblikovana vizija območja, iz katere izhaja strateški cilj in prioritete naloge za razvojno obdobje 2007 – 2013.

K uresničevanju trajnostne naravnosti LRS bo veliko prispevalo tudi partnerstvo LAS z zagotavljanjem sredstev na lokalni ravni in upoštevanjem načela dodatnosti (prispevka javnih sredstev iz programa LEADER).

LAS je bil registriran kot samostojna pravna oseba po Zakonu o društvih. Namen delovanja društva je trajnostni razvoj območja občin Zagorje ob Savi, Trbovlje in Hrastnik ob upoštevanju načel LEADER in koriščenju lokalnih virov. Društvo

izvaja naloge Lokalne akcijske skupine, na podlagi Uredbe Sveta EU o podpori razvoju podeželja iz Evropskega sklada za razvoj podeželja za programsko obdobje 2007 – 2013 (Council regulation No. 1698/2005, z dne 20.9.2005, Bruselj) in Programa razvoja podeželja republike Slovenije za obdobje 2007 – 2013.

V sklopu administrativnih nalog skrbi za upravljanje s finančnimi sredstvi, za osnovno delovanje in poročanje. Društvo skrbi za izvajanje nalog in projektov, ki jih sprejme upravni odbor društva in zbor članov na svojih sejah in ki so v skladu z Lokalno razvojno strategijo območja za obdobje 2007 – 2013. Pri tem morajo biti upoštevane lokalne prioritete, potenciali ali drugo kar lokalna skupnost opredeljuje kot svoj interes in potrebo.

Osnovna naloga društva je koordinacija in usmerjanje projektnih aktivnosti na podeželju, ki jih izvajajo različne osebe javnega in zasebnega sektorja, povezovanje kmetijske in nekmetijske dejavnosti ter skrb, da so projekti med seboj sprejemljivi, da se ne prekrivajo, ne podvajajo in **da** prerastejo v skupno sodelovanje, da zasledujejo skupni interes.

Del financiranja LAS je predviden iz javnih sredstev (tako lokalnih, kot državnih in evropskih), del sredstev si bo LAS zagotavljal preko prijav na različne javne razpise in s trženjem lastnih storitev ter drugimi viri (članarine, donacije sponzorstva...). Občine so za obdobje 2007 – 2013 uvedle proračunsko postavko LEADER, katere višina naj bi se potrjevala preko programa dela LAS (Društva razvoja podeželja Zasavje) za vsako prihodnje leto.

Pomemben element zagotavljanja trajnosti je tudi vrednotenje (samovrednotenje) učinkov. Ta instrument preko indikatorjev, rezultata in učinka omogoča vrednotenje projektov ter pravilnost ali pomanjkljivost delovanja. Dobljeni rezultati so podlaga za izboljšanje in nadgradnjo aktivnosti povezanih z LRS in LAS.

## **5.6 Opis možnih razpoložljivih finančnih virov (načelo dodatnosti)**

Lokalna razvojna strategija je izdelana skladno z navodili za črpanje sredstev iz osi LEADER. Projekte bomo v obdobju 2007 – 2013 uresničili s pomočjo javnih in zasebnih virov na lokalni, nacionalni in evropski ravni.

### **Razpoložljivi viri na lokalni ravni so:**

- javna sredstva – LEADER (indikativna sredstva namenjena območju LAS in pridobljena preko javnega razpisa MKGP – Javni razpis za izbor in potrditev Lokalnih akcijskih skupin)
- sredstva članov LAS
- sredstva gospodarskih družb
- drugi zasebni viri (subjekti, ki vlagajo v razvoj dopolnilnih dejavnosti na kmetijah in razvoj podjetniških dejavnosti na podeželju)
- sredstva donatorjev

Iz sredstev LEADER (Evropski kmetijski sklad za razvoj podeželja) bo zagotovljeno javno sofinanciranje za izvedbo strategije.

Lokalna akcijska skupina si bo prizadevala sredstva za uresničevanje projektov pridobiti tudi iz drugih razpoložljivih (komplementarnih) virov, pri čemer bo skrbno nadzirala namensko porabo in preprečevanje dvojnega financiranja.

Predvsem gre za EU sredstva in sredstva strukturnih skladov:

- Evropski regionalni sklad
- Evropski socialni sklad
- Evropski kohezijski sklad
- Sredstva iz naslova čezmejnih projektov in transnacionalnega sodelovanja.

Za pridobivanje finančnih virov za izvajanje projektov iz lokalne razvojne strategije, bo območje potrebovalo usposobljene kadre za pripravo projektov. Za financiranje izvajanja projektov bo območje LAS poskušalo zagotoviti čim več javnih in zasebnih sredstev. V ta namen bo okrepilo svojo podporno razvojno mrežo ter usposobilo kadre in strukture za pripravo projektov in učinkovito pridobivanje sredstev EU, države, gospodarstva, finančnih institucij in drugih zasebnih virov.

### **Okvirna ocena javnih sredstev za izvajanje lokalne razvojne strategije 2007 – 2013**

(indikativna sredstva MKGP za sofinanciranje izvajalskih projektov) je okrog 45.000 EUR na letni ravni. Občine bodo za delovanje LAS, na osnovi izjav, ki so že podpisane, zagotavljale potrebna finančna sredstva, pod pogojem, da bo LAS vsakoletno posredovala ustrezen program dela oziroma Letni izvedbeni načrt, ki bo vseboval vsa potrebna pojasnila o zagotavljanju potrebnih sredstev za nemoteno delovanje LAS in izvajanje Lokalne razvojne strategije.

K tem sredstvom pa bodo dodana še sredstva iz ostalih virov, kar skupaj zagotavlja zadosten vir za izvajanje LRS.

Kljub temu se bo moralo območje LAS, glede na možnost hitrejšega gospodarskega razvoja aktivno vključevati v iskanje še drugih virov financiranja.



## **5.7 Opis spremljanja in ocenjevanja izvedbe strategije, kriteriji in kazalniki**

Namen spremljanja in ocenjevanja izvajanja strategije je ugotavljati, ali se sredstva porabljajo pravilno in namensko ter ali se dosegajo načrtovani cilji in rezultati. Sprotno poteka spremljanje dinamike izvajanja posameznih projektov v okviru letnega potrjenega finančnega okvira LAS.

Upravljavca LAS je odgovoren za spremljanje izvajanja posameznih projektov in napredovanje na projektih, za izvajanje administrativne kontrole, za spremljanje in vrednotenje izvajanja strategije in poročanje pisarni LEADER. Spremljanje in ocenjevanje izvajanja LRS se bo izvajalo dvakrat letno.

Nosilci in vodje posameznih projektov bodo, ne glede na to, ali je nosilec projekta LAS ali druga pravna oseba, dvakrat letno poročali Upravnemu odboru LAS o učinkovitosti izvajanja projektov, doseganju zastavljenih ciljev in rezultatov ter o časovnem terminskem izvajanju.

V okviru strokovno – podpornega dela aktivnosti bo v podporo upravljavcu LAS deloval Upravni odbor LAS ter drugi člani LAS, ki imajo izkušnje na določenih področjih.

Za spremljanje in vrednotenje učinkov, rezultatov in vplivov so bili opredeljeni osnovni kazalniki. Za vrednotenje nekaterih posameznih projektov bodo izvedene tudi druge oblike kakovostnega vrednotenja, predvsem za rezultate in učinke, ki jih ni mogoče meriti neposredno s posameznimi enotami merjenja (število projektov, udeležencev na delavnicah, izobraževanjih ...)

<b>Kazalniki na ravni strategije</b>		
<b>Opis kazalnika</b>	<b>Izhodiščna vrednost 2007</b>	<b>Ciljna vrednost 2007 - 2013</b>
Število projektov financiranih iz sredstev LEADER	0	21
Število projektov sodelovanja	0	4
Število ustvarjenih delovnih mest	0	10
Število vključenih v animacijske, izobraževalne, informacijske dogodke	0	2000

<b>Horizontalno prednostno področje -Krepitev partnerstva in usposobljenost LAS za razvoj</b>			
<b>Prednostna naloga/ukrep</b>	<b>Opis kazalnika</b>	<b>Izhodiščna vrednost</b>	<b>Ciljna vrednost</b>
Vzpostavitev delovanja LAS	delujoči LAS	0	1
Usposabljanje za učinkovito izvajanje lokalne razvojne strategije	Število usposobljenih projektnih vodij	0	10
	Število novo pripravljenih skupnih projektov	0	21
	Število novih članov LAS		20
Spodbujanje medregijskega in čezmejnega sodelovanja (priprava skupnih projektov in povezovanje iniciativ)	Število novo pripravljenih skupnih projektov ali iniciativ več sodelujočih LAS	0	7
	Število izmenjav in srečanj	0	7

<b>Vertikalno prednostno področje 1 – Ohranjanje okolja in naravnih virov</b>			
<b>Prednostna naloga/ukrep</b>	<b>Opis kazalnika</b>	<b>Izhodiščna vrednost</b>	<b>Ciljna vrednost</b>
Animacija in ozaveščanje o pomenu sonaravnega kmetovanja in ohranjanja kmetovanja	Število ljudi vključenih v motivacijske dejavnosti, usposabljanja, svetovanja	0	300
Seznanjanje in ozaveščanje prebivalcev o pomenu biotske pestrosti	Število ljudi vključenih v motivacijske dejavnosti, usposabljanja, svetovanja	0	150
Razvoj in promocija vodenja v naravi (Krajinska parka, učne poti v naravi, učne kmetije...)	Število ljudi vključenih v motivacijske dejavnosti, usposabljanja, svetovanja	0	100
	Število usposobljenih voditeljev v naravi	0	5
Preprečevanje zaraščanja in spodbujanje obdelovanja in vzdrževanja kmetijskih površin	Število aktivnih kmetij	1047	Enako ali manjše kot leta 2007 (združevanje kmetij)
	Število ha kmetijskih zemljišč v uporabi	6133	Enako kot v letu 2007
Ustvarjanje spodbudnega okolja za nego in oskrbovanje gozdov	Število ljudi vključenih v motivacijske dejavnosti, usposabljanja, svetovanja	0	150

Viri ugotavljanja kazalnikov:

- evidenčne liste prisotnosti na izobraževalnih, animacijskih ... dogodkih
- evidence MKGP, ARSKTRP
- evidence SURS
- evidence izvajalcev projektov

<b>Vertikalno prednostno področje 2 – Podjetništvo na podeželju</b>			
<b>Prednostna naloga/ukrep</b>	<b>Opis kazalnika</b>	<b>Izhodiščna vrednost</b>	<b>Ciljna vrednost</b>
Spodbujanje, informiranje in usposabljanje za prepoznavanje alternativnih podjetniških idej in razvoj podjetništva na podeželju	Število ljudi vključenih v motivacijske dejavnosti, usposabljanja, svetovanje	0	550
	Število promocijskih dogodkov	0	7
	Število novo registriranih podjetniških in obrtniških dejavnosti	0	10
Animacija, usposabljanje in strokovna podpora za razvoj dopolnilnih dejavnosti na kmetijah	Število ljudi vključenih v motivacijske dejavnosti, usposabljanja, svetovanje	0	150
	Število novo registriranih dopolnilnih dejavnosti na kmetijah		5
Razvoj in vzpostavitev zasavske blagovne znamke za produkte podeželja	Število vključenih ponudnikov v skupno trženje pod blagovno znamko	0	25
Spodbujanje inovativnih pristopov za razvoj novih produktov in storitev na podeželju in nadgradnja tematskih poti za trženje produktov podeželja	Število novih tematskih poti		5
	Število vključenih ponudnikov na tematski poti		15
Vzpostavitev prodajnih mest na območju LAS	Število vzpostavljenih prodajnih mest na obstoječih tržnicah in trgovinah	0	3
	Število ostalih prodajnih mest	0	3

Viri ugotavljanja kazalnikov:

- evidenčne liste prisotnosti na izobraževalnih, animacijskih ... dogodkih
- evidence MKGP, ARSKTRP
- evidence AJPES
- evidence izvajalcev projektov

<b>Vertikalno prednostno področje 3 – Turizem</b>			
<b>Prednostna naloga/ukrep</b>	<b>Opis kazalnika</b>	<b>Izhodiščna vrednost</b>	<b>Ciljna vrednost</b>
Animiranje in usposabljanje turističnih ponudnikov	Število ljudi vključenih v motivacijske dejavnosti, usposabljanja, svetovanje	0	250
Nadgradnja obstoječih turističnih tematskih poti in vzpostavitev novih turističnih tematskih poti	Število novih turističnih tematskih poti	0	3
	Število vključenih ponudnikov na turističnih tematskih poteh	0	30
Razvoj novih turističnih produktov	Število vključenih v dejavnosti, usposabljanja, izobraževanja	0	200
	Število novih produktov	0	10
Vključitev turističnih ponudnikov v mrežo turistično informativnih centrov na območju LAS	Število turističnih ponudnikov vključenih v mrežo	0	40
Priprava in izdelava informacijsko promocijskega gradiva	Število publikacij	0	5
	Število objav	0	12
Promocija turistične ponudbe in območja LAS na prireditvah in sejnih	Število promocijskih dogodkov	0	15
	Število udeleženih ponudnikov na promocijskih dogodkih	0	60

Viri ugotavljanja kazalnikov:

- evidenčne liste prisotnosti na izobraževalnih, animacijskih ... dogodkih
- evidence MKGP, ARSKTRP
- evidence AJPES
- evidence izvajalcev projektov

<b>Vertikalno prednostno področje 4 – Kakovost življenja na območju LAS</b>			
<b>Prednostna naloga/ukrep</b>	<b>Opis kazalnika</b>	<b>Izhodiščna vrednost</b>	<b>Ciljna vrednost</b>
Obnova večnamenskih objektov na podeželju	Število obnovljenih večnamenskih objektov	0	2
	Število ljudi vključenih v usposabljanja, svetovanja	0	200
Izvedba aktivnosti za večjo uporabo IKT omrežja in interneta	Število usposobljenih za uporabo interneta	0	300
Podpora društvenemu delovanju in delovanju ostalih skupin prebivalcev	Število prireditev	0 0	Se bo povečalo
	Število aktivnosti/dogodkov, kjer sodeluje več društev in ostalih institucij	3	Se bo povečalo
Ohranjanje in nadgradnja družabnih prireditev in dogodkov na podeželju povezanih s kulturnim izročilom in tradicijo	Število prireditev in dogodkov povezanih z ohranjanjem tradicije	0	5
Ureditev zbirk, kulturne, naravne in etnološke dediščine, izdelava publikacij	Število novo urejenih zbirk kulturnega izročila	0	3
	Št. Publikacij (brošura, zloženska)		6

Viri ugotavljanja kazalnikov:

- evidenčne liste prisotnosti na izobraževalnih, animacijskih ... dogodkih
- evidence MKGP, ARSKTRP
- evidence AJPES
- evidence izvajalcev projektov

## 6 USKLAJENOST Z OSTALIMI PROGRAMI IN POLITIKO

Strategija je skladna s Programom razvoja podeželja RS 2007 – 2013 (PRP 2007 – 2013) in Nacionalnim strateškim načrtom razvoja podeželja Republike Slovenije s katerim Slovenija izvaja ukrepe razvoja podeželja, ki imajo podlago v evropski uredbi.

### Analiza skladnosti LRS s Strategijo prostorskega razvoja Slovenije

Ključni cilji strategije prostorskega razvoja Slovenije so racionalen in učinkovit prostorski razvoj, kvaliteten razvoj mest in naselij, medsebojno dopolnjevanje podeželskih in urbanih območij, policentrični razvoj, skladen razvoj območij s skupnimi značilnostmi, varstvo okolja, varstvo narave in naravnih virov, ohranjanje kulturne raznolikosti, kot temeljne prostorske prepoznavnosti in naravne kakovosti krajine, razvoj infrastrukture in povezanost infrastrukturnih omrežij. Lokalna razvojna strategija Društva za razvoj podeželja Zasavje je skladna z usmeritvami Strategije prostorskega razvoja Slovenije in bo s svojimi aktivnostmi v okviru vseh štirih glavnih tem prispevala k doseganju teh ciljev.

### Skladnost z Regionalnim razvojnim programom Zasavske regije 2007-2013

Regionalni razvojni program Zasavske regije je skladen z Uredbo Sveta o podpori za razvoj podeželja in Nacionalnim strateškim načrtom razvoja podeželja 2007 – 2013. Kot peta prioriteta regionalnega razvojnega programa se navaja Razvoj podeželja in spodbujanje kmetijstva in gozdarstva v regiji, v okviru katere so opredeljeni naslednji programi:

- Program 1: Razvoj okolju prijaznega kmetovanja
- Program 2: Izboljšanje strukture kmetijskih gospodarstev, živilsko predelovalnih in drugih s kmetijstvom povezanih enot
- Program 3: Razvoj človeških virov – dvig ravni usposobljenosti in povečanje zaposljivosti v kmetijstvu ter živilstvu
- Program 4: Trženje produktov podeželja, povezovanje kmetov za učinkovitejše koriščenje opreme in oblikovanje skupne ponudbe
- Program 5: Izboljšanje kakovosti življenja na podeželju
- Program 6: Povezovanje in sodelovanje vseh za razvoj podeželja pomembnih institucij v regiji

### Usklajenost s programi zavarovanih območij

Območje LAS ima zavarovana območja, ki predstavljajo na območju LAS skupaj več kot tretjino celotnega območja.

Naravne vrednote in posebna varstvena območja Nature 2000 so evropsko omrežje posebnih varstvenih območij, ki so jih določile države članice Evropske unije, s ciljem ohraniti biotsko raznovrstnost za prihodnje rodove. Na varstvenih območjih želimo ohraniti živalske in rastlinske vrste ter habitate, ki so redki ali pa so v Evropi že ogroženi.

Direktivi podpirata trajnostni razvoj, ki lahko zadovoljuje potrebe sedanjih rodov, hkrati pa ne škoduje potrebam prihodnjih. Na varstvenih območjih Natura 2000 direktivi ne izključujeta človeške dejavnosti, vendar pa moramo zagotoviti, da le te dejavnosti ne bodo ogrozile narave, temveč bodo – kadar bo to mogoče – njeno ohranjanje podpirale.

## 7 POVZETEK

V programskem obdobju 2007 – 2013 se bodo v okviru 4. razvojne osi Programa razvoja podeželja republike Slovenije izvajale Lokalne razvojne strategije, po pristopu LEADER, ki izkorišča endogene razvojne potenciale in oblikuje lokalna javno – zasebna partnerstva.

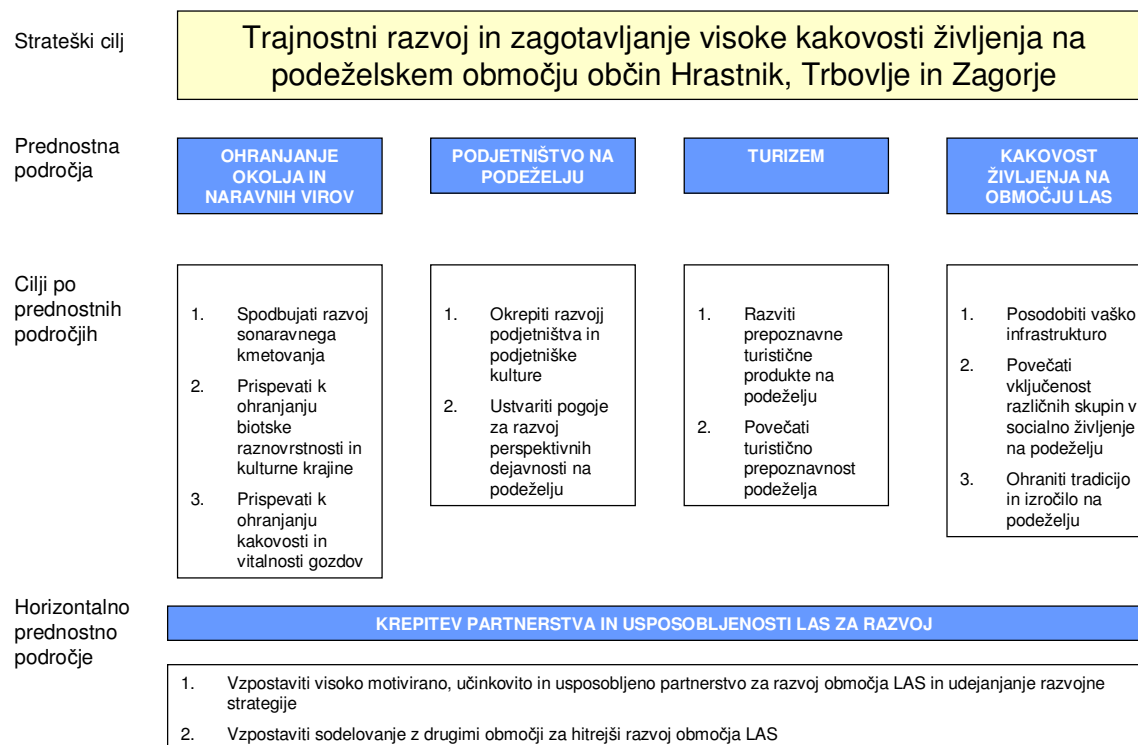
Priprava Lokalne razvojne strategije za območje Lokalne akcije skupine (LAS) Društvo za razvoj podeželja Zasavje pomeni nadgradnjo Razvojnega programa podeželja in kmetijstva za območje občin Zagorje ob Savi, Trbovlje, Hrastnik in Radeče za obdobje 2007 – 2013 in je osnova za črpanje sredstev Programa razvoja podeželja Republike Slovenije za programsko obdobje 2007 – 2013.

Na območju LAS obstajajo številna društva, razvojne institucije, gospodarski subjekti ..., ki so pripravljeni sodelovati v razvoju podeželja in prispevati k uresničevanju številnih idej, ki se oblikujejo znotraj območja. Želja je, da se vsi ti subjekti povežejo v smislu sodelovanja in doseganja hitrejšega razvoja, seveda ob finančni pomoči lokalnih skupnosti, zasebne iniciative in sredstev 4. razvojne osi Programa razvoja podeželja 2007 – 2013, programa LEADER.

Območje Lokalne akcijske skupine Društva za razvoj podeželja Zasavje je še vedno območje, kjer je čutiti posledice v preteklosti močno razvite industrije in rudarstva, zato smo za **osrednje razvojne teme** izbrali naslednje:

- okolje
- podjetništvo na podeželju
- turizem
- kakovost življenja na podeželju

Cilji lokalne razvojne strategije so opredeljeni skladno z razvojno vizijo območja in izbranimi osrednjimi razvojnimi temami ter z njimi povezanimi prednostnimi področji strategije.



Za učinkovit razvoj podeželja je organiziranost in skupno delovanje bistvenega pomena. Oblikovanje LAS kot razvojne skupine je ena temeljnih nalog za doseg zelenega učinka oziroma ciljev. Nosilci različnih vsebin in dejavnosti, tako kmetijskih kot nekmetijskih, predstavljajo osnovo za skupno delo in doseg skupnih ciljev. Pogoj za uspešnost je proaktiven pristop, prvenstveno na lokalni ravni, kot tudi širše na , subregionalni in kasneje mednarodni ravni.

Osnova za bivanje, kvalitetno življenje in ustvarjanje v nekem prostoru je čisto, urejeno okolje z ohranjenimi naravnimi viri in kulturno krajino.

Kvalitetno življenje v nekem urejenem, čistem, prijaznem okolju je pogojeno tudi z zadostnim blagostanjem prebivalcev. Blagostanje je mogoče doseči s povečano produktivnostjo dela v kmetijstvu in gozdarstvu, dvigom konkurenčnosti v teh dejavnostih ter uvajanju novih, s kmetijstvom nepovezanih dejavnosti na podeželju. Diverzifikacija v nekmetijske dejavnosti pomeni večje možnosti zaposlovanja in bolje izkoriščen delovni potencial.

Tudi turizem lahko pomeni pomembno gospodarsko panogo v določenem prostoru. Predstavlja storitvene dejavnosti, ki zadovoljujejo potrebe in želje prebivalcev lokalnega okolja, še bolj pa je aktualno seznanjanje tujih obiskovalcev z zanimivostmi, kulturo in tradicijo določenega bivalnega okolja.



»Izboljševanje kakovosti življenja na podeželju« je razumeti kot približevanje oziroma izenačenje dostopnosti do različnih storitev, kulturnih in socialnih dobrin na podeželju z življenjskimi pogoji v urbanih središčih. V urbanih središčih je bolj razvita infrastruktura, boljše so izkoriščene kulturne danosti, kar povečuje privlačnost teh naselij. V vaških središčih in v mnogih zaselkih na podeželju obstaja veliko število družbeno – kulturnih objektov in objektov kulturne in naravne dediščine, ki so potrebni korenite obnove in vzdrževanja.–Mnoge zgradbe in naravne danosti imajo tudi značaj turistične zanimivosti in bi jih bilo smiselno vključiti v turistično ponudbo. Izboljšana infrastruktura v ruralnih naseljih (pločniki, igrišča...) pomeni ustvarjene pogoje za varno in bolj družabno bivanje prebivalcev podeželja, zlasti otrok, mladine in starejših.

Stopnja rodnosti na območju LAS je nizka, starostna struktura, predvsem kmečkega prebivalstva - gospodarjev kmetij, pa zelo neugodna. Ta dejstva pomenijo, da je potrebno razmišljati o dodatni oskrbi starejših prebivalcev, kar pomeni zvišati različne normative oskrbe. Stari ljudje so v preteklosti živeli v varnem zavetju večgeneracijske družine, katere člani so si medsebojno pomagali. Danes je stanje popolnoma drugačno. Stari ljudje ostajajo na svojih domovih sami ali pa se zatečejo v domove za ostarele.

Vsa zgoraj naštetá dejstva pogojujejo izvajanje mnogih razvojnih aktivnosti, ki so navedene v tem dokumentu, v smislu doseganja razvojnih ciljev. Merljivost doseženih ciljev izkazujejo kazalniki, kateri se bodo uporabljali pri spremljanju izvajanja razvojne strategije do leta 2015, ko bodo zastavljeni cilji v Lokalni razvojni strategiji tudi pokazali določene rezultate.